

[경영통일공시자료:보험업감독규정 제7-44조의 규정에 의거하여 작성]

2013년 알지에이리인슈어런스컴퍼니의 현황

기간 : 2013.4.1~2013.12.31



알지에이리인슈어런스컴퍼니, 한국지점

1. 주요경영현황요약

- 1-1 회사개요
- 1-2 요약재무정보
- 1-3 사업실적
- 1-4 주요경영효율지표

2. 회사의 일반현황

- 2-1 선언문
- 2-2 경영방침
- 2-3 연혁, 추이
- 2-4 조직
- 2-5 임직원현황
- 2-6 모집조직현황
- 2-7 자회사
- 2-8 영업기금
- 2-9 대주주
- 2-10 주식소유현황
- 2-11 계약자배당
- 2-12 주주배당
- 2-13 주식매수선택권부여내용

3. 경영실적

- 3-1 경영실적개요
- 3-2 손익발생원천별실적

4. 재무에 관한사항

- 4-1 재무상황개요
- 4-2 대출금운용
- 4-3 유가증권투자 및 평가손익
- 4-4 금융상품현황
- 4-5 금융상품의 공정가치서열체계
- 4-6 부동산 보유현황
- 4-7 책임준비금
- 4-8 책임준비금 적정성평가
- 4-9 보험계약과 투자계약 구분
- 4-10 외화 자산, 부채
- 4-11 대손상각 및 대손충당금

- 4-12 대손준비금등 적립
- 4-13 부실대출현황
- 4-14 보험계약현황
- 4-15 재보험현황
- 4-16 재보험자산의 손상

5. 경영지표

- 5-1 자본의 적정성
- 5-2 자산건전성 지표
- 5-3 수익성 지표
- 5-4 유동성 지표
- 5-5 생산성 지표
- 5-6 신용평가 등급

6. 위험관리

- 6-1 위험관리개요
- 6-2 보험위험관리
- 6-3 금리위험관리
- 6-4 신용위험관리
- 6-5 시장위험관리
- 6-6 유동성위험관리
- 6-7 운영위험관리

7. 기타경영현황

- 7-1 자회사 경영실적
- 7-2 타금융기관과의 거래내역
- 7-3 내부통제
- 7-4 기관경고 및 임원문책사항
- 7-5 임직원대출잔액
- 7-6 사외이사 등에 대한 대출 및 기타거래내역
- 7-7 민원평가 발생등급
- 7-8 민원발생건수 등
- 7-9 불완전판매비율 및 불완전판매 계약해지율 현황
- 7-10 보험금 부지급률 및 보험금 불만족도
- 7-11 사회공헌활동

8. 재무제표

- 8-1 감사보고서
- 8-2 대차대조표
- 8-3 손익계산서

8-4 이익잉여금(결손금) 처분계산서

8-5 현금흐름표

8-6 자본변동표

8-7 주식사항

9. 보험회사 성과보상체계 모범규준 연차보고서

10. 기타필요한 사항

10-1 임원현황

10-2 이용자편람

1. 주요 경영현황 요약

1-1 회사개요

1) 회사연혁

알지에이리인슈어런스컴파니, 한국지점(이하 "당 지점")은 미국 미주리주에 소재한 RGA Reinsurance Company의 한국지점으로, 생명보험의 재보험영업을 주목적사업으로 2002년 7월 11일 서울 주재원 사무소 설치를 시작으로 2004년 11월 12일 지점 예비허가 획득, 2004년 12월 20일 한국지점을 설립하였습니다. 2005년 1월 6일 영업 기금 30억을 도입하였고, 2005년 3월 25일에 금융감독원 보험감독국의 허가를 받아 2005년 4월 1일부터 영업을 시작하였으며, 2008년 3월 20일, 21일에 영업 기금 300억, 2009년 12월 23일에 50억, 2010년 6월 28일에 40억, 그리고 2011년 6월 24일에 100억을 추가로 도입한 바 있습니다.

2) 임원 현황

당 지점의 업무총괄 CEO는 미국 국적의 신마이클 성욱이며, 2012년 1월 17일 최초 선임된 이래 현재 당지점에 재직중인 1명의 상근임원입니다.

3) 조직 현황

당 지점은 당기말 현재, 상근임원인 CEO를 포함하여 45명의 직원으로 구성되어 있으며, Compliance Officer와 7개 의 부서가 각기 독립적인 구성을 이루고 있습니다.

1-2 요약재무정보

1) 요약 대차대조표 (K-IFRS기준 작성)

(단위 : 백만원)

구 분	2013년	2012년	증 감
현금예치금	36,419	40,805	(4,386)
매도가능증권	0	0	0
만기보유증권	40,781	40,914	(133)
대출채권	0	0	0
재보험자산	18,823	18,877	(54)
보험미수금	93,176	82,321	10,855
유형자산	78	170	(92)
무형자산	572	583	(11)
기타자산	2,669	2,099	570
자산총계	192,517	185,768	6,748
책임준비금	37,641	37,756	(115)
보험미지급금	92,846	87,858	4,988
기타부채	833	1,353	(520)
부채총계	131,319	126,966	4,353
자본금	52,000	52,000	0
자본잉여금	0	0	0
이익잉여금	9,198	6,802	2,396
자본조정	0	0	0
기타포괄손익누계액	0	0	0
자본총계	61,198	58,802	2,396
부채와자본총계	192,517	185,768	6,749

주) 관련법령 개정으로 2013.4.1부터 보험회사 장부폐쇄일이 변경(3월31일->12월31일)됨에 따라, 2013회계연도는 '13.4~12월(9개월), 2012회계연도는 '12.4~'13.3월(12개월) 실적으로 대상기간이 상이합니다. 자료활용시 유의하시기 바랍니다.

2) 요약 손익계산서

(단위 : 백만원)

구 분	2013년	2012년	증 감
영 업 수 익	201,311	294,307	(92,996)
영 업 비 용	198,348	289,948	(91,600)
영업이익(손실)	2,963	4,359	(1,396)
영 업 외 수 익	156	0	156
영 업 외 비 용	17	38	(22)
법인세비용차감전순이익(손실)	3,102	4,321	(1,219)
법 인 세 비 용	706	768	(62)
당기순이익(손실)	2,395	3,553	(1,157)

주) 관련법령 개정으로 2013.4.1부터 보험회사 장부폐쇄일이 변경(3월31일->12월31일)됨에 따라, 2013회계연도는 '13.4~12월(9개월), 2012회계연도는 '12.4~'13.3월(12개월) 실적으로 대상기간이 상이합니다. 자료활용시 유의하시기 바랍니다.

2. 회사의 일반현황

2-1 선언문

저희 알지에어리인슈어런스컴파니, 한국지점은 2005년 4월 1일 영업을 개시하여, 여러분들의 성원과 함께 성장하여 영업 8년을 맞게되었습니다.

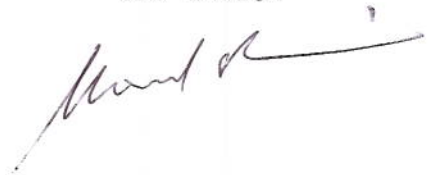
지난 한해 동안의 애정 어린 관심에 감사드리며, 앞으로 여러분들께 보다 만족스러운 서비스를 제공하기 위해, 한발씩 더 다가서서 고객의 니즈를 충족시켜드릴 수 있는 회사가 되도록 노력하겠습니다.

아울러 본 공시는 정보이용자에게 저희 지점의 경영 전반에 관련된 내용을 알려드리기 위한 것으로, 관련 법규에 따라 사실에 근거하여 성실하게 작성하였습니다. 감사합니다.

2014년 3월 28일

알지에어리인슈어런스컴파니, 한국지점

CEO 신마이클성욱



2-2 경영 방침

1) 경영 이념

선별된 세계 시장의 우수한 회사들에게 생명 재보험과 상품개발 서비스를 제공하며, 효과적인 재보험 솔루션, 혁신적인 재보험 상품서비스 그리고 우수한 임의재보험 계약상사 지원을 통해서 고객의 니즈에 부응

2) 경영 비전

고객들의 미래 변명과 발전을 위해 필수적이라고 여겨지는 상품, 서비스 및 아이디어를 지닌 세계적인 생명 재보험사의 선두주자 진영

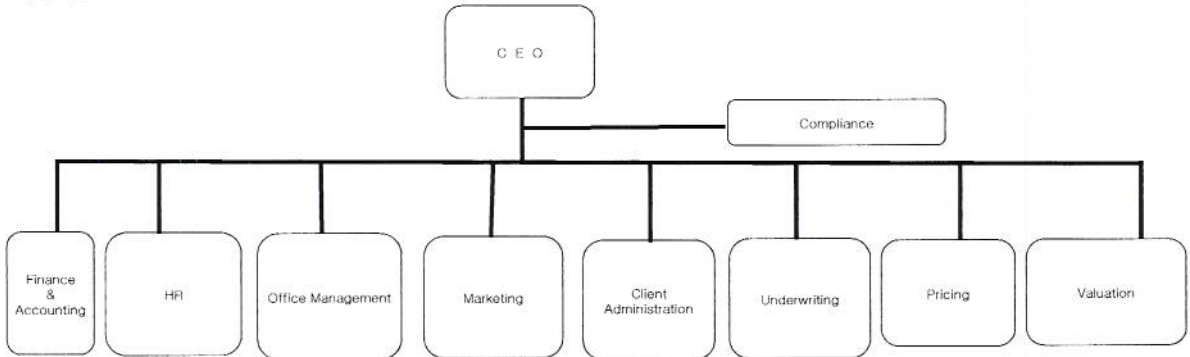
2-3 연혁, 추이

2002. 07. 11	서울주재원 사무소 설치
2004. 11. 12	지점 예비허가 획득(금융감독위원회)
2004. 12. 20	한국지점 설립
2005. 01. 06	영업 기금 30억 도입
2005. 03. 25	한국지점 본허가 획득(금융감독위원회)
2005. 04. 01	영업 개시
2008. 03. 20 ~ 21	영업 기금 300억 도입
2009. 12. 23	영업 기금 50억 도입
2010. 06. 28	영업 기금 40억 도입
2011. 06. 24	영업 기금 100억 도입

2-4 조직

(2014년 2월 28일 기준)

1) 조직도



2) 영업조직

해당사항 없음

2-5 임직원 현황

(2014년 2월 28일 기준)

(단위 : 명)

구 분		2013년	2012년
인원	등기임원(사외이사포함)	1	1
	비등기임원	5	5
직원	정규직	34	34
	비정규직	5	5
합 계		45	45

2-6 모집조직 현황

해당사항 없음

2-7 자회사

해당사항 없음

2-8 자본금

(단위 : 억원)

연월일	주식의 종류	발행주식수	증자(또는 감자)금액	증자(또는 감자)내용	증자(또는 감자)후 자본금	비고
2005년 01월 06일			30	영업기금도입	30	
2008년 03월 20일			300	영업기금도입	330	
2009년 12월 23일			50	영업기금도입	380	
2010년 06월 28일			40	영업기금도입	420	
2011년 06월 24일			100	영업기금도입	520	

2-9 대주주

해당사항 없음

2-10 주식소유현황

해당사항 없음

2-11 계약자배당

해당사항 없음

2-12 주주배당

해당사항 없음

2-13 주식매수선택권 부여내용

해당사항 없음

3. 경영실적

3-1 경영실적 개요

(단위 : 억원)

구분	2013년	2012년
수재보험료	1,360	1,996
수재보험금	977	1,420
순사업비	179	254
장기환급금	0	0
총 자산	1,925	1,858
보험계약준비금	376	378
당기순이익	24	36

주) 관련법령 개정으로 2013.4.1부터 보험회사 장부채권이 변경(3월31일->12월31일)됨에 따라, 2013회계연도는 '13.4~12월(9개월), 2012회계연도는 '12.4~'13.3월(12개월) 실적으로 대시기간이 상이합니다. 자료활용시 유의하시기 바랍니다.

3-2 손익발생원천별 실적

(단위 : 억원)

구분		2013년	2012년	증감
보험 부분	보험영업손익	11	34	(23)
	(보험수익)	1,994	2,916	(922)
	(보험비용)	1,983	2,882	(899)
투자 부분	투자영업손익	19	27	(8)
	(투자영업수익)	19	27	(8)
	(투자영업비용)	1	1	0
책임준비금전입액		1	17	(16)
영업손익		29	43	(14)
기타 부분	기타손익	2	(0)	2
	(기타수익)	2	0	2
	(기타비용)	0	0	(0)
특별 계정 부분	특별계정손익	0	0	0
	(특별계정수익)	0	0	0
	(특별계정비용)	0	0	0
경상손익		31	43	(13)
특별이익		0	0	
특별손실		0	0	
법인세비용		7	8	(1)
당기순이익		24	36	(12)

* 주요변동사항 : 전년 대비 보험영업손익 감소, 책임준비금 전입액 감소로 인한 당기순이익의 감소

주1) 특별계정은 퇴직보험, 퇴직연금 특별계정임.

주2) 관련법령 개정으로 2013.4.1부터 보험회사 장부채권이 변경(3월31일->12월31일)됨에 따라, 2013회계연도는 '13.4~12월(9개월), 2012회계연도는 '12.4~'13.3월(12개월) 실적으로 대시기간이 상이합니다. 자료활용시 유의하시기 바랍니다.

4. 재무에 관한 사항

4-1 재무상황 개요

1) 일반계정

(단위 : 억원, %)

구분	2013년도		2012년도		
		구성비		구성비	
자 산	현금 및 예치금	364	18.91%	408	21.96%
	당기손익인식증권				
	매도가능증권(매도가능금융자산)				
	만기보유증권(만기보유금융자산)	408	21.19%	409	22.02%
	관계·종속기업투자주식				
	대출채권				
	부동산				
	고정자산	6	0.33%	8	0.40%
	기타자산	1,147	59.57%	1,033	55.61%
특별계정자산					
자산총계	1,925	100.00%	1,858	100.00%	
부 채	책임준비금	376	19.55%	378	20.32%
	기타부채	937	48.66%	892	48.02%
	특별계정부채				
	부채총계	1,313	68.21%	1,270	68.35%
자 본	자 본 총 계	612	31.79%	588	31.65%
부채 및 자본총계	1,925	100.00%	1,858	100.00%	

* 주요변동사항 : 보험미수금 증가(약100억)로 기타자산 구성비 증가

주1) 전액기준

주2) 관련법령 개정으로 2013.4.1부터 보험회사 장부폐쇄일이 변경(3월31일->12월31일)됨에 따라, 2013회계연도는 '13.4~12월(9개월), 2012회계연도는 '12.4~'13.3월(12개월) 월적으로 대산기간이 상이합니다. 자료활용시 유의하시기 바랍니다.

2) 특별계정

해당사항 없음

3) 기타사항

해당사항 없음

4-2 대출금운용

해당사항 없음

4-3 유가증권투자 및 평가손익

(단위 : 억원)

구분		공정가액*	평가손익	
일반계정	당기손익인식증권 (A)	주식		
		채권		
		수익증권		
		해외유가증권		
		신종유가증권		
		기타유가증권		
	매도가능증권 (B)	주식		
		출자금		
		채권		
		수익증권		
		해외유가증권		
		신종유가증권		
	만기보유증권 (C)	채권	434	-
		수익증권		
		해외유가증권		
		신종유가증권		
관계·종속기업투자 주식(D)	주식			
	출자금			
소계(A+B+C+D)		434	-	
특별계정	주식			
	채권			
	수익증권			
	해외유가증권			
	기타유가증권			
	소계			
합계		434	-	

* 대어유가증권은 해당항목에 한함

* 주요변동사항 : 만기보유증권 변동사항없음

4-4 금융상품 현황

(단위 : 억원)

구분	당분기		전분기		
	장부가액	공정가액	장부가액	공정가액	
금융자산	당기손익인식금융자산				
	매도가능금융자산				
	만기보유금융자산	408	434	408	426
	대어금및수취채권	955	955	111	111
	합계	1,362	1,389	519	537
금융부채	당기손익인식금융부채				
	기타금융부채	931	931	98	98
	합계	931	931	98	98

주) 한국채택국제회계기준 제 1139호(금융상품:인식표측정)에 따른 금융상품 분류
기타 금융부채는 상각후원가측정 금융부채임.

4-5 금융상품의 공정가치 서열체계

해당사항없음

4-6 부동산 보유현황

해당사항 없음

4-7 책임준비금

(단위 : 억원)

구분		2013	2012
일반계정	보험료 적립금		
	지급준비금	258	237
	미경과보험료적립금	119	141
	보충준비금		
	계약자배당 준비금		
	계약자이익배당 준비금		
	배당손실이익보전준비금		
	소 계	376	378
특별계정	보험료 적립금		
	계약자배당준비금		
	계약자이익배당준비금		
	계약자이익배당 준비금		
소 계	-	-	
합 계	376	378	

• 주요변동사항 : 지급준비금의 감소, 미경과보험료적립금의 증가

주1) 특별계정은 퇴직보험, 퇴직연금특별계정임

주2) 관련법령 개정으로 2013.4.1부터 보험회사 장부과제일이 변경(3월31일->12월31일)됨에 따라, 2013회계연도는 '13.4~12월(9개월), 2012회계연도는 '12.4~'13.3월(12개월) 실적으로 대응기간이 상이합니다. 자료활용시 유의하시기 바랍니다.

4-8 책임준비금 적정성평가

(단위 : 억)

구분	평가후책임준비금***	평가전책임준비금	변동금액****
보험료적립금**			-
미경과보험료적립금	11,863,693.525	11,863,693.525	-
보충준비금			-
합 계	11,863,693.525	11,863,693.525	-

• 보험업감독업무시행세칙 별표26(보험계리기준)에 따른 책임준비금 적정성평가 기준대상

** 손보는 장기저축성보험료적립금으로 대체

*** Max(1) 평가 전 책임준비금, 2) 책임준비금 적정성 평가금액)

**** 평가 후 책임준비금 - 평가 전 책임준비금

4-9 보험계약과 투자계약 구분

(단위 : 억원)

계정	구분	당분기	전분기
일반	보험계약부채	376	346
	투자계약부채	-	-
	소 계	376	346
특별	보험계약부채	-	-
	투자계약부채	-	-
	소 계	-	-
합계	보험계약부채	376	346
	투자계약부채	-	-
	소 계	376	346

• 보험업감독업무시행세칙 별표26 제2장(보험계약 분류 등)에 따른 구분

** 특별계정에는 퇴직보험 퇴직연금 변액보험만 기재하고 나머지 특별계정은 일반계정에 기재

*** 보험계약부채, 투자계약부채 금액을 기재

4-10 외화자산·부채

1) 형태별 현황

(단위 : 백만원)

구분		2013년	2012년	증감
자산	예치금			
	유가증권			
	외국환			
	부동산			
	기타자산			
자산총계		-	-	-
부채	차입금			
	기타부채	92	236	-144
	부채총계	92	236	-144

* 주요변동사항 : 경영자문수수료 미지급액의 감소

주) 관련법령 개정으로 2013.4.1부터 보험회사 장부폐쇄일이 변경(3월31일->12월31일)됨에 따라, 2013회계연도는 '13.4~'12월(9개월), 2012회계연도는 '12.4~'13.3월(12개월) 실질적으로 대상기간이 상이합니다. 자료활용시 유의하시기 바랍니다.

2) 국가별 주요자산운용 현황

해당사항 없음

4-11 대손상각 및 대손충당금

- 2013년도말 시장 대손경험률에 의한 대손충당금은 0원.

주) 관련법령 개정으로 2013.4.1부터 보험회사 장부폐쇄일이 변경(3월31일->12월31일)됨에 따라, 2013회계연도는 '13.4~'12월(9개월), 2012회계연도는 '12.4~'13.3월(12개월) 실질적으로 대상기간이 상이합니다. 자료활용시 유의하시기 바랍니다.

4-12 대손준비금등 적립

(단위 : 억원)

계정		전분기말	전입	환입	당분기말
이익잉여금	대손준비금*				
	비상위험준비금**	81	11	-	92
	합계	81	11	-	92

* 보험업감독규정 제7-4조에 따라 적립된 금액

** 보험업감독규정 제6-18조의2에 따라 적립된 금액(순보만 해당)

*** 당분기말 = 전분기말+전입-환입

4-13 부실대출현황

해당사항 없음

4-14 보험계약 현황

(단위 : 건, 억원, %)

구분	2013년도				2012년도			
	건수	수재보험료		건수	수재보험료			
		구성비	구성비		구성비	구성비		
일반계정	화재							
	해상							
	자동차							
	보종							
	특종		1,291	94.93%		1,956	98.00%	
	장기		69	5.07%		40	2.00%	
	개인연금							
일반계정계								
특별계정계								
합계			1,360	100%		1,996	100%	

* 주요변동사항 : 장기손해보험상품 수재보험료의 증가에 따른 구성비의 변동

주1) 특별계정은 퇴직보험, 퇴직연금 특별계정임

주2) 관련법령 개정으로 2013.4.1부터 보험회사 장부폐쇄일이 변경(3월31일->12월31일)됨에 따라, 2013회계연도는 '13.4~'12월(9개월), 2012회계연도는 '12.4~'13.3월(12개월) 실질적으로 대상기간이 상이합니다. 자료활용시 유의하시기 바랍니다.

4-15 재보험 현황

1) 국내 재보험 거래현황

(단위 : 억원)

구분		전반기	당반기	전반기대비 증감액	
국	수재	수입보험료	-	986	-
		지급수수료	-	203	-
		지급보험금	-	696	-
		수지차액(A)	-	88	-
내	출재	지급보험료	-	-	-
		수입수수료	-	-	-
		수입보험금	-	-	-
		수지차액(B)	-	-	-
순수지 차액 (A+B)		-	88	-	

주) 관련 법령 개정으로 2013.4.1부터 보험회사 장부폐쇄일이 변경(3월31일->12월31일)됨에 따라 전반기와 당반기 작성 대상기간이 상이하여, 전반기 실적(총감액, 총감률 포함)을 별도 표기하지 않습니다. (당반기 : '13.10~12월)

2) 국외 재보험 거래현황

(단위 : 억원)

구분		전반기	당반기	전반기대비 증감액	
국	수재	수입보험료	-	-	-
		지급수수료	-	-	-
		지급보험금	-	-	-
		수지차액(A)	-	-	-
외	출재	지급보험료	-	495	-
		수입수수료	-	111	-
		수입보험금	-	348	-
		수지차액(B)	-	(36)	-
순수지 차액 (A+B)		-	(36)	-	

주) 관련 법령 개정으로 2013.4.1부터 보험회사 장부폐쇄일이 변경(3월31일->12월31일)됨에 따라 전반기와 당반기 작성 대상기간이 상이하여, 전반기 실적(총감액, 총감률 포함)을 별도 표기하지 않습니다. (당반기 : '13.10~12월)

4-16 재보험자산의 손상

해당사항없음

5. 경영지표

5-1 자본의 적정성

1) BS상 자기자본

(단위: 원)

구분	당분기	당분기-1분기	당분기-2분기
자본총계	61,197,738,335	60,119,805,994	58,880,297,616
자본금	52,000,000,000	52,000,000,000	52,000,000,000
자본잉여금			
이익잉여금	9,197,738,335	8,119,805,994	6,880,297,616
자본조정			
기타포괄손익누계액			

*주요변동요인 : 이익잉여금 증가에 따른 자기자본의 증가

2) 지급여력비율 내용 및 산출방법 개요

(단위: 억원, %)

구분	당분기	당분기-1분기	당분기-2분기
지급여력비율(A/B)	217.95	284.05	257.82
지급여력금액(A)	608	598	586
지급여력기준금액(B)	279	211	227
보험위험액	256	194	209
금리위험액	-	-	-
신용위험액	14	11	13
시장위험액	0	0	0
운영위험액	22	16	18

*주요변동요인 : 전분기 대비 직전 1년 수재보험료의 증가에 따른 보험위험액과 운영위험액 감소로 인한 지급여력비율 감소

1-3 사업실적

1) 보험료 / 보험금 / 사업비

(단위 : 백만원)

구분		2013년	2012년	전년대비 증감액
수재	수입보험료	136,012	199,607	(63,595)
	지급보험금	97,748	142,030	(44,281)
순사업비		17,911	25,382	(7,471)

주) 관련 법령 개정으로 2013.4.1부터 보험회사 장부폐쇄일이 변경(3월31일->12월31일)됨에 따라, 2013 회계연도는 '13.4~12월(9개월), 2012 회계연도는 '12.4~'13.3월(12개월) 실적으로 대상기간이 상이합니다. 자료활용시 유의하시기 바랍니다.

1-4 주요경영효율지표

주1) 관련 법령 개정으로 2013.4.1부터 보험회사 장부폐쇄일이 변경(3월31일->12월31일)됨에 따라, 2013 회계연도는 '13.4~12월(9개월), 2012 회계연도는 '12.4~'13.3월(12개월) 실적으로 대상기간이 상이합니다. 자료활용시 유의하시기 바랍니다.

주2) 2012년도 실적은 해당연도에 적용된 회계기준으로 작성되었으며, 2013년도 변경된 회계기준을 소급하여 적용하지 않음

1) 손해율

(단위 : 백만원, %, %p)

구분	2013년	2012년	전년대비 증감
발생손해액(A)	49,927	71,213	(21,286)
경과보험료(B)	68,927	98,257	(29,330)
손해율(A/B)	72.43	72.48	(0.04)

2) 사업비용

(단위 : 백만원, %, %p)

구분	2013년	2012년	전년대비 증감
순사업비(A)	17,911	25,382	(7,471)
보유보험료(B)	67,814	99,794	(31,980)
사업비용(A/B)	26.41	25.43	0.98

3) 자산운용율

(단위 : 백만원, %, %p)

구분	2013년	2012년	전년대비 증감
운용 자산 (A)	77,199	81,719	(4,519)
총 자산 (B)	192,517	185,768	6,749
자산운용율(A/B)	40.10	43.99	(3.89)

4) 자산수익률

(단위 : 백만원, %, %p)

구분	2013년	2012년	전년대비 증감
투자영업손익 (A)	1,873	2,697	(824)
경과 총 자산(B)	188,206	179,504	8,702
자산수익율(A/B)	1.33	1.50	(0.18)

주) 자산수익률 : 투자영업손익 / ((기초총자산 + 기말총자산 - 투자영업손익) / 2)

5) 민원발생율

(해당사항없음)

항목	2013	2012	비고
민원발생율	-	-	해당사항없음

6) 신용평가등급

신용평가회사	S & P	Moody's	FITCH
등급	A-	Baa1	A-

7) 지급여력비율

(단위 : 백만원, %, %p)

구분	2013년	2012년	전년대비 증감액
지급여력비율(A/B)	217.95	229.91	(11.96)
지급여력금액(A)	60,783	58,483	2,300
지급여력기준금액(B)	27,889	25,437	2,452

3) 최근 3개년도 동안 당해 지표의 주요변동요인

최근 3개년도의 지급여력비율은 237.3(2011), 229.9(2012), 217.9(2013)으로 직전 1년 수재보험료의 증가에 따른 보험위험액, 운영위험액의 증가로

지급여력비율이 감소하였음

주1) 관련 법령 개정으로 2013.4.1부터 보험회사 장부폐쇄일이 변경(3월31일->12월31일)됨에 따라, 2013 회계연도는 '13.4~12월(9개월), 2012 회계연도는 '12.4~'13.3월(12개월) 실적으로 대상기간이 상이합니다. 자료활용시 유의하시기 바랍니다.

주2) 2012년도 실적은 해당연도에 적용된 회계기준으로 작성되었으며, 2013년도 변경된 회계기준을 소급하여 적용하지 않음

5-2 자산건전성 지표

1) 부실자산비율

(단위: 백만원, %, %p)

구분	2013년도	2012년도	전년대비 증감
가중부실자산 (A)	-	-	-
자산건전성분류대상자산(B)	69,429	67,034	2,395
비율 (A/B)	0.00	0.00	0.00

주1) 관련 법령 개정으로 2013.4.1부터 보험회사 장부폐쇄일이 변경(3월31일->12월31일)됨에 따라, 2013 회계연도는 '13.4~12월(9개월), 2012 회계연도는 '12.4~'13.3월(12개월) 실적으로 대상기간이 상이합니다. 자료활용시 유의하시기 바랍니다.

2) 위험가중자산비율

(단위: 백만원, %, %p)

구분	2013년도	2012년도	전년대비 증감
위험가중자산 (A)	29,378	27,193	2,185
총자산(B)	106,617	108,518	(1,901)
비율 (A/B)	27.55	25.06	2.49

주1) 총자산은 미상각신계약비, 영업권 및 특별계정 자산제외

주2) 관련 법령 개정으로 2013.4.1부터 보험회사 장부폐쇄일이 변경(3월31일->12월31일)됨에 따라, 2013 회계연도는 '13.4~12월(9개월), 2012 회계연도는 '12.4~'13.3월(12개월) 실적으로 대상기간이 상이합니다. 자료활용시 유의하시기 바랍니다.

5-3 수익성 지표

1) 손해율

(단위: 백만원, %, %p)

구분	2013년도	2012년도	전년대비 증감
발생손해액(A)	49,927	71,213	(21,286)
경과보험료(B)	68,927	98,257	(29,330)
손해율(A/B)	72.43	72.48	(0.04)

주1) 관련 법령 개정으로 2013.4.1부터 보험회사 장부폐쇄일이 변경(3월31일->12월31일)됨에 따라, 2013 회계연도는 '13.4~12월(9개월), 2012 회계연도는 '12.4~'13.3월(12개월) 실적으로 대상기간이 상이합니다. 자료활용시 유의하시기 바랍니다.

주2) 2012년도 실적은 해당연도에 적용된 회계기준으로 작성되었으며, 2013년도 변경된 회계기준을 소급하여 적용하지 않음

2) 사업비율

(단위: 백만원, %, %p)

구분	2013년도	2012년도	전년대비 증감
순사업비(A)	17,911	25,382	(7,471)
보유보험료(B)	67,814	99,794	(31,980)
사업비율(A/B)	26.41	25.43	0.98

주1) 관련 법령 개정으로 2013.4.1부터 보험회사 장부폐쇄일이 변경(3월31일->12월31일)됨에 따라, 2013 회계연도는 '13.4~12월(9개월), 2012 회계연도는 '12.4~'13.3월(12개월) 실적으로 대상기간이 상이합니다. 자료활용시 유의하시기 바랍니다.

주2) 2012년도 실적은 해당연도에 적용된 회계기준으로 작성되었으며, 2013년도 변경된 회계기준을 소급하여 적용하지 않음

3) 운용자산이익률

(단위: 백만원, %, %p)

구분	2013년도	2012년도	전년대비 증감
투자영업손익 (A)	2,522	2,697	(175)
경과운용자산(B)	77,457	78,800	(1,343)
운용자산이익률(A/B)	3.26	3.42	(0.17)

주1) 관련 법령 개정으로 2013.4.1부터 보험회사 장부폐쇄일이 변경(3월31일->12월31일)됨에 따라, 2013 회계연도는 '13.4~12월(9개월), 2012 회계연도는 '12.4~'13.3월(12개월) 실적으로 대상기간이 상이합니다. 자료활용시 유의하시기 바랍니다.

주2) 2012년도 실적은 해당연도에 적용된 회계기준으로 작성되었으며, 2013년도 변경된 회계기준을 소급하여 적용하지 않음

4) ROA (Return on Assets)

(단위: %, %p)

구분	2013년도	2012년도	전년대비 증감
ROA	1.69	1.96	(0.27)

*주요변동사항: 전기 대비 당기순이익 약 11억 감소

주1) 관련 법령 개정으로 2013.4.1부터 보험회사 장부폐쇄일이 변경(3월31일->12월31일)됨에 따라, 2013 회계연도는 '13.4~12월(9개월), 2012 회계연도는 '12.4~'13.3월(12개월) 실적으로 대상기간이 상이합니다. 자료활용시 유의하시기 바랍니다.

주2) 2012년도 실적은 해당연도에 적용된 회계기준으로 작성되었으며, 2013년도 변경된 회계기준을 소급하여 적용하지 않음

5) ROE (Return on Equity)

(단위: %, %p)

구분	2013년도	2012년도	전년대비 증감
ROE	5.32	6.23	(0.91)

*주요변동사항: 전기 대비 당기순이익 약 11억 감소

주1) 관련 법령 개정으로 2013.4.1부터 보험회사 장부폐쇄일이 변경(3월31일->12월31일)됨에 따라, 2013 회계연도는 '13.4~12월(9개월), 2012 회계연도는 '12.4~'13.3월(12개월) 실적으로 대상기간이 상이합니다. 자료활용시 유의하시기 바랍니다.

주2) 2012년도 실적은 해당연도에 적용된 회계기준으로 작성되었으며, 2013년도 변경된 회계기준을 소급하여 적용하지 않음

5-4 유동성지표

1) 유동성비율

(단위 : 백만원, %, %p)

구분	2013년도	2012년도	전년대비 증감
유동성자산 (A)	129,594	123,126	6,468
평균지급부형금(B)	20,171	17,753	2,417
비율 (A/B)	642.49	693.52	(51.03)

주) 관련 법령 개정으로 2013.4.1부터 보험회사 장부폐쇄일이 변경(3월31일->12월31일)됨에 따라, 2013 회계연도는 '13.4~12월(9개월), 2012 회계연도는 '12.4~'13.3월(12개월) 실적으로 대상기간이 상이합니다. 자료활용시 유의하시기 바랍니다.

2) 현금수지차비율

(단위 : 백만원, %, %p)

구분	2013년도	2012년도	전년대비 증감
현금수지차 (A)	(1,043)	5,644	(6,687)
보유보험료(B)	111,384	99,794	11,590
비율 (A/B)	(0.94)	5.66	(6.60)

주) 관련 법령 개정으로 2013.4.1부터 보험회사 장부폐쇄일이 변경(3월31일->12월31일)됨에 따라, 2013 회계연도는 '13.4~12월(9개월), 2012 회계연도는 '12.4~'13.3월(12개월) 실적으로 대상기간이 상이합니다. 자료활용시 유의하시기 바랍니다.

5-5 생산성 지표

해당사항 없음

5-6 신용평가등급

최근3년간 변동사항	S&P		Moody's		FITCH	
	장기	단기	장기	단기	장기	단기
2013.12.31	A-		Baa1		A-	
2013.03.31	AA-		A1		A-	
2012.03.31	AA-		A1		A+	

6. 위험관리

6-1 위험관리개요

주석 24 참조

6-2 보험위험관리

주석 24 참조

6-3 금리위험관리

해당사항없음

6-4 신용위험관리

주석 24 참조

6-5 시장위험관리

해당사항없음

6-6 유동성위험관리

주석 24 참조

6-7 운영위험관리

해당사항없음

7. 기타 경영 현황

7-1 자회사 경영실적

해당사항 없음

7-2 타금융기관과의 거래내역

해당사항 없음

7-3 내부통제

1) 준법감시인 현황

직위	성명	선임일자	주요경력
준법감시인/이사	이근택	2012년 9월 3일	차티스부총

2) 내부통제 기준

준법감시인이 내부통제기준에 의거하여 회사의 내부통제를 관리함

7-4 기관경고 및 임원문책사항

해당사항 없음

7-5 임직원 대출 잔액

해당사항 없음

7-6 사외이사 등에 대한 대출 및 기타거래 내역

해당사항 없음

7-7 민원발생평가등급

(해당사항 없음)

구분	2010	2011	2012
평가등급			-

*공시일 기준 가장 최근의 3년간 민원발생평가등급을 연도별로 기재

주) 매년 금융감독원이 금융회사별 민원발생건수, 처리결과 및 회사규모를 종합적으로 고려하여 평가[1등급(우수) ~ 5등급(불량)]하며, 당해 금융회사의 영업규모(총자산, 고객수 등) 및 민원발생 건수의 각 업권내 비중이 1% 이내인 경우 등급을 산정하지 않음

7-8 민원발생건수

* 동 민원건수는 전화를 통한 단순상담·질의사항은 제외되어 있으므로 이용·활용시 유의하시기 바랍니다.
대상기간 : 금반기(2013 하반기, 2013.7.1~2013.12.31), 전반기(2013 상반기, 2013.1.1~2013.6.30)

1) 민원 건수 (해당사항 없음)

구분	민원건수			환산건수(보유계약 심만건당)			비고
	전반기	금반기	증감률	전반기	금반기	증감률	
자재민원	-	-	-	-	-	-	
경영민원	-	-	-	-	-	-	
합계	-	-	-	-	-	-	

주) 금융감독원 등 타기관을 통해 접수된 민원

2) 유형별 민원 건수 (해당사항 없음)

구분	민원건수			환산건수(보유계약 심만건당)			비고
	전반기	금반기	증감률	전반기	금반기	증감률	
부형무점	-	-	-	-	-	-	
유지관리	-	-	-	-	-	-	
부상(부정금)	-	-	-	-	-	-	
기타	-	-	-	-	-	-	
합계	-	-	-	-	-	-	

7-9 불완전판매비율 및 불완전판매 계약 해지율 현황

해당사항 없음

7-10 보험금 부지급률 및 보험금 불만족도

해당사항 없음

7-11 사회공헌활동

1) 사회공헌활동 비전

RGA의 CSR 비전은 국내외 소외 받는 우리 이웃들과 함께 건강하고 행복한, 더불어 사는 세상을 열어어나가는 것입니다.
또한 RGA 직원들의 사회공헌에 대한 동기를 부여하고, 전 직원이 하나됨을 위함입니다.

2) 사회공헌활동 주요현황

(단위 : 백만원, 명)

구분	사회공헌 기부금액	전담직원수	내규화 여부	봉사인원		인원수		당기순이익
				임직원 / 설계사	봉사시간	임직원 / 설계사	인원수 / 설계사	
2013년도	4	1	○	65 / 0	257.5 / 0	45 / 0	2,396	

주) 자사는 설계사 인력이 없음.

3) 분야별 사회공헌활동 세부내용

(단위 : 백만원, 명)

분야	주요사회공헌활동	기부(징병)금액	자원봉사활동			
			임직원		설계사	
			인원	시간	인원	시간
지역사회, 공익	사회복지재단모금, 장애인보조시절 봉사	4	38	170		
문화, 예술, 스포츠						
학술, 교육						
환경보호						
글로벌사회공헌						
공동사회공헌	다문화 가정아이들과 교제모수, 크리스마스파티		27	87.5		
서민금융						
기타						
총계		4	65	257.5		

주) 자사는 설계사 인력이 없음.

7-12 보험회사 손해사정업무 처리현황

해당사항 없음

8. 재무제표

8-1 감사보고서

본 감사인은 첨부된 알지에이리인슈어런스컴파니, 한국지점(이하 "지점")의 2013년 12월 31일과 2013년 3월 31일 현재의 재무상태표와 2013년 4월 1일부터 2013년 12월 31일까지의 9개월 회계기간 및 2013년 3월 31일로 종료되는 회계연도의 포괄손익계산서, 자본변동표 및 현금흐름표를 감사하였습니다. 이 재무제표를 작성할 책임은 지정 경영자에게 있으며 본 감사인의 책임은 동 재무제표에 대하여 감사를 실시하고 이를 근거로 이 재무제표에 대하여 의견을 표명하는 것입니다.

본 감사인은 대한민국 회계감사기준에 따라 감사를 실시하였습니다. 이 기준은 본감사인이 재무제표가 중요하게 왜곡표시되지 아니하였다는 것을 합리적으로 확신하도록 감사를 계획하고 실시할 것을 요구하고 있습니다. 감사는 재무제표상의 금액과 공시내용의 근거가 되는 증거를 시사의 방법을 적용하여 검증하는 것을 포함하고 있습니다. 또한 감사는 재무제표의 전반적인 표시내용에 대한 평가뿐만 아니라 재무제표작성을 위해 경영자가 적용한 회계원칙과 유의적 회계추정에 대한 평가를 포함하고 있습니다. 본 감사인이 실시한 감사가 감사의견 표명을 위한 표명을 위한 합리적인근거를 제공하고 있다고 본 감사인은 믿습니다.

본 감사인의 의견으로는 상기 재무제표가 알지에이리인슈어런스컴파니, 한국지점의 2013년 12월 31일과 2013년 3월 31일 현재의 재무상태와 2013년 4월 1일부터 2013년 12월 31일까지의 9개월 회계기간 및 2013년 3월 31일로 종료되는 회계연도의 재무성과 및 현금흐름의 내용을 한국채택국제회계기준에 따라 중요성의 관점에서 적정하게 표시하고 있습니다.

8-2 대차대조표

제 10 기 2013년 12월 31일현재

제 9 기 2013년 3월 31일현재

알지애이리인슈어런스컴파니, 한국지점

(단위 : 원)

과목	주석	제 10 기		제 9 기	
I. 현금및현금성자산	2.22,23,24		36,418,620,054		40,804,777,749
II. 만기보유금융자산	2.4,21,22,24		40,780,752,245		40,914,077,088
III. 기타수취채권	2.5,20,21,22,24		95,462,084,171		84,143,947,443
IV. 재보형자산	2.6,24		18,823,138,977		18,877,440,761
V. 유형자산	2.7		77,641,925		169,502,052
VI. 무형자산	2.8		572,159,894		582,969,405
VII. 이연법인세자산	2.19		74,815,244		184,614,792
VIII. 기타자산			307,590,340		91,237,971
1. 선급비용		307,590,340		91,237,971	
자 산 총 계			192,516,802,850		185,768,567,261
부 채					
I. 보험계약부채	2.9		37,640,755,034		37,755,589,855
II. 기타금융부채	2.10,20,22,24		93,061,015,805		88,241,466,425
II. 기타부채			617,293,676		969,293,354
1. 미지급비용	20	266,351,679		424,375,666	
2. 예수금		108,271,958		272,352,759	
3. 당기법인세부채	2	128,399,152		163,652,534	
4. 복구충당부채	2.11	114,270,887		108,912,395	
부 채 총 계			131,319,064,515		126,966,349,634
자 본					
I. 영업기금	12		52,000,000,000		52,000,000,000
II. 이익잉여금	13		9,197,738,335		6,802,217,627
자 본 총 계			61,197,738,335		58,802,217,627
부채 및 자본총계			192,516,802,850		185,768,567,261

8-3 손익계산서

제 10 기 2013년 4월 1일부터 2013년 12월 31일까지
 제 9 기 2012년 4월 1일부터 2013년 3월 31일까지

알지애리인슈어런스컴파니, 한국자점

(단위 : 원)

과목	주석	제 10 기		제 9 기	
I. 영업수익			201,385,999,088		294,306,537,529
1. 보험료수익	2.14	136,011,638,451		199,606,661,780	
2. 재보험금수익	2.15.20	63,375,624,408		91,952,044,754	
3. 보험계약부채환입액	2	60,533,037		-	
4. 이자수익	2.16	1,923,277,165		2,747,830,995	
5. 외환거래이익	2	14,926,027		-	
II. 영업비용			198,421,628,302		289,971,509,353
1. 보험계약부채잔입액	2	-		1,735,290,078	
2. 보험금비용	14	97,748,404,991		142,029,794,039	
3. 재보험료비용	15.20	68,198,056,260		99,812,843,560	
4. 사업비	2.17.20	32,422,969,351		46,334,184,715	
5. 재산관리비		50,302,327		50,525,800	
6. 외환거래손실	2	1,895,373		8,871,161	
III. 영업이익			2,964,370,786		4,335,028,176
IV. 영업외수익	2.18		141,752,719		10
V. 영업외비용	2.18		4,162,021		14,617,268
VI. 법인세비용차감전순이익			3,101,961,484		4,320,410,918
VII. 법인세비용	2.19		706,440,776		767,924,453
VIII. 당기순이익			2,395,520,708		3,552,486,465
IX. 기타포괄손익			-		-
X. 당기총포괄이익			2,395,520,708		3,552,486,465

8-4 이익잉여금(결손금)처분계산서

해당사항 없음

8-5 현금흐름표

제 10 기 2013년 4월 1일부터 2013년 12월 31일까지

제 9 기 2012년 4월 1일부터 2013년 3월 31일까지

알지에이리인슈어런스컴파니, 한국지점

(단위 : 원)

과 목	제 10 기	제 9 기
I. 영업활동으로 인한 현금흐름	-4,371,549,977	3,250,108,122
당기손이익	2,395,520,708	3,552,486,465
손익조정사항(주석22)	-1,124,710,263	-29,417,184
자산부채의 증감(주석22)	-6,624,505,387	-550,522,965
이자의 수취	1,614,039,575	2,430,321,731
법인세 부담액	-631,894,610	-2,152,759,925
II. 투자활동으로 인한 현금흐름	-14,607,718	-10,362,898,265
1. 투자활동으로 인한 현금유입액	-	-
2. 투자활동으로 인한 현금유출액	-14,607,718	-10,362,898,265
만기부유금융자산의 취득	-	10,332,373,627
유형자산의취득	14,607,718	16,664,638
무형자산의취득	-	13,860,000
III. 재무활동으로 인한 현금흐름	-	-
1. 재무활동으로 인한 현금유입액	-	-
영양기금의증가	-	-
V. 현금의 증가(감소) (I + II + III + IV)	-4,386,157,695	-7,112,790,143
VI. 기초의 현금	40,804,777,749	47,917,567,892
VII. 기말의 현금	36,418,620,054	40,804,777,749

8-6 자본변동표

제 10 기 2013년 4월 1일부터 2013년 12월 31일까지
 제 9 기 2012년 4월 1일부터 2013년 3월 31일까지

알지메이리인슈어런스컴파니, 한국지점

(단위 : 원)

과 목	영입자금	이익잉여금	총 계
2012.04.01	52,000,000,000	3,249,731,162	55,249,731,162
총포괄이익	-	3,552,486,465	3,552,486,465
당기순이익	-	3,552,486,465	3,552,486,465
2013.03.31	52,000,000,000	6,802,217,627	58,802,217,627
2013.04.01	52,000,000,000	6,802,217,627	58,802,217,627
총포괄이익	-	2,395,520,708	2,395,520,708
당기순이익	-	2,395,520,708	2,395,520,708
2013.12.31	52,000,000,000	9,197,738,335	61,197,738,335

8-7 주석사항

1. 지점의 개요

알지에이리인슈어런스컴파니, 한국지점(이하 " 당지점 ")은 미국 미주리주에 소재한 RGA Reinsurance Company 의 한국지점으로, 생명보험의 재보험업무를 주목적사업으로 2004년 12월 20일 설립되었으며, 2005년 3월 25일에 금융감독원 보험감독국의 허가를 받아 2005년 4월 1일부터 영업을 시작하였습니다.

한편, 당지점은 보험업법시행령 개정으로 2013년 4월 1일로 개시되는 회계기간부터 회계연도 종료일을 3월 31일에서 12월 31일로 변경하였습니다.

2. 재무제표 작성기준 및 중요한 회계정책

(1) 재무제표 작성기준

당지점은 2011년 4월 1일 이후에 개시하는 연차 보고기간부터 한국채택국제회계기준을 적용하여 재무제표를 작성하고 있습니다.

재무제표 작성에 적용된 중요한 회계정책은 아래에 기술되어 있으며, 당기 재무제표의 작성에 적용된 중요한 회계정책은 아래에서 설명하는 기준서나 해석서의 도입과 관련된 영향을 제외하고는 전기 재무제표 작성시 채택한 회계정책과 동일합니다.

재무제표는 매 보고기간 말에 재평가금액이나 공정가치로 측정되는 특정 비유동자산과 금융자산을 제외하고는 역사적 원가주의를 기준으로 작성되었습니다. 역사적 원가는 일반적으로 자산을 취득하기 위하여 지급한 대가의 공정가치로 측정하고 있습니다.

1) 당기에 새로 도입된 기준서 및 해석서와 그로 인한 회계정책의 변경내용은 다음과 같습니다.

- 기업회계기준서 제 1001호 재무제표 표시(개정)

동 개정사항은 기타포괄손익 항목을 후속적으로 당기손익으로 재분류되지 않는 항목과 특정조건을 충족할 때 당기손익으로 재분류되는 항목으로 구분하여 표시하는 것을 주요 내용으로 하고 있습니다. 동 개정사항은 재무제표의 표시에만 영향을 미치는 사항이며 당지점의 재무상태와 경영성과에는 영향을 미치지 않습니다. 비교 표시된 재무제표는 소급적용에 따른 변경사항을 반영하여 재작성 하였습니다.

- 기업회계기준서 제 1019호 종업원급여(개정)

동 개정사항은 보험수리적손익의 인식선택권 중 범위접근법과 당기손익인식법을 폐지하고 보험수리적손익을 기타포괄손익으로 인식하도록 요구하고 있습니다. 또한 사외적립자산에 대한 기대수익은 기대수익률 대신 확정급여채무를 측정할 때 사용한 할인율을 적용하여 측정된 후 순확정급여부채의 순이자비용에 포함하여 표시합니다. 한편 가득 되지 않은 과거근무원가는 제도의 개정이나 축소가 발생한 때와 관련되는 구조조정원가나 해고급여를 인식할 때 중 이른 날에 비용으로 즉시 인식합니다. 동 개정사항이 당지점의 재무제표에 미치는 중요한 영향은 없습니다.

- 기업회계기준서 제 1107호 금융상품:공시(개정)

동 개정사항은 금융자산과 금융부채의 상계에 대한 공시를 주요 내용으로 하고 있으며, 기업회계기준서 제 1032 호에서 규정하는 금융자산과 금융부채의 상계요건을 충족하는지 여부와 관계없이 법적으로 집행 가능한 일괄상계약정 또는 이와 유사한 약정에 따라 금융상품을 상계할 수 있는 권리와 담보제공약정과 같은 상계 관련 약정에 대한 정보를 공시하도록 규정하고 있습니다. 당지점은 기업회계기준서 제 1032 호에 따라 상계되는 금융상품이 없으며 일괄상계약정이나 이와 유사한 약정을 체결하고 있지 않으므로 동 개정사항이 당지점의 재무제표에 미치는 중요한 영향은 없습니다.

- 기업회계기준서 제 1113 호 공정가치 측정(제정)

동 기준서는 공정가치 측정에 대한 단일의 지침을 제공하고 있으며, 공정가치를 정의하고 공정가치를 측정하기 위한 체계를 수립하며 공정가치 측정에 관한 공시를 규정하고 있습니다. 동 기준서는 공정가치를 측정일에 시장참여자 사이의 정상거래에서 자산을 매도하면서 수취하거나 부채를 이전하면서 지급하게 될 가격으로 정의하고 있습니다. 공정가치는 현행 시장 상황에서 자산이나 부채의 가격을 결정할 때 시장참여자가 사용하게 될 가정을 사용하여 측정됩니다. 동 기준서에 따른 공정가치 측정을 위하여 공정가치 측정대상이 되는 특정 자산이나 부채, 자산이나 부채에 대한 정상거래가 이루어지는 시장, 공정가치 측정에서 사용할 적절한 가치평가방법 등을 결정하여야 합니다. 또한 동 기준서는 공정가치 측정에 관한 광범위한 공시사항을 규정하고 있습니다. 동 회계정책의 변경이 재무제표에 미치는 중요한 영향은 없습니다.

상기 기준서 외에도 '지분상품 보유자에 대한 분배의 세효과'와 관련된 기업회계기준서 제 1032 호의 개정사항 등 당기부터 새로 도입된 기타의 기준서 및 해석서가 일부 존재하지만 해당 기준서 및 해석서가 동 재무제표에 미치는 중요한 영향은 없습니다.

2) 당기말 현재 제정·공표되었으나 아직 시행일이 도래하지 아니하였으며, 당지점이 조기 적용하지 아니한 한국채택국제회계기준의 내역은 다음과 같습니다.

- 기업회계기준서 제 1032 호 금융상품: 표시(개정)

동 개정사항은 금융자산과 금융부채의 상계 표시와 관련된 규정의 의미를 명확히 하여 상계의 권리는 미래사건에 따른 조건부어서는 안되며 약정기간 중 언제나 행사 가능하여야 하고 기업 자산과 거래상대방이 정상적인 사업과정인 경우뿐만 아니라 채무불이행, 지급불능 등인 경우에도 집행 가능하여야 한다는 것 등을 주요 내용으로 하고 있으며, 2014년 1월 1일 이후에 개시하는 회계연도부터 적용될 예정입니다.

- 기업회계기준서 제 1039 호 금융상품: 인식과 측정(개정)

동 개정사항은 법령이나 규정의 도입으로 파생상품의 원래 계약상대방을 중앙청산소 또는 중앙청산소와의 청산효과를 내기 위한 거래상대방의 역할을 하는 기업으로 교체하고 일정 요건을 충족하는 경우에, 위험회피회계를 계속 적용하는 것을 허용하는 것을 주요 내용으로 하고 있으며, 2014년 1월 1일 이후에 개시하는 회계연도부터 적용될 예정입니다.

- 기업회계기준서 제 1110 호, 1112 호 및 1027 호 투자기업(개정)

동 개정사항은 기업은 자신이 지배하고 있는 모든 종속기업을 연결하여야 한다는 기업회계기준서 제 1110 호 '연결재무제표'의 일반원칙에 대한 예외규정이며, 지배기업이 투자기업의 정의를 충족하는 경우 종속기업을 연결하지 않고 공정가치로 측정하여 당기손익에 반영하도록 요구하는 것을 주요 내용으로 하고 있습니다. 그리고 투자기업과 관련된 새로운 공시규정들이 기업회계기준서 제 1112 호 '타 기업에 대한 지분의 공시'와 제 1027 호 '별도재무제표'에 도입되었습니다. 동 개정사항은 2014년 1월 1일 이후 개시하는 회계연도부터 적용될 예정입니다.

- 기업회계기준해석서 제 2121 호 부당금(제정)

동 해석서는 정부가 법규에 따라 기업들에게 부과하는 부당금과 관련된 부채는 법규에 명시된 부당금 납부를 유발하는 활동이 발생하는 시점에 인식하는 것을 주요 내용으로 하고 있으며, 2014년 1월 1일 이후에 개시하는 회계연도부터 적용될 예정입니다.

상기 기준서 외에도 회수가능액에 대한 공시규정과 관련된 기업회계기준서 제 1036 호의 개정사항 등 당기부터 조기 적용이 가능한 새로운 개정사항 등이 일부 존재합니다.

당지점은 상기에 열거된 제·개정사항이 재무제표에 미치는 영향이 중요하지 않을 것으로 판단하고 있습니다.

(2) 현금및현금성자산

현금및현금성자산은 보유중인 현금, 은행예금, 기타 취득일 현재 만기일이 3개월 이내에 도래하는 매우 유동적인 단기투자자산을 포함하고 있습니다.

(3) 금융자산

금융자산은 당지점이 계약의 당사자가 되는 때에 인식하고 있습니다. 금융자산은 최초 인식시 공정가치로 측정하고 있습니다. 금융자산의 취득과 직접 관련되는 거래원가는 최초 인식시 금융자산의 공정가치에 차감하거나 부가하고 있습니다. 다만 당기손익인식 금융자산의 취득과 직접 관련되는 거래원가는 발생 즉시 당기손익으로 인식하고 있습니다.

금융자산의 정형화된 매입 또는 매도는 모두 매매일에 인식하거나 제거하고 있습니다. 금융자산의 정형화된 매입 또는 매도는 관련 시장의 규정이나 관행에 의하여 일반적으로 설정된 기간 내에 금융상품을 인도하는 계약조건에 따라 금융자산을 매입하거나 매도하는 계약입니다.

금융자산은 당기손익인식금융자산, 매도가능금융자산, 만기보유금융자산, 대여금 및수취채권으로 분류하고 있습니다. 이러한 분류는 금융자산의 성격과 보유목적에 따라 최초 인식시점에 결정하고 있습니다.

1) 유효이자율법

유효이자율법은 채무상품의 상각후원가를 계산하고 관련 기간에 걸쳐 이자수익을 배분하는 방법입니다. 유효이자율은 금융자산의 기대존속기간이나 (적절하다면) 그보다 짧은 기간에 걸쳐, 지급하거나 수취하는 수수료와 포인트(유효이자율의 주요 구성요소임), 거래원가 및 기타 할증액 또는 할인액을 포함하여 예상되는 미래현금수취액의 현재가치를 최초 인식 시 순장부금액과 정확히 일치시키는 이자율입니다.

채무상품에 대한 이자수익은 채무상품이 당기손익인식금융자산으로 분류된 경우를 제외하고는 유효이자율법으로 인식하고 있습니다.

2) 만기보유금융자산

지급금액이 확정되었거나 결정가능하고, 만기가 고정되었고 당지점이 만기까지 보유할 적극적인 의도와 능력이 있는 비파생금융자산은 만기보유금융자산으로 분류하고 있습니다. 만기보유금융자산은 유효이자율을 사용하여 측정된 상각후원가에서 손상차손누계액을 차감한 금액으로 표시하고 있으며, 이자수익은 유효이자율법을 사용하여 인식하고 있습니다.

추정과 기초적인 가정은 계속하여 검토됩니다. 회계추정에 대한 수정은 그러한 수정이 오직 당해 기간에만 영향을 미칠 경우 수정이 이루어진 기간에 인식되며, 당기와 미래 기간 모두 영향을 미칠 경우 수정이 이루어진 기간과 미래 기간에 인식됩니다.

(1) 만기보유금융자산

경영진은 당지점의 자본유지와 유동성요건의 관점에서 만기보유금융자산을 검토하였고, 당지점이 동 자산을 만기까지 보유할 적극적인 의도와 능력이 있음을 확인하였습니다. 만기보유금융자산의 장부금액은 당기말 및 전기말 현재 각각 40,780 천원 및 40,914 천원입니다. 만기보유금융자산에 대한 세부내역은 주석 4 에 설명되어 있습니다.

4. 만기보유금융자산

당기말 및 전기말 현재 만기보유금융자산의 내역은 다음과 같습니다.

(단위: 천원)

구분	당기말	전기말
국공채	40,780,752	40,914,077

당기 중 연체되거나 손상된 만기보유금융자산은 없습니다.

5. 기타수취채권

당기말 및 전기말 현재 기타수취채권의 내역은 다음과 같습니다.

(단위: 천원)

구분	구분	당기말	전기말
보험미수금	채권원금	93,175,756	82,320,766
	미수수익	1,157,307	743,814
보증금	채권원금	1,165,692	1,145,287
	현재가치할인차금	(36,671)	(65,920)
	소 계	1,129,021	1,079,367
합 계		95,462,084	84,143,947

6. 재보험자산

당기말 및 전기말 현재 재보험자산의 내역은 다음과 같습니다.

(단위: 천원)

구분	당기말	전기말
지급준비금	12,888,531	11,835,263
미경과보형료적립금	5,934,608	7,042,178
합계	18,823,139	18,877,441

7. 유형자산

(1) 당기말 및 전기말 현재 유형자산 장부금액의 구성내역은 다음과 같습니다.

(당기말)

(단위 : 천원)

구분	비품	전산기기	임차시설물	합계
취득원가	558,928	200,401	87,384	846,713
감가상각누계액	(547,035)	(148,488)	(73,548)	(769,071)
장부금액	11,893	51,913	13,836	77,642

(전기말)

(단위: 천원)

구분	비품	전산기기	임차시설물	합계
취득원가	557,031	203,961	87,383	848,375
감가상각누계액	(480,903)	(137,530)	(60,440)	(678,873)
장부금액	76,128	66,431	26,943	169,502

(2) 당기 및 전기 중 유형자산 장부금액의 변동내역은 다음과 같습니다.

(당기)

(단위: 천원)

구분	비품	전산기기	임차시설물	합계
기초금액	76,128	66,431	26,943	169,502
취득	3,549	11,059	-	14,608
처분	(5)	(13)	-	(18)

구분	비품	전산기기	임차시설물	합계
감가상각비	(67,779)	(25,564)	(13,107)	(106,450)
기말금액	11,893	51,913	13,836	77,642

(전기)

(단위 : 천원)

구분	비품	전산기기	임차시설물	합계
기초금액	185,463	92,239	44,420	322,122
취득	4,129	12,535	-	16,664
처분	-	(831)	-	(831)
감가상각비	(113,464)	(37,512)	(17,477)	(168,453)
기말금액	76,128	66,431	26,943	169,502

8. 무형자산

(1) 당기말 및 전기말 현재 무형자산 장부금액의 구성내역은 다음과 같습니다.

(당기말)

(단위: 천원)

구분	소프트웨어	회원권	합계
취득원가	67,433	1,151,682	1,219,115
감가상각누계액	(35,273)	-	(35,273)
손상차손누계액	-	(611,682)	(611,682)
장부금액	32,160	540,000	572,160

(전기말)

(단위: 천원)

구분	소프트웨어	회원권	합계
취득원가	67,433	1,151,682	1,219,115
감가상각누계액	(24,464)	-	(24,464)
손상차손누계액	-	(611,682)	(611,682)

구분	소프트웨어	회원권	합계
장부금액	42,969	540,000	582,969

(2) 당기 및 전기 중 무형자산 장부금액의 변동내역은 다음과 같습니다.

(당기)

(단위: 천원)

구분	소프트웨어	회원권	합계
기초금액	42,969	540,000	582,969
취득	-	-	-
상각비	(10,809)	-	(10,809)
기말금액	32,160	540,000	572,160

(전기)

(단위: 천원)

구분	소프트웨어	회원권	합계
기초금액	44,066	540,000	584,066
취득	13,860	-	13,860
상각비	(14,957)	-	(14,957)
기말금액	42,969	540,000	582,969

9. 보험계약부채

당기말 및 전기말 현재 보험종류별 보험계약부채의 세부내역 및 각각의 변동내역은 다음과 같습니다.

(단위: 천원)

구분		당기			전기		
		기초	기중전입(환입)	기말	기초	기중전입	기말
지급준비금	일반	834,005	(4,121)	829,884	774,795	59,210	834,005
	기타특종	22,616,561	1,633,889	24,250,450	22,324,893	291,668	22,616,561

구분	당기			전기			
	기초	기중전입(환입)	기말	기초	기중전입	기말	
	장기	219,959	476,769	696,728	173,782	46,177	219,959
	소계	23,670,525	2,106,537	25,777,062	23,273,470	397,055	23,670,525
미경과보험료적립금	일반	294,305	13,766	308,071	123,047	171,258	294,305
	기타특종	13,600,084	(2,445,822)	11,154,262	10,821,924	2,778,160	13,600,084
	장기	190,676	210,684	401,360	66,845	123,831	190,676
	소계	14,085,065	(2,221,372)	11,863,693	11,011,816	3,073,249	14,085,065
합계	37,755,590	(114,835)	37,640,755	34,285,286	3,470,304	37,755,590	

10. 기타금융부채

당기말 및 전기말 현재 기타금융부채의 내역은 다음과 같습니다.

(단위: 천원)

구분	당기말	전기말
보험미지급금	92,845,696	87,857,767
미지급비용	215,320	383,699
합계	93,061,016	88,241,466

11. 복구총당부채

(1) 당기 및 전기 중 복구총당부채의 변동내역은 다음과 같습니다.

(단위: 천원)

구분	당기	전기
기초금액	108,913	102,208
총당부채전입액	5,358	6,705
기말금액	114,271	108,913

12. 영업기금

당지점은 2005년 1월 6일에 본점인 RGA Reinsurance Company가 당지점에 최초 영업기금으로 30억원을 납입하였으며, 지급여력비율 충족 목적으로 2008년 3월 21일과 2009년 12월 23일, 2010년 6월 28일과 2011년 6월 24일 본점인 RGA Reinsurance Company가 추가로 각각 300억원, 50억원, 40억원과 100억원을 납입하였습니다.

13. 이익잉여금

(1) 당기말 및 전기말 현재 이익잉여금의 구성내역은 다음과 같습니다.

(단위: 천원)

구분	당기말	전기말
비상위험준비금	9,197,738	6,802,217
합계	9,197,738	6,802,217

(2) 비상위험준비금

당기말 및 전기말 현재 비상위험준비금의 내역은 다음과 같습니다.

(단위: 천원)

구분	당기	전기
비상위험준비금 기적립액	6,802,217	3,249,731
비상위험준비금 적립예정액	2,395,521	3,552,486
비상위험준비금 잔액	9,197,738	6,802,217

(3) 당기 및 전기 중 비상위험준비금 적립액과 비상위험준비금 적립후의 순이익은 다음과 같습니다.

(단위: 천원)

구분	당기	전기
당기순이익	2,395,521	3,552,486
비상위험준비금 적립액	(2,395,521)	(3,552,486)
비상위험준비금 적립후 순이익(주)	-	-

(주) 상기 비상위험준비금 적립후 순이익은 한국채택국제회계기준에 의한 수치는 아니며, 비상위험준비금 전입액을 당기순이익에 반영하였을 경우를 가정하여 산출된 정보입니다.

14. 보험료수익 및 보험금비용

당기 및 전기의 보험종류별 보험료수익 및 보험금비용의 내역은 다음과 같습니다.

(단위 : 천원)

보험종류	보험료수익		보험금비용	
	당기	전기	당기	전기
일반	3,328,579	4,825,682	838,000	943,682
기타특종	125,767,194	190,755,527	94,028,585	138,739,331
장기	6,915,865	4,025,453	2,881,820	2,346,781
합 계	136,011,638	199,606,662	97,748,405	142,029,794

15. 재보험

당기 및 전기 중 보험종류별 재보험수익 및 재보험비용의 내역은 다음과 같습니다.

(단위: 천원)

보험종류	재보험수익		재보험비용	
	당기	전기	당기	전기
일반	1,150,214	1,484,511	1,664,290	2,412,841
기타특종	60,444,505	89,213,522	63,075,834	95,387,276
장기	1,780,905	1,254,012	3,457,932	2,012,727
합 계	63,375,624	91,952,045	68,198,056	99,812,844

16. 이자수익

당기 및 전기 중 이자수익의 내역은 다음과 같습니다.

(단위: 천원)

구분	당기	전기
현금및현금성자산	636,641	1,284,559
만기보유금융자산	1,257,566	1,407,558
기타	29,070	55,714
합 계	1,923,277	2,747,831

17. 사업비

당기 및 전기 중 사업비의 내역은 다음과 같습니다.

(단위: 천원)

구분	당기	전기
급여	3,026,046	4,724,733
퇴직급여	335,707	377,554
복리후생비	498,415	628,388
지급임차료	774,638	998,769
감가상각비	106,450	168,453
지급수수료	632,966	1,155,078
접대비	278,433	309,723
수재보험수수료	1,275,119	1,726,993
수재이익수수료	24,989,819	36,110,344
기타	505,376	134,150
소 계	32,422,969	46,334,185

18. 영업외손익

당기 및 전기 중 영업외손익의 내역은 다음과 같습니다.

(단위: 천원)

구분	당기	전기
영업외수익 :		
잡이익	141,753	-
합 계	141,753	-
영업외비용 :		
유형자산처분손실	18	831
기부금	4,120	13,786
잡손실	24	-

구분	당기	전기
합계	4,162	14,617

19. 법인세비용

(1) 당기 및 전기의 법인세비용의 주요 구성내역은 다음과 같습니다.

(단위: 천원)

구분	당기	전기
당기법인세비용		
당기법인세부담액	596,641	952,539
이연법인세비용		
일시적차이의 발생 및 소멸로 인한 금액	109,800	(184,615)
계속영업과 관련된 법인세비용	706,441	767,924

(2) 당기 및 전기의 회계이익과 법인세비용의 관계는 다음과 같습니다.

(단위: 천원)

구분	당기	전기
법인세비용차감전순이익	3,101,961	4,320,411
적용세율(22%)에 따른 법인세비용	682,432	950,490
조정사항		
비공제비용으로 인한 효과	40,509	42,350
기타(세율차이등)	(16,500)	(224,916)
소계	24,009	(182,566)
법인세비용	706,441	767,924

(3) 당기말 및 전기말 현재 재무상태표에 인식된 이연법인세자산(부채)의 내역은 다음과 같습니다.

(당기)

(단위: 천원)

구분	기초	당기손익에 인식된금액	기말
----	----	----------------	----

구분	기초	당기손익에 인식된금액	기말
일시적차이에 대한 이연법인세			
만기보유증권	72,473	29,331	101,804
무형자산손상차손	134,570	-	134,570
미지급비용	82,011	(22,542)	59,469
미지급기부금	-	220	220
선급비용	555	(194)	361
복구충당부채	23,961	1,179	25,140
미수수익	(111,351)	(128,374)	(239,725)
감가상각비	(7,010)	16,293	9,283
임차점포시설물	(5,928)	2,884	(3,044)
대손충당금환입	(4,666)	-	(4,666)
비상위험준비금	-	(8,597)	(8,597)
합계	184,615	(109,800)	74,815

(전기)

(단위: 천원)

구분	기초	당기손익에 인식된금액	기말
일시적차이에 대한 이연법인세			
만기보유증권	-	72,473	72,473
무형자산손상차손	-	134,570	134,570
미지급비용	-	82,011	82,011
선급비용	-	555	555
복구충당부채	-	23,961	23,961
미수수익	-	(111,351)	(111,351)
감가상각비	-	(7,010)	(7,010)

구분	기초	당기손익에 인식된금액	기말
임차점포시설물	-	(5,928)	(5,928)
대손충당금환입	-	(4,666)	(4,666)
합계	-	184,615	184,615

20. 특수관계자거래

(1) 당기말 현재 특수관계자 현황은 다음과 같습니다.

구분	특수관계자의 명칭
본점	RGA Reinsurance Company
기타특수관계자	RGA Reinsurance Company(Barbados), RGA International Division Sydney Office Pty, Limited

(2) 당기 및 전기 중 특수관계자 거래 내역은 다음과 같습니다.

(단위: 천원)

특수관계자의 명칭	재보험금수익		재보험료비용		사업비	
	당기	전기	당기	전기	당기	전기
RGA Reinsurance Company(Barbados)	63,375,624	91,952,045	68,102,306	99,774,817	-	-
RGA International Division Sydney Office Pty, Limited	-	-	-	-	299,918	710,968
합계	63,375,624	91,952,045	68,102,306	99,774,817	299,918	710,968

(3) 당기말 및 전기말 현재 채권·채무잔액은 다음과 같습니다.

(단위: 천원)

특수관계자의 명칭	기타수취채권		기타금융부채	
	당기말	전기말	당기말	전기말
RGA Reinsurance Company(Barbados)	38,642,257	35,931,349	41,549,552	34,707,814

특수관계자의 명칭	기타수취채권		기타금융부채	
	당기말	전기말	당기말	전기말
RGA International Division Sydney Office Pty. Limited	-	-	92,360	233,269
합 계	38,642,257	35,931,349	41,641,912	34,941,083

(4) 당기 및 전기 중 주요경영진에 대한 보상내역은 다음과 같습니다.

(단위: 천원)

구분	당기	전기
단기종업원급여	1,164,681	1,604,999
퇴직급여	90,455	107,451
합 계	1,255,136	1,712,450

21. 금융상품 공정가치

(1) 당기말 및 전기말 현재 재무상태표에 공정가치로 후속측정되지 않는 금융자산 및 부채의 내역은 다음과 같습니다.

(단위 : 천원)

구분	당기말		전기말		
	장부금액	공정가치	장부금액	공정가치	
금융자산	만기보유금융자산	40,780,752	43,444,950	40,914,077	44,280,750
	기타수취채권	95,462,084	95,462,084	84,143,947	84,143,947
	합 계	136,242,836	138,907,034	125,058,024	128,424,697
금융부채	기타금융부채	93,061,016	93,061,016	88,241,466	88,241,466

경영진은 재무제표에 상각후원가로 인식되는 금융자산 및 금융부채의 장부금액은 공정가치와 유사하다고 판단하고 있습니다.

(2) 당기말 현재 재무상태표에서 공정가치로 후속측정되지 않는 금융상품의 공정가치를 공정가치 서열체계 수준별로 분류한 내역은 다음과 같습니다.

(단위 : 천원)

구 분		수준 1	수준 2	수준 3	합 계
금융자산	만기보유금융자산	-	43,444,950	-	43,444,950
	기타수취채권	-	-	95,462,084	95,462,084
	합 계	-	43,444,950	95,462,084	138,907,034
금융부채	기타금융부채	-	-	93,061,016	93,061,016

22. 범주별 금융상품

(1) 당기말 및 전기말 현재 금융자산과 금융부채의 범주별 장부금액은 다음과 같습니다.

(당기말)

(단위: 천원)

구 분	대여금및수취채권	만기보유금융자산	상각후원가로 측정하는금융부채	합 계
(금융자산)				
현금및현금성자산	36,418,620	-	-	36,418,620
만기보유금융자산	-	40,780,752	-	40,780,752
기타수취채권	95,462,084	-	-	95,462,084
금융자산 합계	131,880,704	40,780,752	-	172,661,456
(금융부채)				
기타금융부채	-	-	93,061,016	93,061,016

(전기말)

(단위: 천원)

구 분	대여금및수취채권	만기보유금융자산	상각후원가로 측정하는금융부채	합 계
(금융자산)				

구분	대여금및수취채권	만기보유금융자산	상각후원가로 측정하는금융부채	합계
현금및현금성자산	40,804,778	-	-	40,804,778
만기보유금융자산	-	40,914,077	-	40,914,077
기타수취채권	84,143,947	-	-	84,143,947
금융자산 합계	124,948,725	40,914,077	-	165,862,802
(금융부채)				
기타금융부채	-	-	88,241,466	88,241,466

23. 현금흐름표

(1) 당기와 전기 중 당지점의 비용 및 수익의 조정내역 및 영업활동으로 인한 자산 및 부채의 변동내역은 다음과 같습니다

(단위: 천원)

구분	당기	전기
1. 손익조정사항	(1,124,710)	(29,417)
(1) 현금의유출이없는비용등의가산:	859,100	2,718,414
보험계약부채전입액	-	1,735,291
감가상각비	106,450	168,453
무형자산상각비	10,810	14,957
신금임차료상각	30,023	24,253
복구충당부채전입액	5,358	6,705
유형자산처분손실	18	831
법인세비용	706,441	767,924
(2) 현금의유입이없는수익등의차감:	(1,983,810)	(2,747,831)
보험계약부채환입액	60,533	-
이자수익	1,923,277	2,747,831
2. 영업활동으로인한자산부채의변동	(6,624,505)	(550,523)

3) 대여금 및 수취채권

활성시장에서 가격이 공시되지 않으며, 지급금액이 확정되었거나 결정 가능한 비파생금융자산은 원칙적으로 대여금 및 수취채권으로 분류하고 있습니다. 대여금 및 수취채권은 유효이자율법을 사용하여 계산된 상각후원가에서 손상차손누계액을 차감하여 측정하고 있습니다. 이자수익은 할인효과가 중요하지 않은 단기수취채권을 제외하고는 유효이자율법을 사용하여 인식하고 있습니다.

4) 금융자산의 손상

당기손익인식금융자산을 제외한 나머지 금융자산은 매 보고기간종료일에 손상에 대한 징후를 평가하고 있습니다. 최초 인식 후에 하나 이상의 사건이 발생한 결과, 금융자산의 추정미래현금흐름에 영향을 미쳤다는 객관적인 증거가 있는 경우 당해 금융자산은 손상된 것으로 간주하고 있습니다.

매도가능금융자산으로 분류된 지분상품을 제외한 그 밖의 모든 금융자산에 대하여, 다음 중 하나에 해당하는 경우에 손상의 객관적인 증거로 간주하고 있습니다.

- 발행자 또는 거래상대방이 중요한 재무적 어려움에 처하는 경우
- 이자지급이나 원금상환의 불이행이나 연체
- 차입자가 파산하거나 재무구조조정이 있을 가능성이 높아지는 경우
- 재무적 어려움으로 당해 금융자산에 대한 활성시장이 소멸되는 경우

매출채권과 같은 특정 분류의 금융자산의 경우, 개별적으로 손상되지 않았다고 평가된 금융자산은 추가로 집합적으로 손상여부를 검토하고 있습니다. 수취채권 포트폴리오가 손상되었다는 객관적인 증거에는 수취채권의 채무불이행과 관련이 있는 국가 또는 지역의 경제상황에 있어서 주목할 만한 변화뿐만 아니라 대금회수에 관한 당지정의 과거 경험, 연체 횟수의 증가도 포함하고 있습니다.

상각후원가로 측정되는 금융자산의 경우, 당해 자산의 장부금액과 최초 유효이자율로 할인한 추정미래현금흐름의 현재가치와의 차이를 손상차손으로 인식하고 있습니다.

원가로 측정되는 금융자산의 경우에는 당해 자산의 장부금액과 유사한 금융자산의 현행 시장수익률로 할인한 추정미래현금흐름의 현재가치와의 차이를 손상차손으로 인식하고 있습니다. 이러한 손상차손은 후속 기간에 환입하지 않습니다.

대여금및수취채권의 범주로 분류되는 금융자산이 손상되었다고 판단하는 경우 대손충당금을 사용하여 장부금액을 감소시키고 있으며, 회수가 불가능하다고 판단하는 경우 관련 채권과 대손충당금을 감소시키는 방식으로 제각하고 있습니다. 과거 제각하였던 금액이 후속적으로 회수된 경우 당기손익으로 회계처리를 하고 있습니다. 또한 대손충당금의 장부금액 변동은 당기손익으로 인식하고 있습니다.

상각후원가로 측정하는 금융자산은 후속기간에 손상차손금액이 감소하고 그 감소가 손상을 인식한 후에 발생한 사건과 객관적으로 관련 있는 경우, 과거에 인식하였던 손상차손은 손상차손을 환입하는 시점의 금융자산의 장부금액이 손상차손을 인식하지 않았다면 계상되었을 상각후원가를 초과하지 않는 범위 내에서 환입하고 있습니다.

5) 금융자산의 제거

금융자산의 현금흐름에 대한 권리가 소멸하거나, 금융자산을 양도하고 금융자산의 소유에 따른 위험과 보상이 대부분 이전된 경우에 당해 금융자산을 제거하고 있습니다. 만약 금융자산의 소유에 따른 위험과 보상의 대부분을 이전하지도 않고 보유하지도 않으며, 양도한 금융자산을 계속하여 통제하고 있다면, 당지점은 당해 금융자산에 대하여 지속적으로 관여하는 정도까지 계속하여 인식하고 있습니다. 만약 양도한 금융자산의 소유에 따른 위험과 보상의 대부분을 보유하고 있다면, 당지점은 당해 금융자산을 계속 인식하고 수취한 대가는 당보 차입으로 인식하고 있습니다.

금융자산 전체를 제거하는 경우, 수취한 대가와 기타포괄손익으로 인식한 누적손익의 합계액과 당해 자산의 장부금액과의 차이는 당기손익으로 인식하고 있습니다.

금융자산의 전체가 제거되는 경우가 아닌 경우에는(예를 들어 당지점이 양도자산의 일부를 재매입할 수 있는 옵션을 보유하거나, 잔여지분을 보유하고 있고 이러한 잔여지분의 보유가 소유에 따른 위험과 보상을 대부분 보유한 것으로 볼 수 없고 당해 자산을 통제하고 있는 경우), 당지점은 당해 금융자산의 기존 장부금액을 양도일 현재 각 부분의 상대적 공정가치를 기준으로 지속적 관여에 따라 계속 인식되는 부분과 더 이상 인식되지 않는 부분으로 배분하고 있습니다. 제거되는 부분에 대하여 수취한 대가와 제거되는 부분에 배분된 기타포괄손익으로 인식된 누적손익의 합계액과 더 이상 인식되지 않는 부분에 배분된 장부금액과의 차이는 당기손익으로 인식하고 있습니다. 기타포괄손익으로 인식된 누적손익은 각 부분의 상대적 공정가치를 기준으로 계속 인식되는 부분과 더 이상 인식되지 않는 부분으로 배분하고 있습니다.

(4) 재보험자산

재보험자산은 보험계약을 출재한 경우 해당 계약에 대하여 수재한 보험사가 적립한 책임준비금 상당액을 말하며, 재보험자산은 관련된 보험부채와 상계하지 않는다.

당지점은 매 보고기간 말에 재보험자산의 손상을 검토하고 있습니다. 최초 인식 이후에 발생한 사건의 결과로 계약조건상의 모든 금액을 수령할 수 없을 것이라는 객관적인 증거가 있고, 재보험자로부터 수취할 금액에 대하여 당해 사건이 신뢰성 있게 측정 가능한 영향을 미치는 경우 재보험자산이 손상되었다고 간주합니다. 재보험자산이 손상되면 당해 자산의 장부금액을 감소시키고 손상 차손을 당기손익으로 인식하고 있습니다.

(5) 유형자산

유형자산은 원가로 측정하고 있으며 최초 인식 후에 취득원가에서 감가상각누계액과손상차손누계액을 차감한 금액을 장부금액으로 표시하고 있습니다. 유형자산의 원가는 당해 자산의 매입 또는 건설과 직접적으로 관련되어 발생한 지출로서 경영진이 의도하는 방식으로 자산을 가동하는데 필요한 장소와 상태에 이르게 하는 데 직접 관련되는 원가와 자산을 해체, 제거하거나 부지를 복구하는 데 소요될 것으로 최초로 추정되는 원가를 포함하고 있습니다.

후속원가는 자산으로부터 발생하는 미래경제적효익이 유입될 가능성이 높으며, 그 원가를 신뢰성 있게 측정할 수 있는 경우에 한하여 자산의 장부금액에 포함하거나 적절한 경우 별도의 자산으로 인식하고 있으며, 대체된 부분의 장부금액은 제거하고 있습니다. 한편 일상적인 수선·유지와 관련하여 발생하는 원가는 발생시점에 당기손익으로 인식하고 있습니다.

유형자산은 아래에 제시된 개별 자산별로 추정된 경제적 내용연수 동안 정액법으로 감가상각하고 있습니다.

구분	내용연수
비 품	4년
전 산 기 기	4년
임차시설물	5년

유형자산의 감가상각방법, 잔존가치 및 내용연수는 매 보고기간 말에 재검토하고 있으며, 이를 변경하는 것이 적절하다고 판단되는 경우 회계추정의 변경으로 회계처리하고 있습니다.

유형자산을 사용이나 처분을 통한 미래경제적효익이 기대되지 않을 때 해당 유형자산의 장부금액을 재무상태표에서 제거하고 있습니다. 유형자산의 제거로 인하여 발생하는 손익은 순매각금액과 장부금액의 차이로 결정하고 있으며, 해당 유형자산이 제거되는 시점에 당기손익으로 인식하고 있습니다.

(6) 무형자산

내용연수가 유한한 개별 취득하는 무형자산은 취득원가에서 상각누계액과 손상차손누계액을 차감한 금액으로 인식하며, 추정 내용연수에 걸쳐 정액법으로 상각비를 계상하고 있습니다. 무형자산의 내용연수 및 상각방법은 매 보고기간종료일에 재검토하고 있으며, 이를 변경하는 것이 적절하다고 판단되는 경우 회계추정의 변경으로 회계처리하고 있습니다. 내용연수가 비한정인 개별 취득하는 무형자산은 취득원가에서 손상차손누계액을 차감한 금액으로 인식하고 있습니다.

무형자산을 처분하거나 사용이나 처분을 통한 미래경제적효익이 기대되지 않을 때 해당 무형자산의 장부금액을 재무상태표에서 제거하고 있습니다. 무형자산의 제거로 인하여 발생하는 손익은 순매각금액과 장부금액의 차이로 결정하고 있으며, 해당 무형자산이 제거되는 시점에 당기손익으로 인식하고 있습니다.

(7) 유·무형자산의 손상

유·무형자산은 자산손상을 시사하는 징후가 있는지를 매 보고기간 말마다 검토하고 있으며, 자산손상을 시사하는 징후가 있는 경우에는 손상차손금액을 결정하기 위하여 자산의 회수가능액을 추정하고 있습니다. 당지점은 개별자산 별로 회수가능액을 추정하고 있으며, 개별자산의 회수가능액을 추정할 수 없는 경우에는 그 자산이 속하는 현금창출단위의 회수가능액을 추정하고 있습니다. 공동자산은 합리적이고 일관된 배분기준에 따라 개별 현금창출단위에 배분하며, 개별 현금창출단위로 배분할 수 없는 경우에는 합리적이고 일관된 배분기준에 따라 배분될 수 있는 최소 현금창출단위집단에 배분하고 있습니다.

비한정내용연수를 가진 무형자산 또는 아직 사용할 수 없는 무형자산은 자산손상을 시사하는 징후와 관계없이 매년 손상검사를 실시하고 있습니다.

회수가능액은 개별 자산 또는 현금창출단위의 순공정가치와 사용가치 중 큰 금액으로 측정하며, 자산(또는 현금창출단위)의 회수가능액이 장부금액에 미달하는 경우에는 자산(또는 현금창출단위)의 장부금액을 회수가능액으로 감소시키고 감소된 금액은 당기손익으로 인식하고 있습니다.

과거기간에 인식한 손상차손을 환입하는 경우 개별자산(또는 현금창출단위)의 장부금액은 수정된 회수가능액과 과거기간에 손상차손을 인식하지 않았다면 현재 기록되어 있을 장부금액 중 작은 금액으로 결정하고 있으며, 해당 손상차손환입은 즉시 당기손익으로 인식하고 있습니다.

(8) 보험계약부채

당지점은 보험업법 제 120 조 및 보험업감독규정에 의거 보험계약을 체결한 경우 장래에 지급할 보험금, 환급금, 계약자배당금 및 이에 관련되는 비용을 충당하기 위하여 보험계약부채를 설정하고 있으며, 개별 내용은 다음과 같습니다. 한편, 재보험계약으로 인하여 재보험사로부터 회수가능한 금액은 재보험자산의 과목으로 하여 재무상태표상 별도의 자산으로 표시하고 있습니다.

1) 지급준비금

보고기간 종료일 현재 보험금 등의 지급사유가 발생한 계약과 관련하여 지급해야 하거나 지급해야 할 것으로 추정되는 금액 중 아직 지급하지 아니한 금액을 지급준비금으로 계상하고 있습니다. 당지점은 지급준비금에 소송이나 중재 등 보험사고 해결과정에서 발생하는 비용 등을 가산하고 보험사고의 해결과정에서 취득하는 담보자산의매각 또는 구상권 등 기타 권리의 행사로 인한 회수가능액을 차감하고 있으며, 출재보험사로부터 통보된 금액을 기준으로 미보고발생손해액(IBNR)을 포함하고 있습니다.

2) 미경과보험료적립금

보고기간종료일 이전에 회수기일이 도래한 보험료 중 차기 이후의 기간에 해당하는 보험료를 미경과보험료적립금으로 적립하고 있습니다.

(9) 부채 적정성평가

당지점은 매 보고기간 말에 보험계약의 미래현금흐름에 대한 현행추정치를 이용하여 인식한 보험부채가 적절한지 평가를 수행합니다. 평가 결과 보험부채의 장부금액이 추정된 미래현금흐름의 관점에서 부적절하다고 판단되면 부족액을 모두 당기 손익으로 인식하고 있습니다.

당지점은 기업회계기준서 제 1104 호에 명시된 최소한의 요구사항을 충족하는 부채적정성평가를 적용하고 있으며, 그 내용은 다음과 같습니다.

- 부채적정성평가의 수행시 내재된 옵션과 보증에서 발생하는 현금흐름뿐만 아니라 모든 계약상 현금흐름, 보험금처리 원가와 같은 관련 현금흐름을 고려한다.
- 평가 결과 장부상의 부채가 부적절하다고 판단되면 부족액을 모두 당기손익으로 인식한다.

당기말 및 전기말 현재 부채 적정성평가 결과에 따른 보험계약 유형별 잉여 및 결손의 내역은 다음과 같습니다.

(단위: 천원)

구분	당기말	전기말
일반	44,977	53,339
기타특종	243,075	246,424
장기	71,776	28,747
합계	359,828	328,510

(10) 비상위험준비금

당지점은 예정손해율을 초과하는 비상위험에 대비하기 위하여 보험종목별로 보고기간 종료일 이전 1년간 경과보험료의 일정비율에 달할 때까지 보험종목별 보유보험료에 적립기준율을 곱하여 산출한 금액의 100분의 35 이상 100분의 100 이하의 금액을 비상위험준비금으로 적립하고 있습니다. 당기 및 전기에 적용된 수재보험 및 해외원보험의 일정비율 및 적립기준율은 각각 50% 및 3%입니다. 동 비상위험준비금은 이익잉여금에 대한 임의적립금으로, 미처리결손금이 있는 경우에는 미처리결손금이 처리된 때부터 비상위험준비금을 적립합니다.

한편, 비상위험준비금은 보험종목별로 경과위험손해율(발생손해액을 경과보험료로 나눈 비율)이 일정비율(수재보험 및 해외원보험은 80%)을 초과하는 경우 그 초과금액 이내에서 환입할 수 있습니다. (단, 비상위험준비금환입전의 당기손손실을 초과하지 못함)

(11) 대손준비금

당지점은 보험업감독규정에 따라 한국채택국제회계기준에 의한 대손충당금 적립액이 금융감독원기준 자산건전성의 분류기준에 따른 대손충당금에 미달하는 경우 그 차액만큼을 대손준비금으로 적립하였습니다. 동 대손준비금은 이익잉여금에 대한 임의적립금으로, 미처리결손금이 있는 경우에는 미처리결손금이 처리된 때부터 대손준비금을 적립하며, 기존에 적립한 대손준비금이 결산일 현재 적립하여야 하는 대손준비금을 초과하는 경우에는 그 초과하는 금액을 환입할 수 있습니다.

(12) 금융부채

금융부채는 당지점이 계약의 당사자가 되는 때에 인식하고 있습니다. 금융부채는 최초 인식시 공정가치로 측정하고 있습니다. 금융부채의 발행과 직접 관련되는 거래원가는 최초 인식시 금융부채의 공정가치에 차감하고 있습니다. 다만 당기손익인식금융부채의 발행과 직접 관련되는 거래원가는 발생 즉시 당기손익으로 인식하고 있습니다.

1) 기타금융부채

기타금융부채는 유효이자율법을 사용하여 측정된 상각후원가로 후속측정되며, 이자비용은 유효이자율법을 사용하여 인식하고 있습니다.

유효이자율법은 금융부채의 상각후원가를 계산하고 관련 기간에 걸쳐 이자비용을 배분하는 방법입니다. 유효이자율은 금융부채의 기대존속기간이나 (적절하다면) 더 짧은 기간에 지급하거나 수취하는 수수료와 포인트(유효이자율의 주요 구성요소임), 거래원가 및 기타 할증액 또는 할인액을 포함하여 예상되는 미래현금지급액의 현재가치를 최초 인식시 순장부금액과 정확히 일치시키는 이자율입니다.

2) 금융부채의 제거

당지점의 의무가 이행, 취소 또는 만료된 경우에만 금융부채를 제거하고 있으며, 지급한 대가와 제거되는 금융부채의 장부금액과의 차이는 당기손익으로 인식하고 있습니다.

(13) 총당부채

총당부채는 과거의 사건으로 인한 현재의무(법적의무 또는 의제의무)로서, 당해 의무를 이행할 가능성이 높으며 그 의무의 이행에 소요될 금액을 신뢰성 있게 추정할 수 있을 경우에 인식하고 있습니다.

총당부채로 인식하는 금액은 관련된 사건과 상황에 대한 불가피한 위험과 불확실성을 고려하여 현재 의무의 이행에 소요되는 지출에 대한 각 보고기간 말 현재 최선의 추정치입니다. 화폐의 시간가치 효과가 중요한 경우 총당부채는 의무를 이행하기 위하여 예상되는 지출액의 현재가치로 평가하고 있습니다. 할인율은 부채의 고유한 위험과 화폐의 시간가치에 대한 현행 시장의 평가를 반영한 세전 이자율입니다. 시간경과에 따른 총당부채의 증가는 발생시 금융원가로 당기손익에 인식하고 있습니다.

총당부채를 결제하기 위해 필요한 지출액의 일부 또는 전부를 제 3 자가 변제할 것이 예상되는 경우 당지점이 의무를 이행한다면 변제를 받을 것이 거의 확실하고 그 금액을 신뢰성 있게 측정할 수 있는 경우에는 당해 변제금액을 자산으로 인식하고 있습니다.

매 보고기간 말마다 총당부채의 잔액을 검토하고, 보고기간 말 현재 최선의 추정치를 반영하여 조정하고 있습니다. 의무이행을 위하여 경제적 효익이 내재된 자원이 유출될 가능성이 더 이상 높지 아니한 경우에는 관련 총당부채를 환입하고 있습니다.

(14) 퇴직급여채무

당지점은 자격을 갖춘 모든 종업원들을 위해 확정기여형퇴직급여제도를 운영하고 있습니다. 사외적립자산은 수탁자의 관리하에서 기금형태로 당지점의 자산들로부터 독립적으로 운용되고 있습니다. 종업원들이 확정기여형의 가득조건을 충족하기 전에 퇴사하는 경우에 당지점이 지불해야 할 기여금은 상실되는 기여금만큼 감소하게 됩니다.

포괄손익계산서에 당기 및 전기 중 인식된 총비용 335,707 천원 및 377,554 천원은 퇴직급여제도에서 규정하고 있는 비율에 따라 당지점이 퇴직급여제도에 납입할 기여금을 나타내고 있습니다.

(15) 공정가치

공정가치는 가격이 직접 관측가능한지 아니면 가치평가기법을 사용하여 추정하는지의 여부에 관계없이 측정일에 시장참여자 사이

의 정상거래에서 자산을 매도하면서 수취하거나 부채를 이전하면서 지급하게 될 가격입니다. 자산이나 부채의 공정가치를 추정함에 있어 연결실체는 시장참여자가 측정일에 자산이나 부채의 가격을 결정할 때 고려하는 자산이나 부채의 특성을 고려합니다. 기업회계기준서 제 1102 호 '주식기준보상'의 적용범위에 포함되는 주식기준보상거래, 기업회계기준서 제 1017 호 '리스'의 적용범위에 포함되는 리스거래, 기업회계기준서 제 1002 호 '재고자산'의 순실현가능가치 및 기업회계기준서 제 1036 호 '자산손상'의 사용가치와 같이 공정가치와 일부 유사하나 공정가치가 아닌 측정치를 제외하고는 측정 또는 공시목적상 공정가치는 상기에서 설명한 원칙에 따라 결정됩니다.

또한 재무보고목적상 공정가치측정에 사용된 투입변수의 관측가능한 정도와 공정가치측정치 전체에 대한 투입변수의 유의성에 기초하여 다음에서 설명하는 바와 같이 공정가치측정치를 수준 1, 2 또는 3으로 분류합니다.

(수준 1) 측정일에 동일한 자산이나 부채에 대한 접근 가능한 활성시장의 (조정되지 않은) 공시가격

(수준 2) 수준 1의 공시가격 이외에 자산이나 부채에 대해 직접적으로 또는 간접적으로 관측 가능한 투입변수

(수준 3) 자산이나 부채에 대한 관측 가능하지 않은 투입변수

(16) 수익인식기준

1) 보험료수익

보험료수익은 보험료의 회수기일이 도래한 때에 수익을 인식하고 있습니다.

2) 이자수익

이자수익은 시간의 경과에 따라 유효이자율법으로 인식하고 있습니다. 유효이자율은 금융자산의 예상만기에 걸쳐 수취할 미래현금의 현재가치를 순장부금액과 일치시키는 이자율입니다. 다만, 그 회수가능성의 정도에 따라 달리 인식하고 있습니다.

(17) 외화환산

당지점의 재무제표는 영업활동이 이루어지는 주된 경제환경의 통화(기능통화)로 표시하고 있습니다. 재무제표를 작성하기 위해 당지점의 경영성과와 재무상태는 당지점의 기능통화이면서 재무제표 작성을 위한 표시통화인 '원'으로 표시하고 있습니다.

당지점의 재무제표 작성에 있어서 기능통화 외의 통화(외화)로 이루어진 거래는 거래일의 환율로 기록됩니다. 매 보고기간 말에 화폐성 외화항목은 보고기간 말의 환율로 재환산하고 있습니다. 한편 공정가치로 측정하는 비화폐성 외화항목은 공정가치가 결정된 날의 환율로 재환산하지만, 역사적 원가로 측정되는 비화폐성 외화항목은 재환산하지 않습니다. 화폐성 항목의 외환차이는 발생하는 기간의 당기손익으로 인식하고 있습니다.

(18) 법인세

법인세비용은 당기법인세와 이연법인세로 구성되어 있습니다.

1) 당기법인세

당기 법인세부담액은 당기의 과세소득을 기초로 산정하고 있습니다. 다른 과세기간에 가산되거나 차감될 손익항목 및 비과세 항목이나 손금불인정항목 때문에 과세소득과 포괄손익계산서상 손익은 차이가 발생하고 있습니다. 당지점의 당기 법인세와 관련된 부채는 보고기간종료일 현재까지 제정되었거나 실질적으로 제정된 세율 및 세법에 근거하여 계산하고 있습니다.

2) 이연법인세

이연법인세는 재무제표상 자산과 부채의 장부금액과 과세소득 산출시 사용되는 세무기준액과의 차이인 일시적차이에 대하여 인식하고 있습니다. 이연법인세부채는 일반적으로 모든 가산할 일시적차이에 대하여 인식하고 있으며, 이연법인세자산은 일반적으로 차감할 일시적 차이가 사용될 수 있는 과세소득의 발생가능성이 높은 경우에, 모든 차감할 일시적차이에 대하여 인식하고 있습니다. 그러나 가산할 일시적차이가 영업권을 최초로 인식할 때 발생하거나, 자산 또는 부채가 최초로 인식되는 거래가 사업결합거래가 아니고 거래 당시에 회계이익과 과세소득(세무상결손금)에 영향을 미치지 아니하는 거래에서 발생하는 경우 이연법인세부채는 인식하지 않고 있으며, 또한 차감할 일시적차이가 자산 또는 부채가 최초로 인식되는 거래가 사업결합거래가 아니고 거래 당시 회계이익과 과세소득(세무상결손금)에 영향을 미치지 않는 거래에서 발생하는 경우 이연법인세자산은 인식하지 않습니다.

당지점이 일시적차이의 소멸시점을 통제할 수 있으며, 예측 가능한 미래에 일시적 차이가 소멸하지 않을 가능성이 높은 경우를 제외하고는 종속기업 및 관계기업에 대한 투자자산에 관한 가산할 일시적차이에 대하여 이연법인세부채를 인식하고 있습니다. 또한 이러한 투자자산 및 투자지분에 관련된 차감할 일시적차이로 인하여 발생하는 이연법인세자산은 일시적차이의 혜택을 사용할 수 있을 만큼 충분한 과세소득이 발생할 가능성이 높고, 일시적차이가 예측 가능한 미래에 소멸할 가능성이 높은 경우에만 인식합니다.

이연법인세자산의 장부금액은 매 보고기간종료일에 검토하고, 이연법인세자산의 전부 또는 일부가 회수될 수 있을 만큼 충분한 과세소득이 발생할 가능성이 더 이상 높지 않은 경우 이연법인세자산의 장부금액을 감소시킵니다.

이연법인세자산과 부채는 보고기간종료일 현재까지 제정되었거나 실질적으로 제정된 세율 및 세법에 근거하여 당해 부채가 결제되거나 자산이 실현되는 회계기간에 적용될 것으로 예상되는 세율을 사용하여 측정하고 있습니다. 이연법인세자산과 이연법인세부채를 측정할 때에는 보고기간종료일 현재 당지점이 관련 자산과 부채의 장부금액을 회수하거나 결제할 것으로 예상되는 방식에 따른 법인세효과를 반영하였습니다.

이연법인세자산과 부채는 당지점이 당기법인세자산과 당기법인세부채를 상계할 수 있는 법적으로 집행 가능한 권리를 가지고 있으며, 동일한 과세당국에 의해서 부과되는 법인세와 관련하여 과세대상기업이 동일하거나 과세대상기업은 다르지만 당기법인세부채와 자산을 순액으로 결제할 의도가 있거나, 중요한 금액의 이연법인세부채가 결제되거나, 이연법인세자산이 회수될 미래에 각 회계기간마다 자산을 실현하는 동시에 부채를 결제할 의도가 있는 경우에만 상계합니다.

3) 당기법인세와 이연법인세의 인식

당기법인세와 이연법인세는 동일 회계기간 또는 다른 회계기간에 기타포괄손익이나 자본으로 직접 인식되는 거래나 사건 또는 사업결합으로부터 발생하는 경우를 제외하고는 수익이나 비용으로 인식하여 당기손익에 포함합니다.

3. 중요한 판단과 추정불확실성의 주요 원천

주석 2 에서 기술된 당지점의 회계정책을 적용함에 있어서, 경영진은 다른 자료로부터 쉽게 식별할 수 없는 자산과 부채의 장부금액에 대한 판단, 추정 및 가정을 하여야 합니다. 실제 결과는 이러한 추정치들과 다를 수도 있습니다.

구분	당기	전기
기타수취채권의변동	(10,875,574)	(4,637,551)
기타자산의변동	(246,375)	83,835
기타금융부채의변동	4,819,549	3,651,179
기타부채의변동	(322,105)	352,014

(2) 당기와 전기 중 당지점의 현금의 유입과 유출이 없는 주요 거래는 없습니다.

(3) 현금흐름표상의 현금및현금성자산은 현금, 은행 예치금을 포함하며 재무상대표상의 현금및현금성자산과 일치합니다.

24. 위험관리

(1) 위험관리 개요

1) 위험관리정책, 전략 및 절차 등 체제 전반에 관한 사항

① 정책

당지점은 보험, 신용, 운영리스크 등 중요한 리스크의 인식, 측정, 평가, 통제, 모니터링을 통해 당지점의 이익이 안정적으로 실현될 수 있도록 지원하고 중장기적으로는 기업가치가 극대화되도록 자산,부채 관점에서 종합적으로 리스크를 관리하는 ALM 정책을 수립/운영하고 있습니다.

② 전략

당지점은 지점 전체의 리스크 수준이 가용자본대비 적정 수준이 유지되도록 리스크 한도를 설정하고 리스크 대비 수익성이 제고되도록 자산/상품 포트폴리오를 모니터링하고 관리하고 있습니다.

③ 절차

가. 위험의 인식

보험회사 경영활동에서 발생할 수 있는 보험, 신용, 유동성, 운영을 중요한 리스크로 인식하고 보험, 신용 및 유동성리스크는 재무 리스크, 운영은 비재무리스크로 분류하고 있습니다.

나. 위험의 측정 및 평가

당지점은 위험기준자기자본제도(보험업감독규정 제 7-2 조, 이하 RBC) 기준에 따라 보험, 신용, 운영리스크를 중요한 리스크로 인

식하고 금융감독원 RBC 기준의 리스크량과 본점 기준의 economic capital model 을 통하여 리스크량을 측정 및 관리하고 있습니다.

유동성리스크는 현금수지차비율 및 유동성비율을 관리기준으로 설정하여 유동성리스크의 적정 수준 여부를 정기적으로 측정 및 모니터링하고 있습니다.

다. 위험의 통제

리스크를 회피, 수용, 전가, 경감을 위하여 본점 기준의 적정 수준의 리스크 한도를 설정하고, 이의 초과여부를 상시 모니터링하고 필요한 경우 한도를 조정하거나 비상계획(contingency plan)을 수립하여 운영하고 있습니다. 당지점의 중요한 의사 결정사항에 대하여는 관련부서와 경영진이 사전에 검토하여 합리적이고 빠른 의사결정을 위한 관리활동을 하고 있습니다.

라. 위험의 모니터링/보고

당지점은 리스크를 적정 수준으로 유지하고 당지점 경영에 부정적 영향을 미칠 수 있는 각종 리스크 요인을 정기적으로 모니터링하고 있고 이상징후 발견시 경영진에 보고하여 적절한 조치를 취하고 있습니다.

2) 내부 자본적정성평가 및 관리절차에 관한 사항

당지점은 자본적정성을 평가하기 위하여 RBC 비율을 산출하고 있습니다. RBC 기준지급여력기준금액은 당지점의 리스크를 보험, 신용, 운영리스크로 구분하여 산출하고 있고, 분기별 산출과 향후 추이 등에 대한 예상 등으로 내부 자본적정성을 평가 및 관리하고 있습니다.

3) 이사회 및 리스크관리 조직의 구조와 기능

당지점은 정기적인 ARMC(Audit, Risk Management, Compliance) committee 의 협의 등을 통하여 경영전략과 부합하는 리스크관리 기본방침, 리스크에 기초한 회사의 주요 경영전략, 회사의 리스크 한도 등 리스크관리 관련 중요한 사항 등을 논의 결정하고 있습니다.

4) 리스크관리 체계 구축을 위한 활동

① 리스크관리 규정체계

당지점은 위험기준자기자본제도(보험업감독규정 제 7-2 조, 이하 RBC) 기준에 따라 보험, 신용, 운영리스크를 중요한 리스크로 인식하고 금융감독원 RBC 기준의 리스크량과 본점 기준의 economic capital model 을 통하여 리스크량을 측정 및 관리하고 있습니다. 이 외에 다른 중요 위험 등을 risk manual 을 통해 규정하여 관리하고 있습니다.

Reinsurance Strategy Paper 를 통하여 리스크 한도를 설정하고 있으며, 투자지침서를 통하여 운용자산별 운용한도 등을 설정하여 운용하고 있습니다.

(2) 보험위험

1) 개념 및 익스포저 현황

① 개념

보험리스크란 보험회사의 고유업무인 보험계약의 인수 및 보험금 지급과 관련하여 발생하는 위험으로 보험가격리스크와 준비금리스크로 구분하고 있습니다. 보험가격리스크란 보험료 산출시 책정된 예정위험률 및 예정사업비율을 초과하여 손실이 발생할 위험으로 보험계약자에게 받은 보험료와 실제 지급된 보험금간의 차이 등으로 인한 손실발생 가능성입니다. 준비금리스크란 사고로 인해 적립한 지급준비금이 부족하여 장래의 실제 보험금지급액을 총당할 수 없게 되는 위험으로 일반손해보험을 대상으로 측정하고 있습니다.

② 익스포저 현황

당기말 및 전기말 현재 보험가격리스크 익스포저 현황은 다음과 같습니다.

(당기말)

(단위 : 천원)

구분	보유보험료		
	수재(A)	출재(B)	계(A-B)
일반보험	4,121,842	2,060,921	2,060,921
기타특종	209,886,064	105,138,032	104,748,032
장기	9,149,682	4,574,841	4,574,841
합계	223,157,588	111,773,794	111,383,794

(전기말)

(단위 : 천원)

구분	보유보험료		
	수재(A)	출재(B)	계(A-B)
일반보험	4,825,682	2,412,841	2,412,841
기타특종	190,755,527	95,387,276	95,368,251
장기	4,025,453	2,012,727	2,012,726
합계	199,606,662	99,812,844	99,793,818

당기말 및 전기말 현재 준비금리스크 익스포저현황은 다음과 같습니다.

(당기말)

(단위 : 천원)

구분	지급준비금		
	수재(A)	출재(B)	계(A-B)
일반보험	554,981	277,491	277,490

(전기말)

(단위 : 천원)

구분	지급준비금		
	수재(A)	출재(B)	계(A-B)
일반보험	834,005	417,002	417,003

2) 측정(인식) 및 관리방법

① 보험리스크의 측정

RBC 제도 기준의 표준모형에 따라 보험가격위험과 준비금위험으로 구분하여 산출하며, 위험간 독립적이라는 가정 하에 분산효과를 고려하여 보험위험을 산출하고 있습니다. 보험가격위험은 일반손해보험가격위험, 생명보험가격위험 및 장기손해보험가격위험의 합으로 산출하고 있습니다. 준비금리스크는 일반손해보험의 보험상품 구분별 보유지급준비금에 위험계수를 곱하여 산출하고 있습니다.

② 관리방법

당지점은 계약 인수 전 위험 요소들에 대한 충분한 사전조사와 계약인수 후 정기적으로 예상손익과 실제손익을 비교하며, 최적의 재보험 보유비율 및 위험 보유한도 등을 관리하고 있습니다.

3) 보험가격의 적정성

당지점은 보험가격의 적정성을 위하여 원수사에게 제시하는 재보험 조건은 원수사의과거 손해율, 원수사 미래 손해율에 대한 전망, 상품 구조, 담보 정의, 보험금 심사 및 언더라이팅 기준, 해약율, 이율, 비용, 세금, 수익성 등 여러 가지 사항을 고려하여 산정합니다.

4) 준비금 적립의 적정성

당지점은 생명보험에 대한 지급준비금 적립의 적정성을 지급보험금 및 발생손해액 진전추이 등 2 가지 이상의 방법으로 검증하여 평가하고 있습니다.

(3) 보험리스크의 집중 및 재보험정책

1) 재보험 운영전략 개요

당지점은 재보험운영전략을 수립하였고 이에 의하여 보유/재보험 정책을 운용합니다. 재보험 운영전략은 회사의 기초자산, 보험위험 정도 및 재보험비용 등을 기준으로 적정성 검토 후 수립하며, 다음의 사항이 포함됩니다.

재보험 운영전략은 회사의 기초자산, 보험위험 정도 및 재보험비용 등을 기준으로 적정성 검토 후 수립하며, 다음의 사항이 포함됩니다.

1. 재보험거래의 목적
2. 위험보유 및 재보험 특약출재 계획
3. 재보험자 및 재보험중개사와의 거래안전성
4. 재보험업무의 적정성에 대한 모니터링

재보험 운영전략에 의해 재보험 거래를 시행하는 것을 원칙으로 하며, 보유한도를 초과하여 계약을 인수하는 경우 보유위험의 규모에 따라 경영진의 심의를 거쳐 인수여부를 판단하는 프로세스를 구축하고 있습니다. 이러한 재보험 운영을 통해 적정한 보유한도를 리스크 측면에서 결정하며, 재보험자의 적정성을 함께 고려해 위험 분산의 효과로서 재보험을 활용하고 있습니다.

당기 및 전기 중 재보험사 군별 출재보험료 내역은 다음과 같습니다.

(당기)

(단위: 천원)

구분	신용등급 투자적격	재무건전성 기준충족	기타우량	확인불능	합계
일반	-	2,060,921	-	-	2,060,921
생명	-	105,138,032	-	-	105,138,032
장기	-	4,574,841	-	-	4,574,841
합계	-	111,773,794	-	-	111,773,794

(전기)

(단위: 천원)

구분	신용등급 투자적격	재무건전성 기준충족	기타우량	확인불능	합계
일반	-	2,412,841	-	-	2,412,841
생명	-	95,387,276	-	-	95,387,276
장기	-	2,012,727	-	-	2,012,727
합계	-	99,812,844	-	-	99,812,844

(4) 신용위험 관리

1) 개념 및 익스포저 현황

신용리스크란 자산 운용에 있어 파산, 채무재조정 등 차주의 신용악화에 따라 보유자산의 원금 또는 이자의 상환을 받을 수 없어 손실을 입을 위험입니다. 파산 및 신용악화에 의해 발생할 수 있는 신용리스크는 예상손실과 미예상손실로 분리할 수 있습니다.

예상손실이란 부도율, 회수율에 의해 신용리스크 노출자산의 부도발생시 입을 수 있는 손실가능금액에 대한 기대값으로 대손충당금 적립을 통해 관리하며, 미예상손실이란 신용리스크로 인한 손실금액의 변동성에 기인하는 부분으로 당지점은 자본을 통해 미예상손실을 관리하고 있습니다.

신용리스크의 대상자산은 거래상대방의 파산, 채무불이행 등에 의해 가치 또는 손익이 변동하는 예금, 매도가능금융자산, 만기보유금융자산 등의 자산을 포함하고 있습니다.

2) 신용위험의 측정 및 관리방법

① 측정방법

당지점은 신용위험을 신용리스크 대상자산에 대하여 RBC 기준을 이용하여 측정하고 있습니다. RBC 표준모형은 금융감독원 RBC 제도에 따른 신용리스크량을 산출하고 적격외부신용평가기관은 국내등급의 경우 한국기업평가, 한국신용평가, 한국신용정보 3개 회사를 사용하고, 해외등급은 S&P, Moody's, A.M.Best 등 공신력 있는 신용평가회사를 사용하여 보수적인 관점에서 신용평가회사의 신용등급 중 가장 최저 등급을 적용하여 산출하고 있습니다.

② 관리방법

현재 당지점은 일체의 대출 등을 하지 않고 있으며, 자산 운용 역시 투지지침서를 통하여 국고채 위주의 보수적인 운용을 통하여 신용위험에 대한 노출 정도를 최소화하고 있습니다.

3) 신용위험에 대한 노출

① 신용위험에 대한 최대노출정도

당기말 및 전기말 현재 신용위험의 최대노출정도는 다음과 같습니다.

(단위 : 천원)

구분	당기말	전기말
현금및현금성자산	36,418,620	40,804,778
만기보유금융자산	40,780,752	40,914,077
보험미수금	6,506,522	4,391,320
재보험자산	18,823,139	18,877,441

구분	당기말	전기말
보증금	1,129,021	1,079,367
미수수익	1,157,307	743,814
합계	104,815,361	106,810,797

4) 유가증권의 신용건전성

당기말 및 전기말 금융자산 중 신용위험에 노출된 채무증권의 신용건전성은 다음과 같습니다.

(단위 : 천원)

구분	당기말	전기말
연체되지도 않고 손상되지도 않은 유가증권	40,780,752	40,914,077
연체되었으나 손상되지 않은 유가증권	-	-
손상된 유가증권	-	-
합계	40,780,752	40,914,077

당기말 및 전기말 현재 채무증권의 신용등급별 구성내역은 다음과 같습니다.

(당기말)

(단위 : 천원)

구분	무위험	AAA	AA+~AA-	A+~A-	BBB-미만	무등급	기타	합계
만기가능금융자산	40,780,752	-	-	-	-	-	-	40,780,752

(전기말)

(단위 : 천원)

구분	무위험	AAA	AA+~AA-	A+~A-	BBB-미만	무등급	기타	합계
만기보유금융자산	40,914,077	-	-	-	-	-	-	40,914,077

5) 재보험거래 거래상대방 신용리스크 익스포저

당지점은 관계사인 RGA Reinsurance Company (Barbados) Ltd.와 재보험계약을 통하여 출재를 하고 있으며, RGA Reinsurance Company (Barbados) Ltd.는 재무 건전성기준을 충족하고 있습니다. 또한 Lloyd's Syndicate 에도 출재를 하고 있으나 그 금액이

미미하고 Lloyd's Syndicate 역시 재무 건전성 기준을 충족하고 있습니다. 2013년 12월말 현재 확인 불능한 익스포저는 존재하지 않습니다.

(당기말)

(단위 : 천원)

구분	무위험	신용등급 투자적격	재무건전성 기준 충족	기타우량	확인불능	합계
해외	재보험미수금	-	-	-	-	-
	출재미경과보험료	-	5,934,608	-	-	5,934,608
	출재지급준비금	-	12,888,531	-	-	12,888,531

(전기말)

(단위 : 천원)

구분	무위험	신용등급 투자적격	재무건전성 기준 충족	기타우량	확인불능	합계
해외	재보험미수금	-	1,209,284	-	-	1,209,284
	출재미경과보험료	-	7,042,178	-	-	7,042,178
	출재지급준비금	-	11,835,263	-	-	11,835,263

(5) 유동성위험관리

1) 유동성위험의 개요

유동성리스크란 자금의 조달, 운용 기간의 불일치 또는 예기치 않은 자금의 유출 등으로 일시적 자금부족 사태가 발생하거나, 자금 부족 해소를 위한 고금리 자금의 조달, 보유 유가증권의 불리한 매각 등으로 손실을 입게 될 리스크를 의미하고 있습니다.

당지점의 2013년 12월말 기준 향후 3개월 이내의 자산/부채의 유동성 갭은 37,108,360천원이며, 기간별 유동성 갭도 모두 양(+)의 현금흐름을 보이고 있습니다.

(당기말)

(단위 : 천원)

구분	무위험	3개월이내	3개월 이상 ~ 6개월 이내	6개월 이상 ~ 1년 이내	1년 이상	합계
자산	현금및현금성자산	36,418,620	-	-	-	36,418,620
	만기보유증권	575,000	194,000	1,069,000	45,976,000	47,814,000
	기타수취채권	93,175,756	-	530,522	635,000	94,341,278

구분	무위험	3개월이내	3개월 이상 ~ 6개월 이내	6개월 이상 ~ 1년 이내	1년 이상	합계
	합계	130,169,376	194,000	1,599,522	46,611,000	178,573,898
부채	기타금융부채(주)	93,061,016	-	-	35,000	93,096,016
	유동성 갭	37,108,360	194,000	1,599,522	46,576,000	85,477,882

(전기말)

(단위 : 천원)

구분	무위험	3개월이내	3개월 이상 ~ 6개월 이내	6개월 이상 ~ 1년 이내	1년 이상	합계
자산	현금및현금성자산	40,804,778	-	-	-	40,804,778
	만기보유증권	194,000	575,000	1,069,000	47,045,000	48,883,000
	기타수취채권	82,320,766	-	-	1,145,287	83,466,053
	합계	123,319,544	575,000	1,069,000	48,190,287	173,153,831
부채	기타금융부채(주)	88,241,466	-	-	-	88,241,466
	유동성 갭	35,078,078	575,000	1,069,000	48,190,287	84,912,365

(주) 상기 금융부채의 잔여만기 구간별 금액은 할인하지 않은 계약상 원금으로 재무 상태표상 금융부채의 장부금액과 차이가 있음.

2) 유동성위험의 측정 및 관리방법

- ① 당지점은 현금수지차 및 유동성 비율을 통해 유동성리스크를 관리하고 있습니다.
- ② 현금수지차비율은 보유보험료 대비 보험영업과 보험영업 외의 현금수지차의 비율로 보험회사의 현금흐름 수지차의 적정성을 평가하는 지표입니다.
- ③ 유동성비율이란 만기 3개월 미만 유동자산대비 직전 3개월 평균 지급보험금의 비율로 유동자산 보유규모의 적정성을 평가하는 지표입니다.
- ④ 급격한 보험금지급 상황을 대비하기 위하여 자산의 유동화 가능 정도에 따라 구분하고 예금을 포함한 유동성 잔고를 상시 관리하고 있습니다.

(6) 자본적정성 평가

1) 자본적정성 평가 개요

자본적정성 평가란 지속적인 영업활동을 수행하기 위하여 보유한 자산과 부채로 인해 부담하게 되는 요구자본규모와 실제 사용 가능한 가용자본의 규모를 비교하여, 적정 자본을 보유하고 있는지 평가하는 것을 의미합니다.

2) 자본적정성 평가 관리방법 및 관리지표

당지점은 요구자본(RBC 기준 지급여력기준금액)을 당지점의 리스크를 보험, 신용, 운영위험액으로 구분하여 산출하고 있고, 분기별로 산출결과와 원인 및 대응방안을 경영진에 보고하고 있습니다.

당기말 및 전기말 현재 당지점의 RBC 비율 내용은 다음과 같습니다.

(단위 : %, 천원)

구분		당기말	전기말
지급여력비율(A/B)		218	230
지급여력금액(A)		60,783,173	58,483,395
지급여력기준금액(B)		27,888,690	25,436,966
RBC 기준	보험위험액	25,618,696	23,399,516
	신용위험액	1,403,526	1,392,137
	시장위험액	7,389	18,887
	운영위험액	2,231,576	1,996,067

9 보험회사 성과보상체계 모범규준 연차보고서

해당사항없음

10 기타필요한 사항

10-1 임원현황

구분		직명과 업무	주요경력
능기임원	신성욱	한국지사 총괄사장	ACE life
비등기임원(이사대우)	남태욱	재정 전문	AIA life
비등기임원(이사대우)	정태일	마케팅 고문	Korean Re
비등기임원(이사대우)	전홍규	마케팅 이사	General Re Corporation
비등기임원(이사대우)	이근택	준법감시 이사	차티스보험
비등기임원(이사대우)	장량	상품계리 이사	골드만삭스자산운용

10-2 이용자편람

1. 이용자편람은 공시내용 중 일반인에게 생소한 금융전문용어를 알기 쉽게 해설하여 일반인의 이해를 돕는 것을 그 목적으로 한다.
2. 손해보험회사(이하 "손보사"라 한다)는 이 지침에서 정한 주요 용어를 모두 공시하여야 하며, 그 이외의 내용을 추가할 수 있다.
3. 주요 용어의 종류 및 해설은 아래와 같다.

- 주주배당률

주주배당률은 납입자본금에 대한 배당금액의 비율을 나타내는 것으로 아래의 산식으로 산출합니다.

$$\text{주주배당률} = \text{배당금액} / \text{납입자본금} \times 100$$

- 주당배당액

주당배당액은 1주당 배당금액을 나타내는 것으로 아래의 산식으로 산출합니다.

$$\text{주당배당액} : \text{배당금액} / \text{발행주식수}$$

- 배당성향

배당성향은 세후 당기순이익에 대한 배당금액의 비율로 아래의 산식을 적용하여 산출합니다.

$$\text{배당성향} = \text{배당금액} / \text{세후 당기순이익} \times 100$$

(세후 당기순이익은 연결 전 일반계정의 세후 당기순이익을 말함)

- 계약자배당전잉여금

계약자배당전잉여금이란 손보사의 회계연도 중에 신규 발생한 계약자배당금을 제외한 책임준비금(금리차보장배당 등의 소요액과 계약자배당금의 부리아자를 포함한 금액)을 우선 적립한 후의 잔여액을 말하며 계약자배당은 이 금액을 기준으로 이루어집니다.

- 당기손익인식증권

일반적으로 단기간 내의 매매이익을 목적으로 취득하는 금융자산을 의미합니다.

- 매도가능증권(매도가능금융자산)

매도가능 항목으로 지정한 비파생금융자산 또는 다음의 금융상품으로 분류되지 않는 비파생금융자산

- 만기보유증권(만기보유금융자산)

만기가 확정된 채무증권으로서 상환금액이 확정되었거나 확정이 가능한 채무증권을 만기까지 보유할 적극적인 의도 또는 능력이 있는 경우에 한함.

- 부실대출

부실대출은 총 대출 중 고정, 회수의문 및 추정손실을 합한 것으로 보험회사의 자산건전성을 측정 할 수 있는 지표입니다.

1) 고정은 다음의 1에 해당하는 자산을 말합니다.

- 경영내용, 재무상태 및 미래현금흐름 등을 감안할 때 채무상환능력의 저하를 조래할 수 있는 요인이 현재화되어 채권회수에 상당한 위험이 발생한 것으로 판단되는 거래처(고정거래처)에 대한 자산
- 3월 이상 연체대금을 보유하고 있는 거래처에 대한 자산 중 회수예상가액 해당부분
- 최종무도 발생, 청산·파산절차 진행 또는 폐업 등의 사유로 채권회수에 심각한 위험이 존재하는 것으로 판단되는 거래처에 대한 자산 중 회수예상가액 해당부분
- "회수의문거래처" 및 "추정손실거래처"에 대한 자산 중 회수예상가액 해당부분

2) 회수의문은 다음의 1에 해당하는 자산을 말합니다.

- 경영내용, 재무상태 및 미래 현금흐름 등을 감안할 때 채무상환능력이 현저히 악화되어 채권회수에 심각한 위험이 발생한 것으로 판단되는 거래처에 대한 자산 중 회수예상가액 초과부분
- 3월 이상 12월 미만 연체대출금을 보유하고 있는 거래처에 대한 자산 중 회수예상가액 초과부분

3) 추정손실은 다음의 1에 해당하는 자산을 말합니다.

- 경영내용, 재무상태 및 미래현금흐름 등을 감안할 때 채무상환능력의 심각한 약화로 회수불능이 확실하여 손실처리가 불가피한 것으로 판단되는 거래처에 대한 자산 중 회수예상가액 초과부분
- 12월 이상 연체대금을 보유하고 있는 거래처에 대한 자산 중 회수예상가액 초과부분
- 최종부도 발생, 청산·파산절차 진행 또는 폐업 등의 사유로 채권회수에 심각한 위험이 존재하는 것으로 판단되는 거래처에 대한 자산 중 회수예상가액 초과부분

- 파생금융상품거래

통화, 채권, 주식 등 기초자산의 가격에 근거하여 그 가치가 결정되는 금융상품을 매매하거나 이로부터 발생하는 장래의 현금흐름을 교환하기로 하는 거래 및 기타 이를 이용하는 거래입니다.

- 1)장내거래는 거래소가 정하는 방법 및 기준에 따라 행하여지는 파생금융상품거래입니다.
- 2)장의거래는 장내거래가 아닌 당사자간의 계약에 의한 파생금융상품거래입니다.
- 3)헷지 거래는 기초자산의 손실을 감소 혹은 제거하기 위한 파생금융상품거래입니다.
- 4)트레이딩 거래는 거래목적의 헷지 거래에 해당되지 않는 모든 파생금융상품 거래입니다.

- 지급여력비율

지급여력비율이란 보험계약자에 대한 채무를 안정적으로 확보키 위해 보험종목별 위험도 따라 보험계약준비금에 더해 보유하여야 할 자산기준에 대한 순자산 비율을 말하고, 이는 보험회사 자본적정성(Capital Adequacy)을 측정하는 지표입니다.

○ 지급여력비율 = (지급여력금액/지급여력기준금액) × 100

○ 지급여력금액 : 납입자본금, 자본잉여금, 이익잉여금, 비상위험준비금 등의 합계액에서 미상각신계약비, 무형자산 등의 합계액을 차감한 금액으로 하며, 이는 보험회사가 보유하고 있는 순자산가치를 의미합니다.

○ 지급여력기준금액 : 보험위험액, 금리위험액, 신용위험액, 시장위험액 및 운영위험액을 각각 구한 후 산식을 적용하여 산출합니다.

○ 가용자본 : 보험회사에 예상치 못한 손실이 발생시 이를 보전하여 지급능력을 유지할 수 있도록 하는 리스크버퍼(Risk Buffer)로서 지급여력금액에 해당합니다.

○ 요구자본 : 보험회사에 내재된 보험·금리·시장·신용·운영위험액의 규모를 측정하여 산출된 필요 자기자본으로 지급여력기준금액에 해당합니다.

지급여력기준금액=

$$\sqrt{\text{보험위험액}^2 + (\text{금리위험액} + \text{신용위험액})^2 + \text{시장위험액}^2 + \text{운영위험액}}$$

- ROA (Return on Assets)

보험회사의 총자산을 사용하여 이익을 어느 정도 올리고 있는가를 나타내는 보험회사의 이익창출능력으로 자산대비수익률이라고도 합니다.

- ROE (Return on Equity)

보험회사에 투자된 자본을 사용하여 이익을 어느 정도 올리고 있는가를 나타내는 보험회사의 이익창출능력으로 자기자본수익률이라고도 합니다.

- 유동성 비율

유동성 비율은 손보사의 지급능력을 표시하는 지표로 그 비율이 높을수록 고객의 인출요구에 대한 지급능력이 높다는 것을 의미합니다.

- 위험가중자산

위험가중자산이란 보유자산의 신용도(예시: 채권발행기관의 신용도, 차주의 신용도 등) 및 자산의 성격별로 예상 손실액을 추정한 것을 말하며, 총자산중 미상각신계약비 및 영업권을 제외한 자산에 대하여 감독원장이 별도로 정하는 기준에 따라 자산별 위험가중치를 부과하여 산출합니다. 통상적으로 위험가중치는 과거 경험율을 기초로 결정됩니다.

<참 고>

위험가중자산 산정기준

자산의 분류	위험가중치 기준
I. 운용자산	
1. 현·예금	
가. 현금	0%
나. 당좌예금	10%
다. 보통예금	- 제1금융권 : 10%, 제2금융권 : 50%
라. 정기예금	- 제1금융권 : 10%, 제2금융권 : 50%
마. 정기적금	- 제1금융권 : 10%, 제2금융권 : 50%
바. 기타예금	
- 상호부금	- 제1금융권 : 10%, 제2금융권 : 50%
- 표지어음	- 제1금융권 : 10%, 제2금융권 : 100%
- 발행어음	50%
- 보증어음	- 제1금융권 : 20%, 제2금융권 : 50%, 기타100%
- CD	10%
- CMA	50%
- MMDA	20%
- RP	- 제1금융권 : 20%, 제2금융권 : 50%
- 외화예금	10%
- 기타	10%
사. 금전신탁	50%
아. 단체퇴직보험예치금	20%
자. 선불거래예치금	20%
차. 기타예치금	50%
2. 유가증권	- 당기손익인식증권, 매도가능증권(매도가능금융자산), 만기보유증권(만기보유금융자산), 관계종속기업투자주식에서 각 해당항목별로 적용
가. 주식	100%
나. 출자금	100%
다. 국공채	- 국채 : 0%, 공채 : 10%
라. 특수채	- 정부출자기관·공공기관 : 10%, 제1금융권 : 20%, 제2금융권 : 50%
마. 회사채	
- 보증회사채	- 공공기관 : 10%, 제1금융권 : 20%, 제2금융권 : 50%, 기타 : 100%
- 무보증 회사채	- 신용평가등급 A등급 이상 : 50%, 기타 : 100%
바. 수익증권	- 개발신탁 : 20%, 공사채형 : 50%, 주식형 : 50%, MMF : 50%, 기타 : 100%
사. 해외유가증권	
(1) 해외주식	100%

자산의 분류	위험가중치 기준
(2) 해외채권	<ul style="list-style-type: none"> - 우리나라 정부 및 한국은행이 발행 또는 보증, OECD국(이하 한국 제외) 정부 및 중앙은행이 발행 또는 보증 : 0% - 국내 공공기관이 발행 또는 보증, OECD국의 공공부문이 발행 또는 보증, OECD국을 제외한 정부 및 중앙은행이 발행 또는 보증 : 10% - 국내 제1금융권이 보증, OECD국의 은행이 발행 또는 보증, OECD국을 제외한 국가의 공공부문이 발행 또는 보증 : 20% - 국내 제2금융권이 보증 : 50% - 국제신용평가기관(이하 Standard & Poors社와 Moody's社를 말함)으로부터 A등급상당 이상을 받은 채권 : 50% - 상기 이외의 해외채권 및 위 분류대상 중 국제신용평가기관으로부터 투자부적격 판정을 받은 채권(우리나라 정부와 한국은행 및 국내 공공기관이 발행 또는 보증하거나 국내 금융기관이 보증한 채권은 제외) : 100%
(3) 기타 해외유가증권	100%
아. 신종유가증권	100%
자. 기타유가증권	- 투자일임유가증권 : 100%, 기타 : 100%
3. 대출채권	- 대손충당금 차감 전 기준으로 산출
가. крат	- 제1금융권 : 20%, 제2금융권 : 50%
나. 보험약관대출금	0%
다. 유가증권담보대출금	50%
라. 부동산담보대출금	- 주택 : 50%, 기타 : 100%
마. 신용대출금	- 신용평가등급 A등급 이상 : 50%, 기타 : 100%
바. 어음할인대출금	100%
사. 지급보증대출금	<ul style="list-style-type: none"> - 정부 또는 한국은행이 보증 : 0% - 공공기관 보증 : 10% <ul style="list-style-type: none"> o 공공기관이라 함은 지방자치단체, 정부투자기관, 특수공공법인, 지방공기업법에 의한 공사를 말함 o 한국산업은행, 한국수출입은행, 중소기업은행, 신용보증기금은 공공기관으로 분류 - 제1금융권 보증 : 20% - 제2금융권 보증 : 50% - 기타 보증 : 100%
아. 기타대출금	
- CP	100%
- 주택보험대출금	50%
- 사모사채	- 신용평가등급 A등급 이상 : 50%, 기타 : 100%
- 기타	100%
4. 부동산	100%(감가상각누계액 및 가치하락손실충당금 차감 전 기준)
II. 비운용자산	100%(감가상각누계액 차감 전 기준, 미상각신계약비·영업권 제외)
가. 보험미수금	100%(거래처별 보험미지급금 차감 후 기준)
나. 기타비운용자산	100%
III. 총자산	(특별계정자산 제외)

- 유가증권평가손익

유가증권 평가손익은 회계결산일 현재 보유하고 있는 유가증권의 장부가와 당해 회계연도말의 공정가액 또는 순자산가액과의 차이를 의미합니다.

* 장부가는 총회 결산승인후의 수정장부가를 의미합니다.

- 특별계정

특별계정은 보험업법 제108조에서 정하고 있는 특별계정과 동일한 개념으로, 일반계정과 구분 운용 및 회계처리하기 위하여 설정하는 계정을 말합니다. 손해보험회사는 현재 퇴직보험 및 퇴직연금에 대하여 특별계정을 설정하고 있습니다.

- 특수관계인

특수관계인은 증권거래법시행령 제10조의3의 제2항에 해당하는 자로서, 최대주주 또는 주요주주의 직계존비속 등 친족 및 그들과 합산하여 30%이상을 출자 또는 사실상 영향력을 행사하고 있는 경우 당해 법인·기타 단체와 그 임원 등을 말합니다.

- 신용평가등급

신용평가 전문기관에서 정한 등급을 의미하며, 평가등급으로는 채무의 상환능력을 평가한 장·단기신용등급 등이 있습니다. 장기신용등급은 장기 채무 상환능력 및 상환불능 위험, 투자자에 법적인 보호정도 등을 나타내는 것이며, 단기신용등급은 1년미만 단기채무 상환능력 및 상환불능 위험 등을 나타냅니다. 각 신용평가기관별로 신용등급 체계는 다르게 표현될 수 있습니다.

예시) 외국의 주요 신용평가 전문기관 등급표

구 분		Moody's	S & P	IBCA
장 기	투자적격 등급	Aaa ~ Baa3(10등급)	AAA ~ BBB-(10등급)	AAA ~ BBB(4등급)
	투자부적격 등급	Ba1 ~ C(9등급)	BB+ ~ D(12등급)	BB ~ C(5등급)
단 기	투자적격 등급	P-1 ~ P-3(3등급)	A-1 ~ A-3(3등급)	A1 ~ A3(3등급)
	투자부적격 등급	NP	B ~ D (3등급)	B ~ C (2등급)

<참고> 평가기관별 장·단기 신용평가등급 체계

1) Moody's

	장기신용 등급		신용등급내용	단기신용 등급		신용등급내용
	등급	순위		등급	순위	
투 자 적 격 에 관 한 해 설	Aaa	1	최상의 신용상태 (Exceptional Financial Security)	P-1 (Prime-1)	1	최상의 신용등급 (Superior Ability for Repayment)
	Aa1 Aa2 Aa3	2 3 4	전반적으로 신용상태가 우수하나 Aaa에 비해서는 약간의 투자위험 존재 (Excellent Financial Security)	P-2 (Prime-2)	2	신용등급 양호 (Strong Ability for Repayment)
	A1 A2 A3	5 6 7	신용상태 양호 (Good Financial Security)	P-3 (Prime-3)	3	신용등급 적절 (Acceptable Ability for Repayment)
	Baa1 Baa2 Baa3	8 9 10	신용상태 적절 (현재 문제는 없으 나 미래에는 신용위험 존재) (Adequate Financial Security)			
투 자 요 주 의 및 부 적 격 에 관 한 해 설	Ba1 Ba2 Ba3	11 12 13	투자시 요주의 대상 (Questionable Financial Security)	Not Prime	4	
	B1 B2 B3	14 15 16	바람직한 투자대상이 아님 (Poor Financial Security)			
	Caa	17	신용상태 나쁨 (Very Poor Financial Security)			
	Ca	18	신용상태 매우 나쁨 (extremely poor financial security)			
	C	19	최악의 신용상태 (The Lowest Rated Class)			

2) S & P

	장기신용 등급		신용등급내용	단기신용 등급		신용등급내용
		순위			순위	
투 자 적 격 예 외	AAA	1	최상의 신용상태 (Extremely Strong)	A-1	1	최상의 신용등급 (Strong)
	AA+	2	신용상태 우수 (Very Strong)	A-2	2	신용등급 양호 (Good)
	AA	3				
	AA-	4				
A+	5	신용상태 양호 (Strong)	A-3	3	신용등급 적절 (Adequate)	
A	6					
A-	7					
투 자 요 주의 및 예 외 적 경 우	BBB+	8	신용상태 적절 (Adequate)	B	4	투자시 요주의 대상 (Vulnerable)
	BBB	9				
	BBB-	10				
	BB+	11	투자시 요주의 대상 (Less Vulnerable)	C	5	상환불능위험 상존 (Currently Vulnerable)
	BB	12				
	BB-	13				
	B+	14	투자시 요주의 대상 (More Vulnerable)			
B	15					
B-	16					
CCC+	17	투자시 요주의 대상 (currently Vulnerable)				
CCC	18					
CCC-	19					
CC	20	최악의 신용상태 (Currently Highly-Vulnerable)				
C	21					
D	22					

3) IBCA

	장기신용 등급		신용등급내용	단기신용 등급		신용등급내용
	등급	순위		등급	순위	
투 자 에 관 한 평 가	AAA	1	투자위험 발생가능성이 거의 없음 (the lowest expectation of investment risk)	F1	1	최상의 신용등급 (Highest Credit Quality)
	AA	2	아주 약간의 투자위험 발생가능성 있음 (very low expectation of investment risk)	F2	2	신용등급 양호 (Good Credit Quality)
	A	3	약간의 투자위험 발생가능성 있음 (Currently low expectation of investment risk)	F3	3	신용등급 적절 (Fair Credit Quality)
	BBB	4	약간의 투자위험 발생가능성 있음 (Currently low expectation of investment risk)			
투 자 요 수 의 및 부 적 격 판 단	BB	5	투자위험 발생가능성 있음 (possibility of investment risk developing)	B	4	투자시 요주의 대상 (Speculative)
	B	6	투자위험 상존 (investment risk exist)			
	CCC	7	상환불능 가능성이 있음 (currently perceived possibility of default)			
	CC	8	상환불능 가능성이 높음 (high risk default)	C	5	상환불능 상태 (High Default Risk)
	C	9	상환불능 상태 (currently default)			