



Marcela Buenrostro

Underwriter

RGA Reinsurance Company



Yosselin Arizmendi

Underwriter

RGA Reinsurance Company



Seminario de Suscripción y Vida 2023



Enfrentando los Desafíos:

**Retos en la Suscripción frente al
Cambio Climático y la Salud Mental**

Cambio Climático

Marcela Buenrostro MD

Underwriter

Seminario vida y Suscripción 2023

Agenda

01 Cambio Climático

02 Impacto en la salud

03 Enfermedades Infecciosas

04 Enfermedades no transmisibles

05 Desastres Naturales





Cambio climático

- Cambios a largo plazo de las temperaturas y los patrones climáticos, que pueden ser naturales, debido a variaciones en la actividad solar o erupciones volcánicas grandes.
- Desde el siglo XIX, las actividades humanas han sido el principal motor del cambio climático, debido principalmente a la quema de combustibles fósiles como el carbón, el petróleo y el gas.



- La quema de combustibles fósiles genera emisiones de gases de efecto invernadero que actúan como una manta que envuelve a la Tierra, atrapando el calor del sol y elevando las temperaturas.
- La temperatura media de la Tierra es ahora 1,1 °C más elevada que a finales del siglo XIX.
- La última década (2011-2020) fue la más cálida registrada.
- Cada una de las últimas cuatro décadas ha sido más caliente que cualquier otra década desde 1850.
- Consecuencias: sequías intensas, escasez de agua, incendios graves, aumento del nivel del mar, inundaciones, deshielo de los polos, tormentas catastróficas y disminución de la biodiversidad.



GLOBAL AVERAGE TEMPERATURE

January 2022 average global surface temperature was the sixth-highest for January since global records began in 1880.

ARCTIC SEA ICE EXTENT

The January 2022 Arctic sea ice extent was 3.7% below the 1981-2010 average and the largest January sea ice extent since 2009.



NORTH AMERICA

Although North America's January temperature was above average, it was North America's coldest January since 2009.



CONTIGUOUS U.S.

The contiguous U.S. had a warmer-than-average January; however, its January temperature departure was the smallest since January 2014.

SOUTH AMERICA

Much-warmer-than-average temperatures engulfed most of South America. This was South America's second-warmest January on record, behind 2016.



ARGENTINA

An intense heat wave brought extremely warm temperatures to the region during the month.



AFRICA

Despite an above-average continental temperature, Africa's temperature departure was the smallest since January 2015.



EUROPE

Europe had its 15th-warmest January on record.



ASIA

Much of Asia was warmer than average during January 2022, resulting in Asia's fourth-warmest January on record.



CYCLONE BATSIRAI

Batsirai was the strongest cyclone to form in January 2022. The cyclone made landfall in Madagascar in early February as an equivalent Category 3 cyclone on the Saffir-Simpson scale.



OCEANIA

Oceania had its seventh-warmest January (tied with 2001) on record.



AUSTRALIA

Maximum temperatures higher than 50°C (122°F) affected parts of Western Australia mid-month. A maximum temperature of 50.7°C (123.3°F) was recorded at the Onslow Airport, tying the nation's highest maximum temperature on record.



ANTARCTIC SEA ICE EXTENT

The Antarctic sea ice extent for January 2022 was 22.8% below average and was the second-smallest January sea ice extent in the 44-year record. Only January 2017 had a smaller extent.



Impacto en la salud

Cambio Climático y Salud

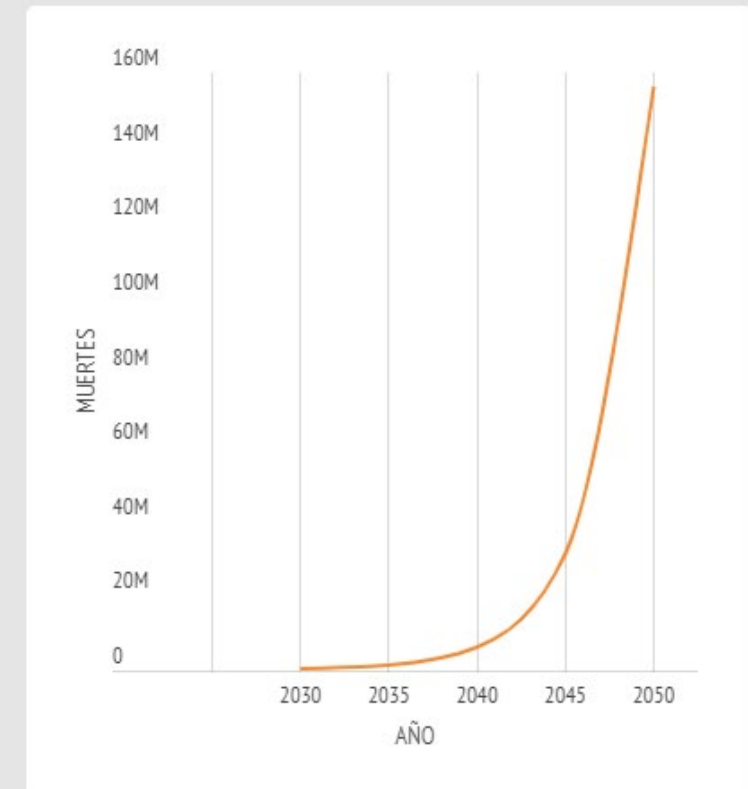
- Se estima que entre el 2030 y 2050 habrá ~250,000 muertes adicionales cada año debido al cambio climático.
- Las enfermedades transmitidas por vectores son muy sensibles a las condiciones climáticas.

*WHO Climate Change Fact Sheet Updated 2017 <http://www.who.int/mediacentre/factsheets/fs266/en/>

<https://www.paho.org/es/temas/cambio-climatico-salud>

Datos/Estadísticas:

250.000 muertes adicionales por enfermedades sensibles al clima (estrés por calor, desnutrición, dengue y malaria) desde 2030 en adelante



Mortalidad relacionado a cambios en la temperatura

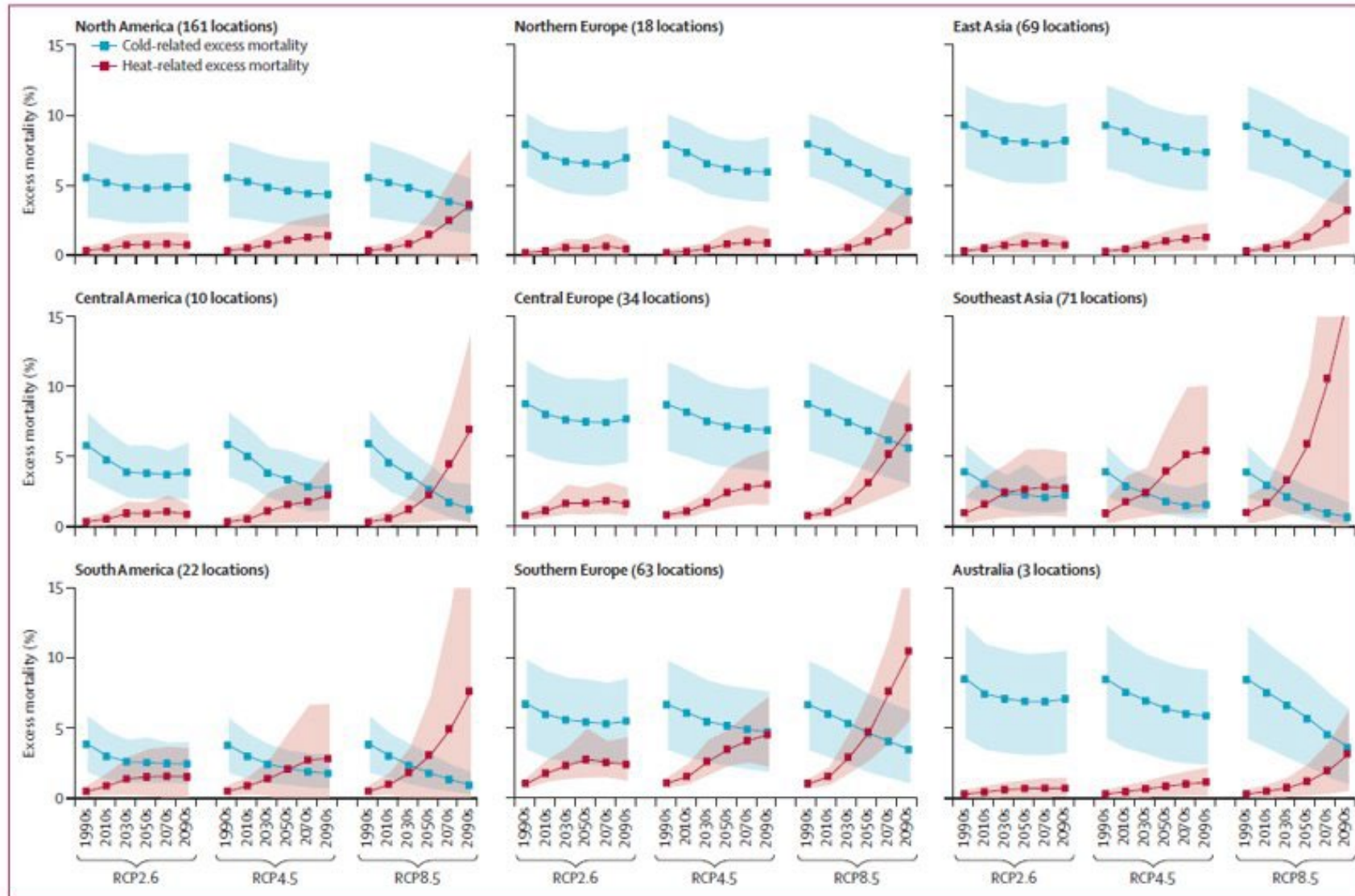
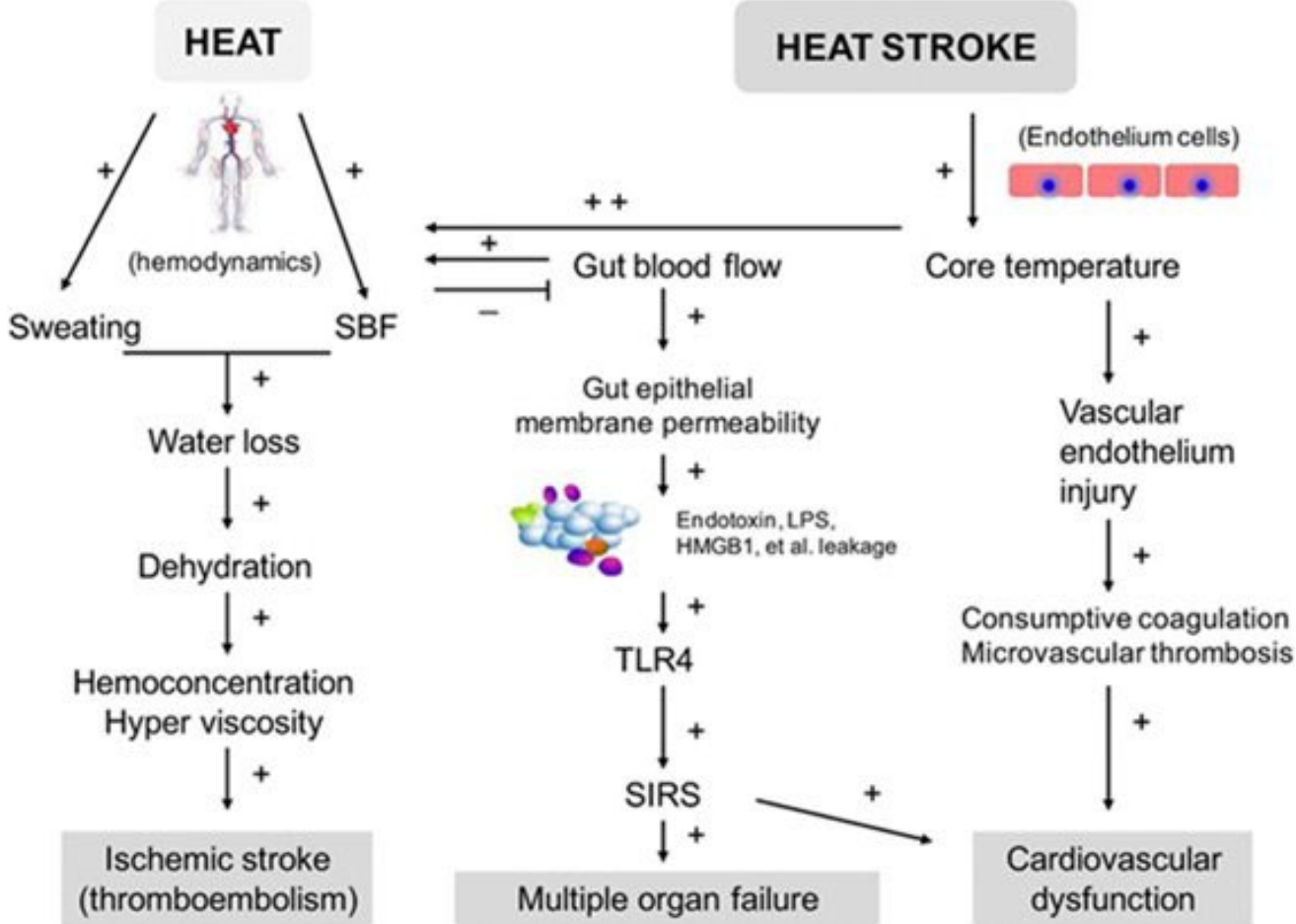
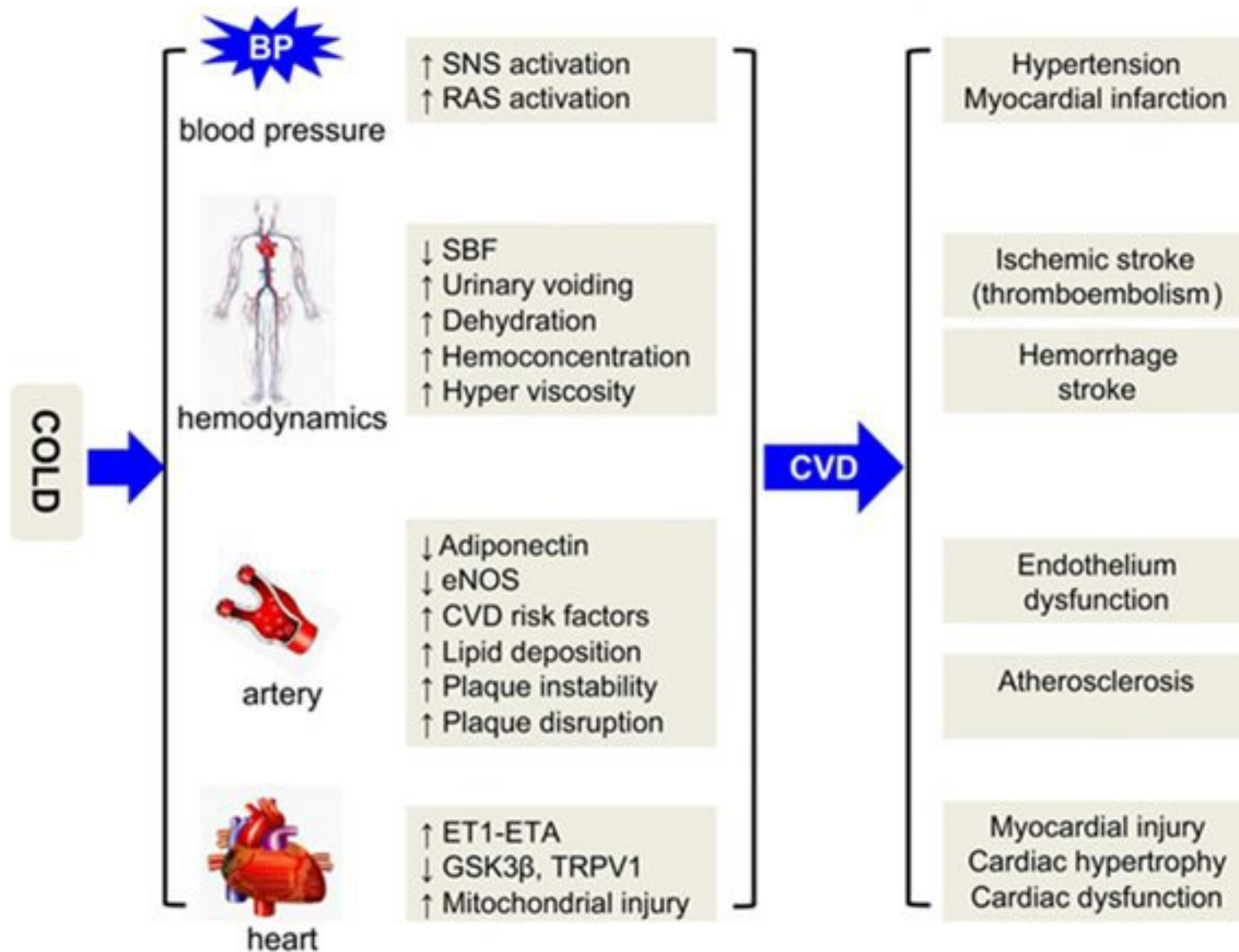


Figure 2: Trends in heat-related and cold-related excess mortality by region

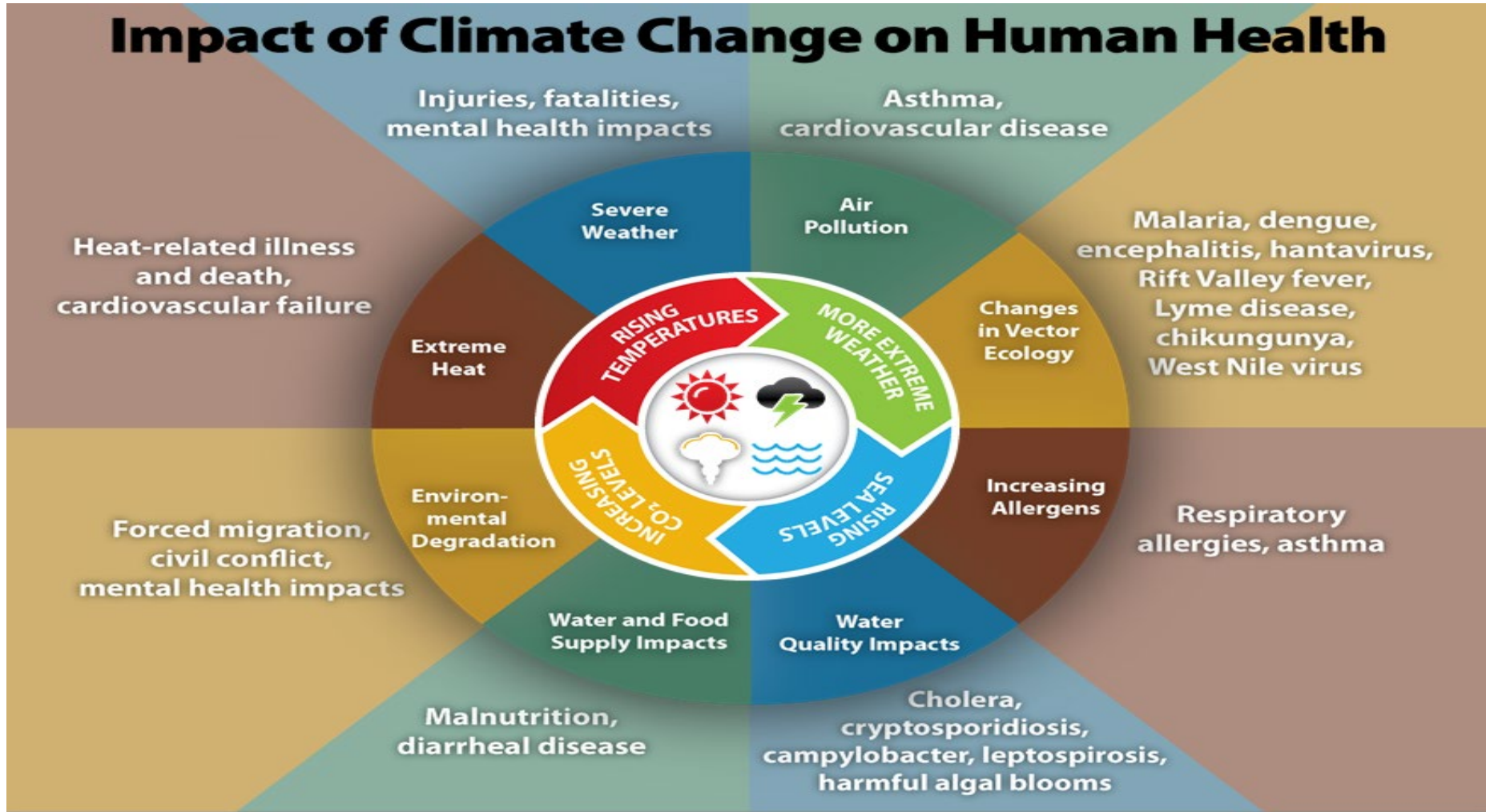
The graph shows the excess mortality by decade attributed to heat and cold in nine regions and under three climate change scenarios (RCP2.6, RCP4.5, and RCP8.5). Estimates are reported as GCM-ensemble average decadal fractions. The shaded areas represent 95% empirical CIs. RCP=representative concentration pathway. GCM=general circulation model.

Muertes relacionadas a cambios en la temperatura





Cambio Climático – Impacto en la Salud



Riesgos claves por región

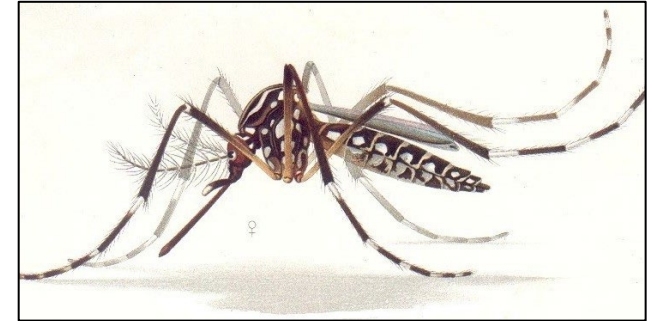
North America	<ul style="list-style-type: none">- Climate-sensitive mental health outcomes, human mortality and morbidity due to increasing average temperature, weather and climate extremes, and compound climate hazards- Risk of degradation of marine, coastal and terrestrial ecosystems, including loss of biodiversity, function, and protective services- Risk to freshwater resources with consequences for ecosystems, reduced surface water availability for irrigated agriculture, other human uses, and degraded water quality- Risk to food and nutritional security through changes in agriculture, livestock, hunting, fisheries, and aquaculture productivity and access- Risks to well-being, livelihoods and economic activities from cascading and compounding climate hazards, including risks to coastal cities, settlements and infrastructure from sea level rise
Europe	<ul style="list-style-type: none">- Risks to people, economies and infrastructures due to coastal and inland flooding- Stress and mortality to people due to increasing temperatures and heat extremes- Marine and terrestrial ecosystems disruptions- Water scarcity to multiple interconnected sectors- Losses in crop production, due to compound heat and dry conditions, and extreme weather
Central and South America	<ul style="list-style-type: none">- Risk to water security- Severe health effects due to increasing epidemics, in particular vector-borne diseases- Coral reef ecosystems degradation due to coral bleaching- Risk to food security due to frequent/extreme droughts- Damages to life and infrastructure due to floods, landslides, sea level rise, storm surges and coastal erosion



Enfermedades infecciosas

Enfermedades Infecciosas

- Cólera
- Dengue
- Enfermedad de Lyme
- Enfermedad de Chagas
- Otros: Influenza (estacional y epidémica), fiebre amarilla, COVID-19.

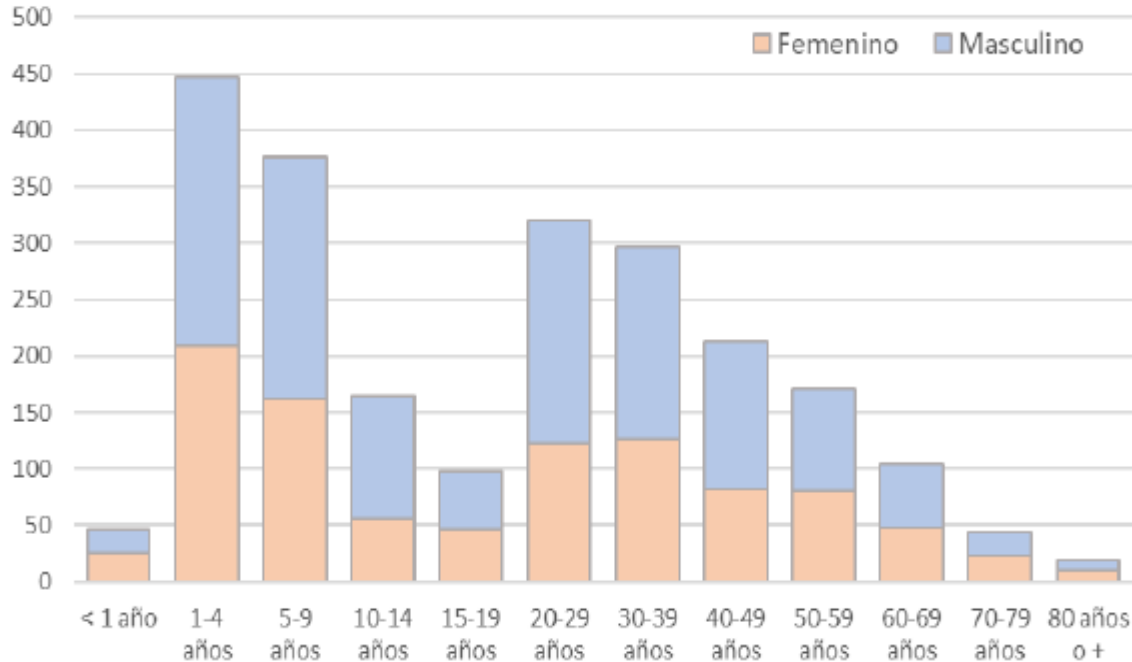


Cólera

- El cólera es una infección gastrointestinal aguda potencialmente mortal, causada por la bacteria *Vibrio cholerae*.
- El cólera es más frecuente en entornos densamente poblados con malas condiciones de salubridad y fuentes de agua no potable.
- Según la Organización Mundial de la Salud, cada año se producen entre 1,3 y 4 millones de casos en todo el mundo, y entre 21.000 y 143.000 muertes.

Cólera

Figura 3. Distribución de casos confirmados por grupo etario y sexo en Haití del 29 de septiembre de 2022 al 12 de febrero de 2023



En Febrero 2022 se declaró que Haití estaba libre de cólera después de 3 años sin casos confirmados.

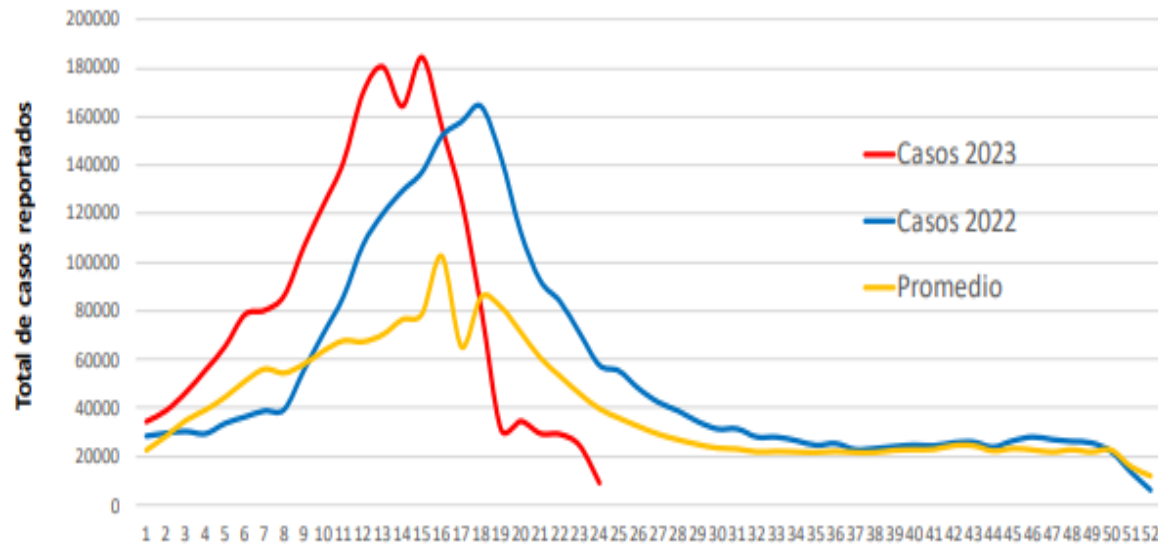
**Brote en Haití, Octubre 2022
(múltiples factores, tratamiento del agua*)**

Dengue

- Vector: mosquitos *Aedes (Stegomyia) aegypti* y, *Aedes albopictus (Stegomyia albopicta)*.
- Patógeno: virus del dengue (DENV), familia *Flaviviridae*. Existen cuatro serotipos distintos: DENV-1, DENV-2, DENV-3 y DENV-4.
- La infección por uno de ellos confiere inmunidad duradera contra ese serotipo concreto, pero no contra los demás; las infecciones secuenciales aumentan el riesgo de contraer la forma grave del dengue (*shock* o dificultad respiratoria, hemorragias profusas e insuficiencia multiorgánica, con el resultado de muerte)

Dengue

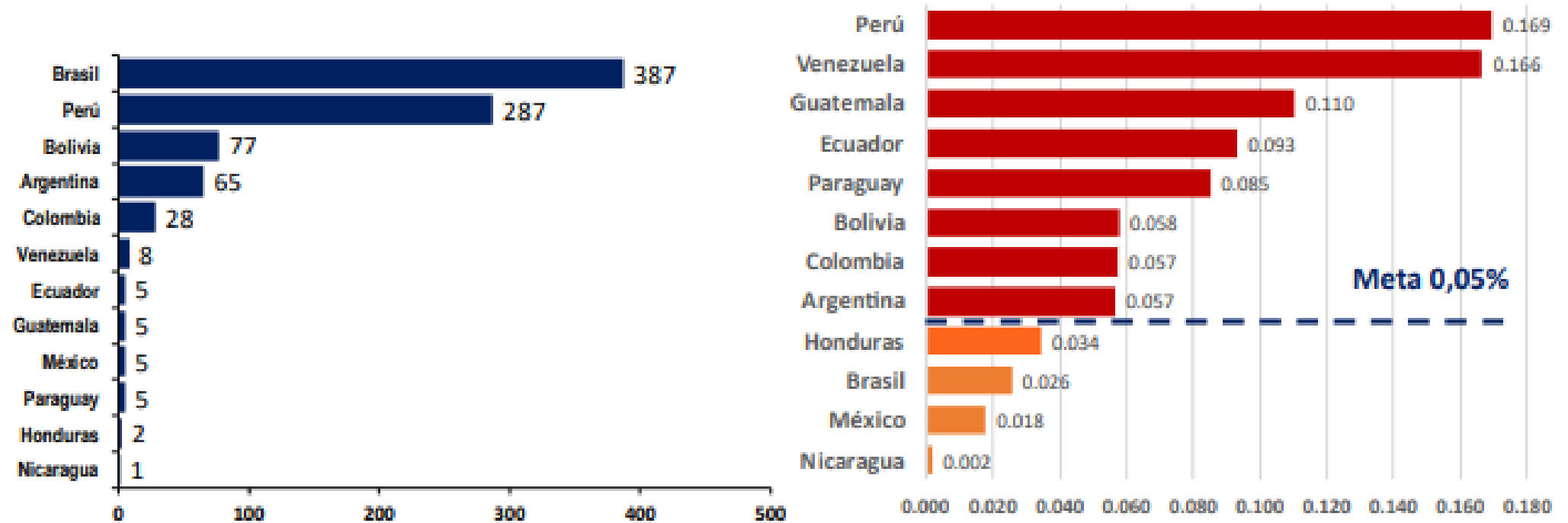
Figura 1. Número de casos de dengue en 2022, 2023 (hasta SE 24) y promedio de últimos 5 años - Región de las Américas.



- Enfermedad de la familia arbovirus más reportada en la Región de las Américas.
- Brotes cíclicos cada 3 a 5 años.
- En 2019 ha sido el año con mayor números de casos reportados en la historia. (C 3.1M/ M 1,773)
- El 2022 es el tercer año con más registros en la historia.
- En México en 2023 van 573 casos de dengue grave reportados.

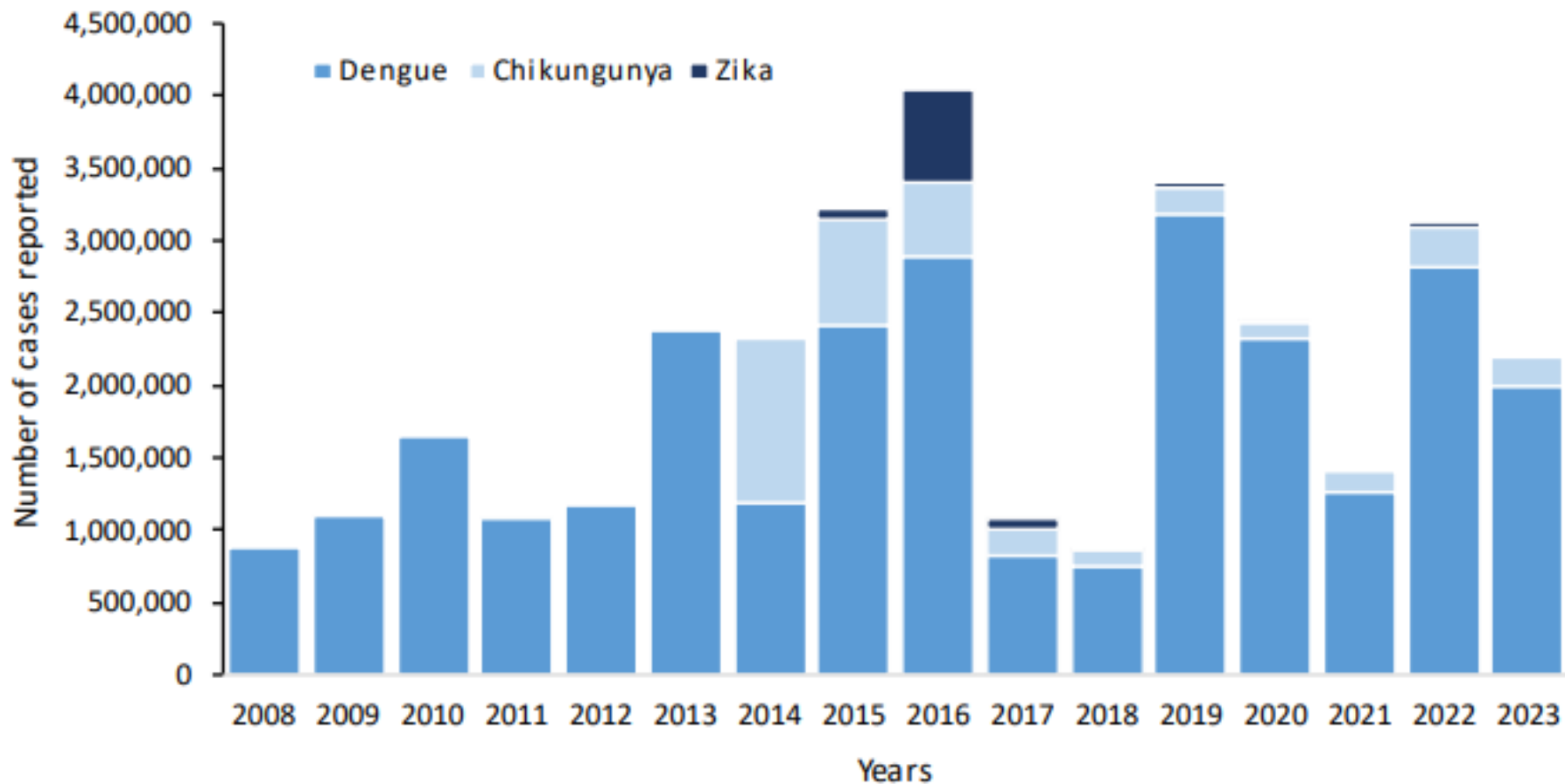
Dengue

Figura 3. Número de defunciones y tasa de letalidad de dengue en la Región de las Américas, a la SE 24 de 2023.



www.opendata.paho.org/es

Figure 1. Distribution of dengue, chikungunya and Zika cases by year of notification. Region of the Americas, 2008-2023 (until EW 21 of 2023).



Chikungunya, Dengue & Zika

Chikungunya

- Vector: mosquito *Aedes aegypti*, *Aedes albopictus*.

Zika

- Vector: mosquito *Aedes*
- Causa de microcefalia y síndrome de Guillain Barré.



Enfermedad de Chagas

- Causada por el parásito *Tripanosoma cruzi*.
- Transmitida por vectores (chinchas).
- Transmisión transfusional, congénita, trasplantes u oral.
- 70% de los casos son asintomáticos.
- 30% tiene consecuencias irreversibles en corazón, sistema digestivo y nervioso.

<https://www.paho.org/es/noticias/13-4-2023-menos-10-personas-con-chagas-han-sido-diagnosticadas>
<https://www.paho.org/es/temas/enfermedad-chagas>

Datos/Estadísticas:

Chagas en las Américas

En la Región:



La enfermedad es endémica en **21** países, y afecta a **6 millones** de personas



Cerca de **70 millones** de personas están en riesgo de infectarse



6 millones de personas ya están infectadas, con **30 mil** casos nuevos anuales por todas las formas de transmisión,



motivando **12 mil** muertes anuales

Fiebre amarilla

- Vector Aedes y Haemogogus
- Virus Flavivirus
- Muchos casos asintomáticos, un pequeño porcentaje entran a las 24 horas de la remisión en una segunda fase más toxica.

La mitad de estos pacientes que entran en fase tóxica mueren en un plazo de 7 a 10 días.

Datos/Estadísticas:

200.000

casos de fiebre amarilla por año

30.000

mueres al año

Enfermedad de Lyme

- Bacteria *Borrelia burgdorferi*
- Vector garrapatas duras, normalmente del género *Ixodes*.
- Varios estudios evidencian que el cambio climático ha contribuido a la expansión de gran variedad de especies de garrapatas, aumentando el riesgo potencial de expandir la enfermedad de Lyme a áreas donde los vectores anteriormente no podían sobrevivir.





Países con casos reportados de enfermedad de Lyme.



El ciclo de vida y la prevalencia de las garrapatas están fuertemente influidos por la temperatura.

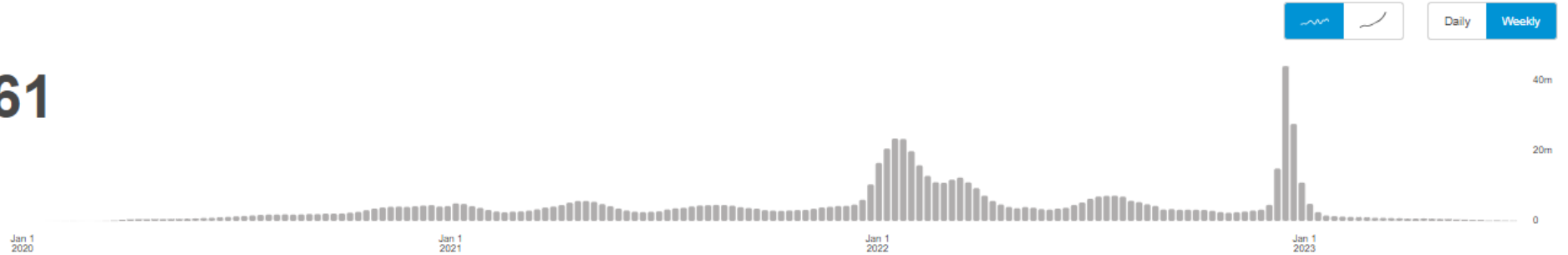
Por lo tanto, se prevé que el aumento de las temperaturas asociado con el cambio climático aumente el rango de hábitat adecuado para las garrapatas. Los inviernos más cortos y los otoños suaves también podrían extender el período en que las garrapatas están activas cada año, aumentando el tiempo que los humanos podrían estar expuestos a la enfermedad de Lyme.

COVID-19

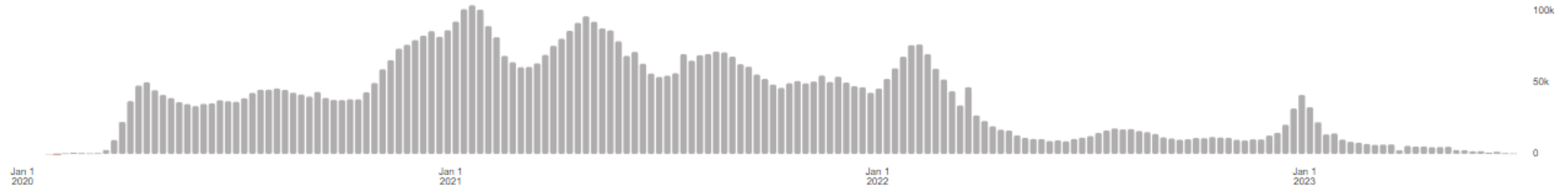
Globally, as of 4:01pm CEST, 5 July 2023, there have been 767,726,861 confirmed cases of COVID-19, including 6,948,764 deaths, reported to WHO. As of 27 June 2023, a total of 13,461,751,619 vaccine doses have been administered.

Global Situation

767,726,861
confirmed cases



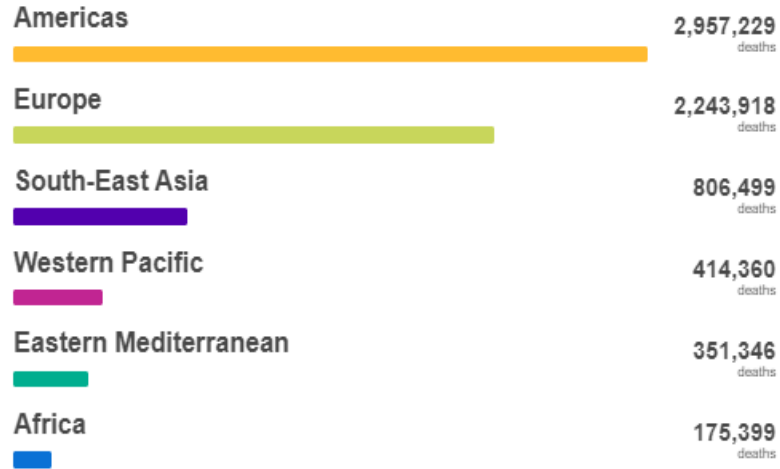
6,948,764
deaths



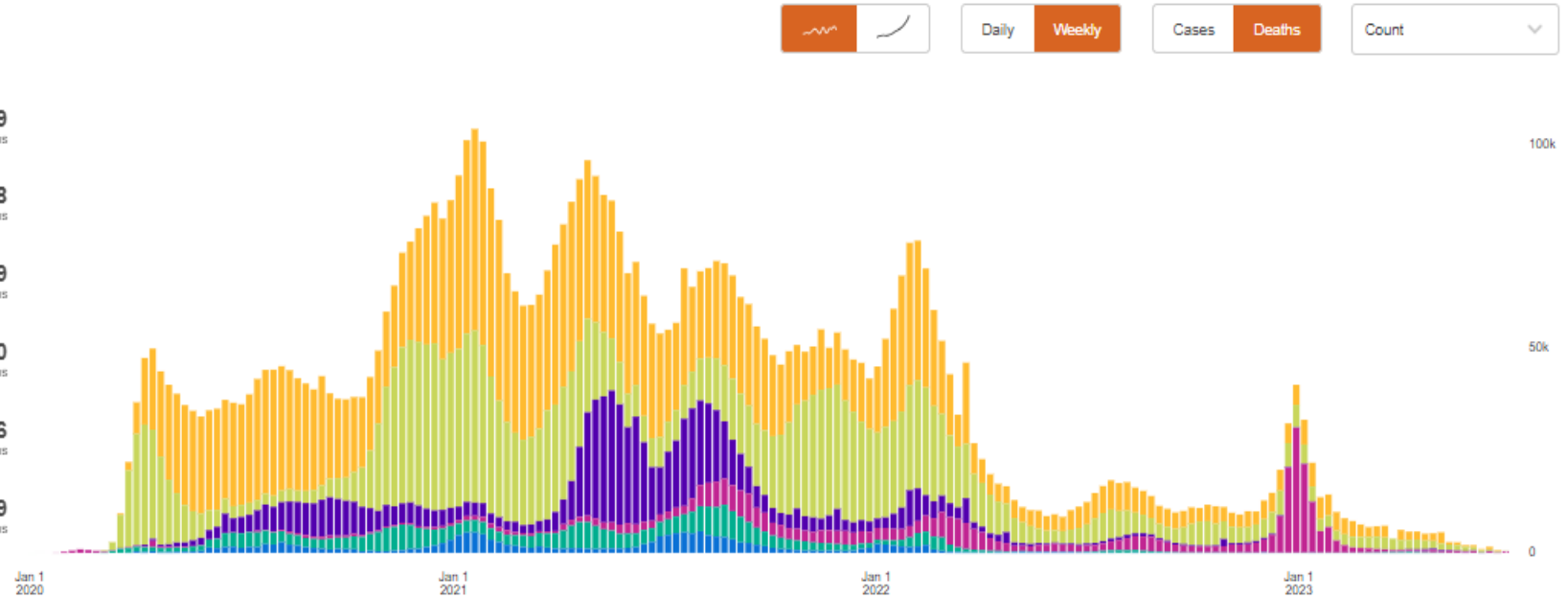
<https://covid19.who.int/>

Muertes por región

Situation by WHO Region



Source: World Health Organization
Data may be incomplete for the current day or week.



<https://covid19.who.int/>

Brotos epidémicos 2023

Disease Outbreak News

4 de mayo de 2023 | Sarampión - Etiopía

Disease Outbreak News

1 de mayo de 2023 | Fiebre de Lassa - Nigeria

Disease Outbreak News

28 de abril de 2023 | Sarampión - Indonesia

Disease Outbreak News

27 de abril de 2023 | Difteria - Nigeria

Disease Outbreak News

27 de abril de 2023 | Meningitis - Nigeria

Disease Outbreak News

21 de abril de 2023 | Infección humana por el virus de la gripe aviar A(H5N1) - Chile

Disease Outbreak News

20 de abril de 2023 | Poliovirus circulante de origen vacunal de tipo 2 (cVDPV2) - Burundi

Disease Outbreak News

17 de abril de 2023 | Poliovirus circulantes de origen vacunal de tipo 2 (cVDPV2) - Indonesia

Disease Outbreak News

15 de abril de 2023 | Enfermedad por el virus de Marburgo - Guinea Ecuatorial

Disease Outbreak News

9 de junio de 2023 | Enfermedad por el virus de Marburgo - Guinea Ecuatorial

Disease Outbreak News

2 de junio de 2023 | Enfermedad por el virus de Marburgo - República Unida de Tanzania

Disease Outbreak News

1 de junio de 2023 | Brote de presunta meningitis micótica asociado a intervenciones quirúrgicas con anestesia raquídea – Estados Unidos de América y México

Disease Outbreak News

31 de mayo de 2023 | Infecciones por enterovirus - Francia

Disease Outbreak News

30 de mayo de 2023 | Gripe aviar A(H5N1) - Reino Unido de Gran Bretaña e Irlanda del Norte

Disease Outbreak News

17 de mayo de 2023 | Miocarditis - Reino Unido de Gran Bretaña e Irlanda del Norte

Disease Outbreak News

8 de mayo de 2023 | Enfermedad por el virus de Marburgo - Guinea Ecuatorial y República Unida de Tanzania

Disease Outbreak News

5 de mayo de 2023 | Hepatitis E aguda – Sudán del Sur



Enfermedades no infecciosas/ no transmisibles

Enfermedades no infecciosas

- Las enfermedades no transmisibles, como los accidentes cerebrovasculares, los cánceres y las neumopatías crónicas, constituyen actualmente casi dos terceras partes del total de muertes debidas la insalubridad del medio ambiente.

- 847 000 muertes anuales en la Región de las Américas (2012).

Contaminación ambiental y los impactos en la salud

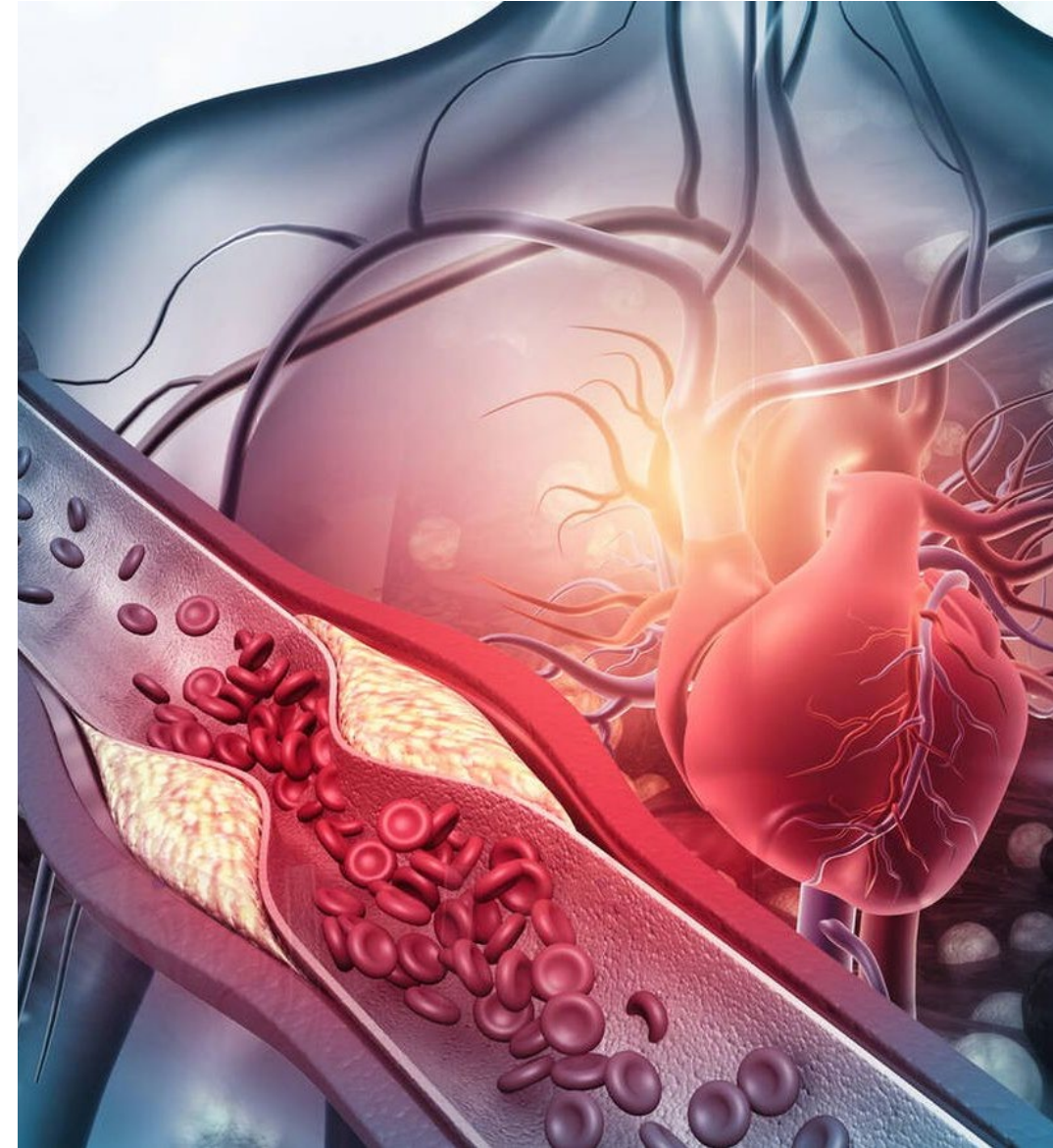
- Según estimaciones de 2019, la contaminación del aire ambiente (exterior) en las ciudades y zonas rurales de todo el mundo provoca cada año 4,2 millones de muertes prematuras.
- Esta mortalidad se debe a la exposición a materia particulada fina, que causa enfermedades cardiovasculares y respiratorias, así como cánceres.
 - Materia particulada: sulfatos, nitratos, amoníaco, cloruro de sodio, carbono negro, polvos minerales y agua.
 - Monóxido de carbono, ozono (O₃), Dióxido de nitrógeno, dióxido de azufre.

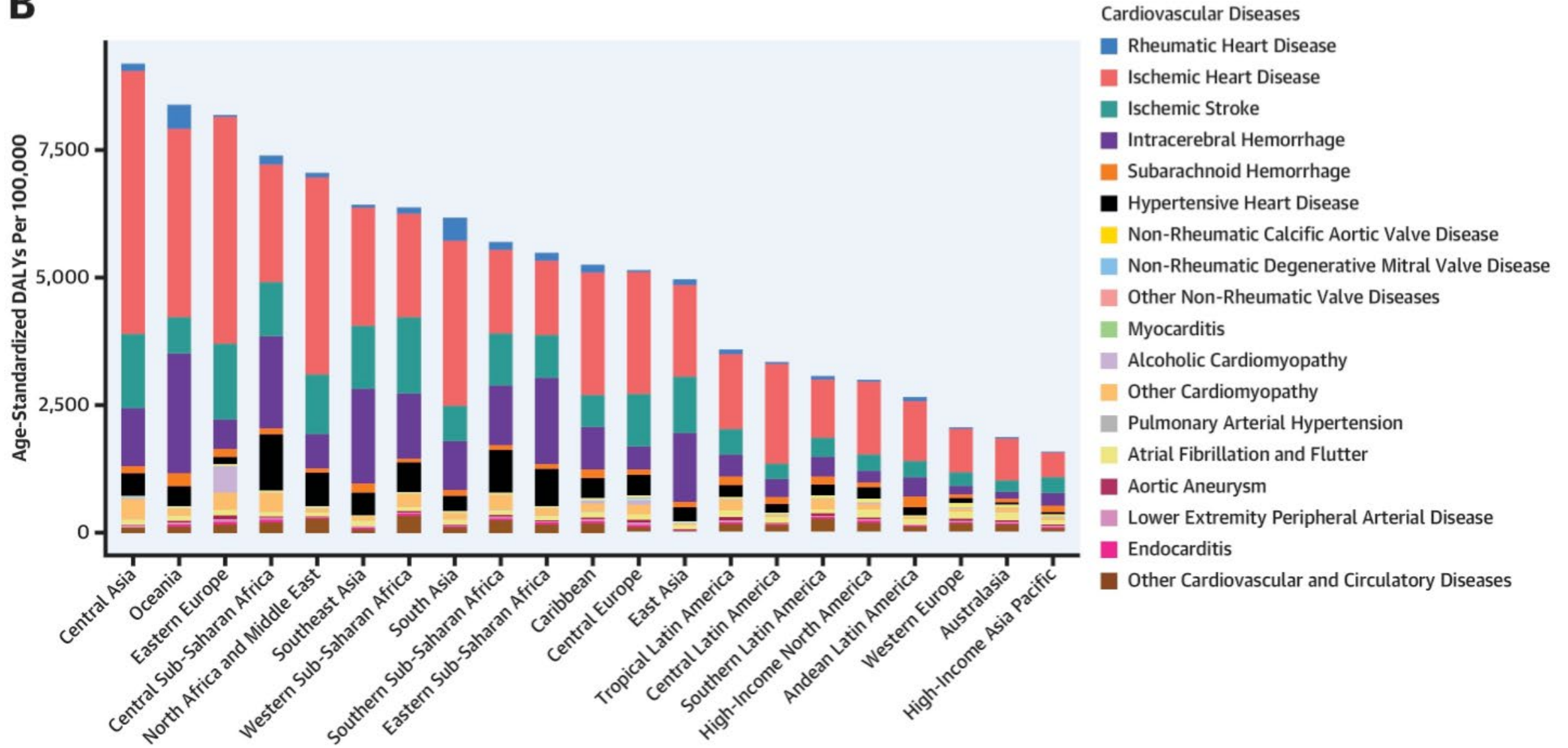
Contaminación del aire y su impacto en la salud

- La OMS estima que en 2019, las muertes relacionadas a la contaminación del medio ambiente fueron:
 - 37% cardiopatías isquémicas
 - 18% accidentes cerebrovasculares
 - 23% enfermedades pulmonares obstructivas crónicas e infecciones respiratorias agudas
 - 11% cáncer de las vías respiratorias (El MP_{2.5}, sulfatos, los nitratos, el amoníaco, el cloruro de sodio, el carbono negro, los polvos minerales y el agua) penetra profundamente en los pulmones y en el sistema cardiovascular.

Enfermedad cardiaca

- Principal causa de muerte a nivel global por los últimos 20 años.
- 2000, 2 Millones de muertes □ 2019, cerca de 9 millones de muertes.
- Actualmente representa el 16% de todas las muertes.

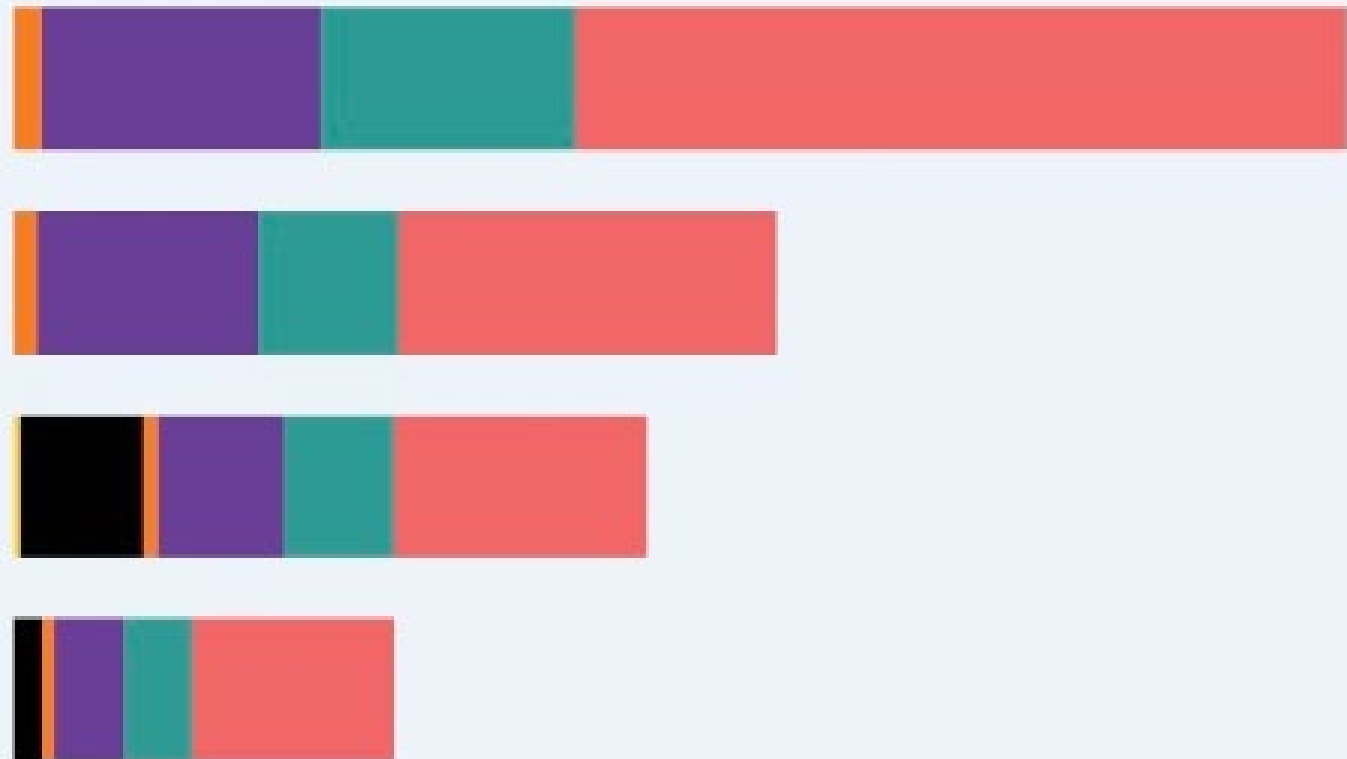


B

<https://www.jacc.org/doi/10.1016/j.jacc.2022.11.005>

Environmental Risks

Ambient Particulate
Matter Pollution
Pollution From Solid
Fuels
Lead Exposure
Low Temperature



<https://www.jacc.org/doi/10.1016/j.jacc.2022.11.005>

Accidente cerebrovascular

Trastorno que afecta al cerebro por una isquemia (80%) o hemorragia (20%).

Tercera causa de muerte y primera causa de discapacidad en el adulto.

15 millones Casos por año

5 millones de muertes

5 millones quedan con discapacidad permanente

https://extranet.who.int/ncdccs/Data/CUB_D1_Guia%20Enfermedad%20Cerebrovascular%20CUBA.pdf

Accidente cerebrovascular

La Carga de Enfermedades Cardiovasculares: nivel por país

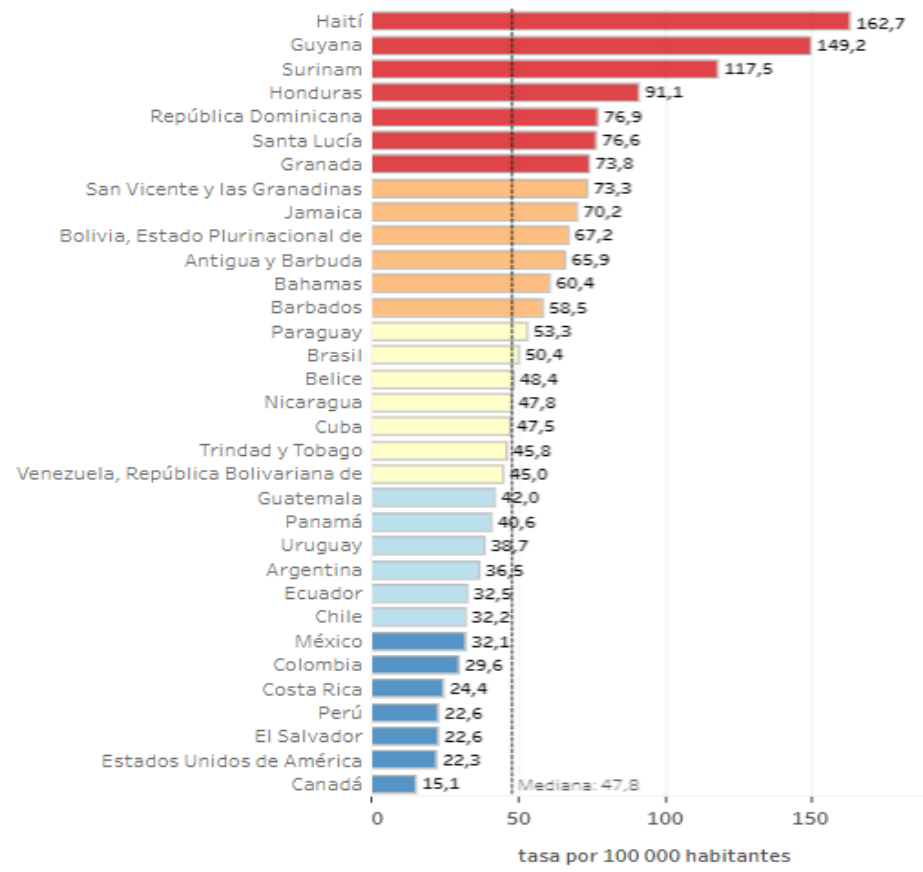
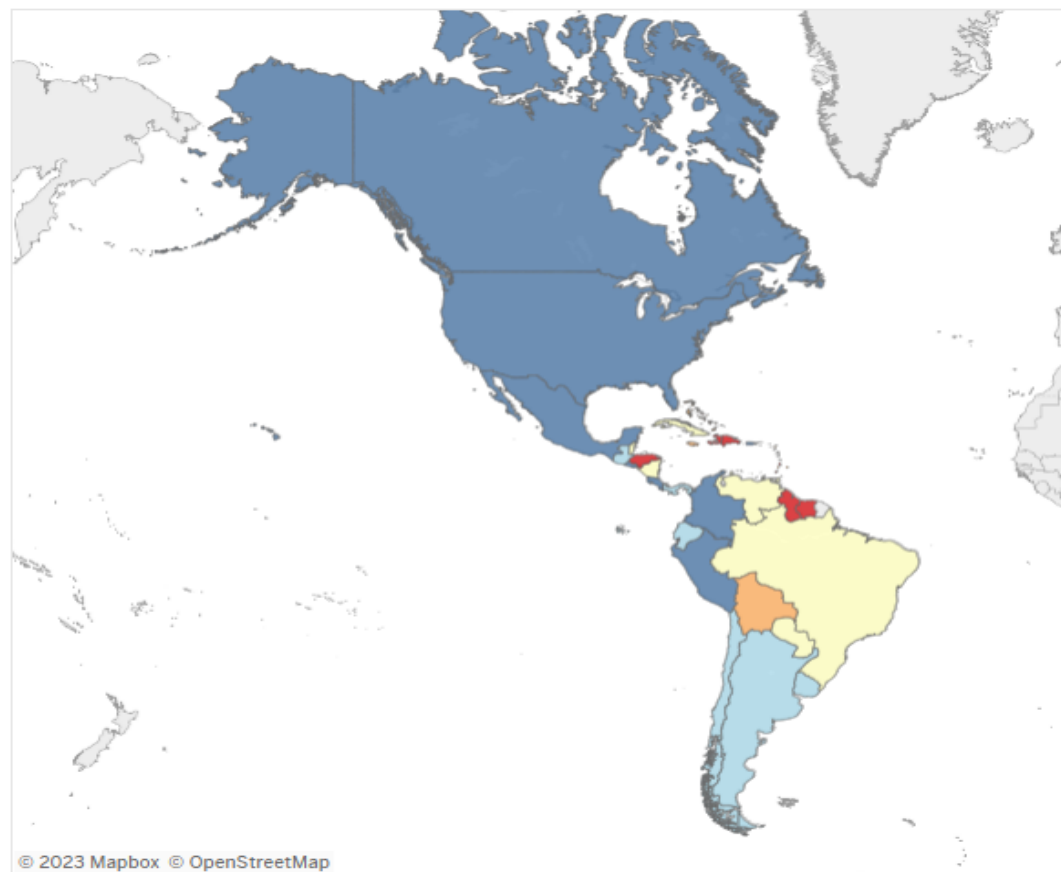
Tasas por 100 000 habitantes



Instrucciones

Medida: Defunciones
Causa: II.H.4. Accidente cerebrovascular
Grupo de edad: Estandarizada por edad
Sexo: Ambos sexos
Año: 2019

Quintiles: Quintil 1: 0 - 20% (Dark Blue), Quintil 2: 20 - 40% (Light Blue), Quintil 3: 40 - 60% (Yellow), Quintil 4: 60 - 80% (Orange), Quintil 5: 80 - 100% (Red)



← Undo → Redo ↶ Revert 🔄 Refresh 🛑 Pause

📄 Download

Enfermedad Pulmonar Obstructiva Crónica

- La enfermedad pulmonar obstructiva crónica (EPOC) es la tercera causa de muerte en el mundo, y en 2019 ocasionó 3,23 millones de defunciones.
- Casi el 90% de las muertes por EPOC en menores de 70 años se producen en países de ingreso mediano y bajo.
- La EPOC es la séptima causa de mala salud en todo el mundo.
- Las causas más comunes son el tabaquismo y la contaminación del aire.

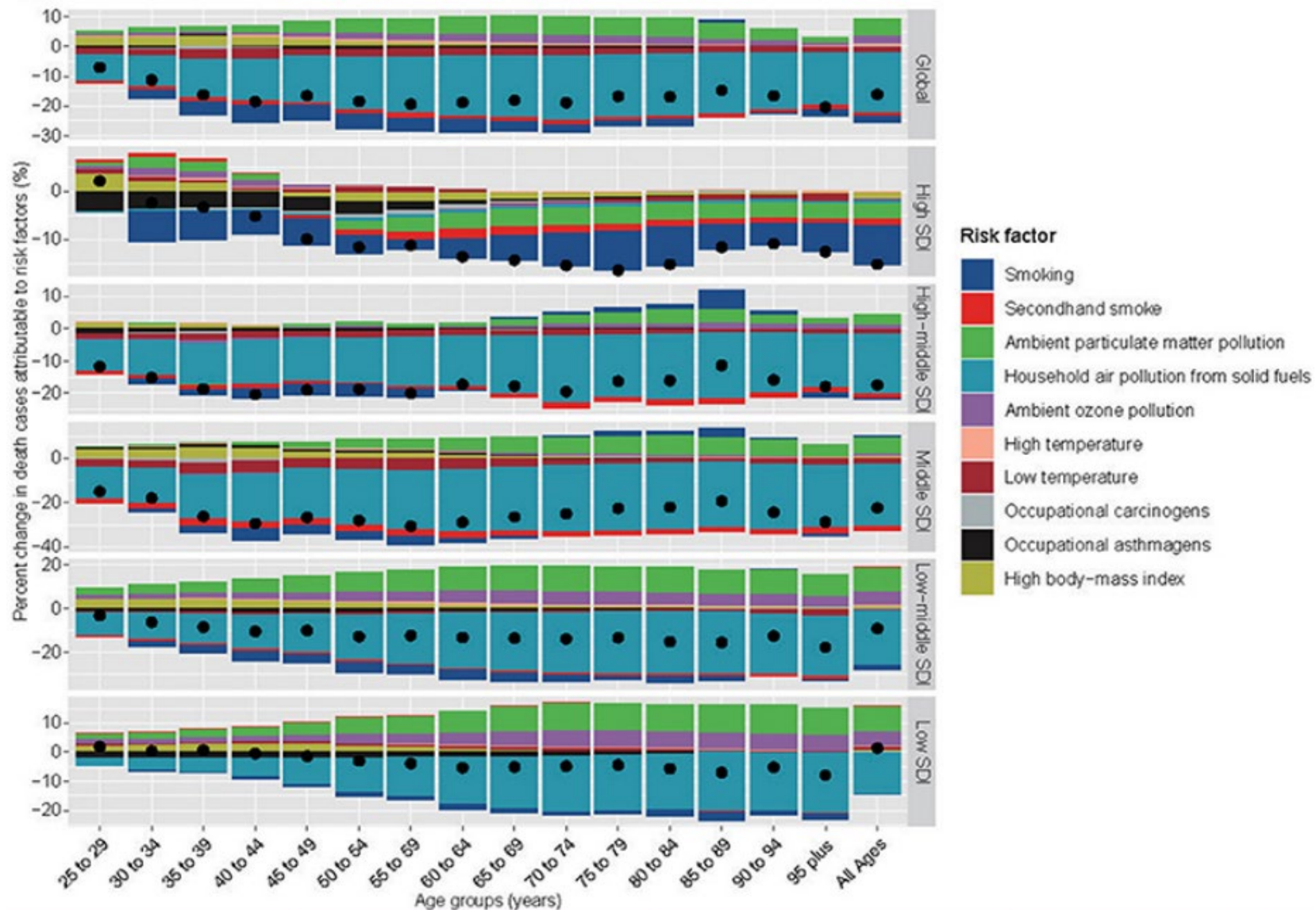
[https://www.who.int/es/news-room/fact-sheets/detail/chronic-obstructive-pulmonary-disease-\(copd\)](https://www.who.int/es/news-room/fact-sheets/detail/chronic-obstructive-pulmonary-disease-(copd))

Resultados de prevalencia, mortalidad e incapacidad de EPOC en 2019

GBD data	Prevalence (95% UI)			Mortality (95% UI)			DALYs (95% UI)		
	NO. (95% UI)	Age-standardized prevalence per 1,00,000 population (95% UI)	AAPC % (95% CI) 1990–2019	NO. (95% UI)	Age-standardized mortality per 1,00,000 population (95% UI)	AAPC % (95% CI) 1990–2019	NO. (95% UI)	Age-standardized DALYs per 1,00,000 population (95% UI)	AAPC % (95% CI) 1990–2019
Andean Latin America	3,434,185 (2,812,614 to 4,232,116)	5,519.29 (4,546.85 to 6,761.35)	−0.59 (−0.72 to −0.46)	14,209 (11,012 to 17,013)	26.84 (20.79 to 32.1)	−0.74 (−0.97 to −0.51)	20,159 (15,929 to 25,834)	680.12 (559.51 to 811.82)	−1.45 (−1.6 to −1.29)
Tropical Latin America	15,686,977 (13,554,279 to 18,289,360)	7,279.67 (6,181.33 to 8,633.32)	−0.69 (−0.77 to −0.6)	77,698 (69,788 to 86,968)	34.1 (30.5 to 38.25)	−1.65 (−1.81 to −1.49)	67,690 (57,936 to 78,207)	909.91 (808.6 to 1,037.21)	−1.47 (−1.6 to −1.33)
Central Latin America	12,802,204 (11,151,611 to 14,835,688)	5,309.65 (4,606.64 to 6,148.31)	−0.57 (−0.63 to −0.5)	74,582 (62,845 to 85,574)	33.69 (28.27 to 38.66)	−0.8 (−0.97 to −0.64)	82,170 (68,279 to 95,942)	784.43 (686.77 to 890.61)	−0.97 (−1.1 to −0.83)
Southern Latin America	6,289,607 (5,692,879 to 7,053,892)	8,716.12 (7,771.03 to 1,0037.53)	0.06 (−0.02 to 0.13)	27,893 (24,150 to 30,844)	32.56 (28.24 to 35.95)	−0.04 (−0.36 to 0.28)	21,955 (19,087 to 25,705)	942.1 (817.88 to 1,086.82)	−0.2 (−0.3 to −0.1)

<http://ghdx.healthdata.org/gbd-results-tool>.

EPOC Factores de riesgo



Cáncer de pulmón

- El cáncer es la principal causa de muerte en el mundo: en 2020 se atribuyeron a esta enfermedad casi 10 millones de defunciones, es decir, casi una de cada seis de las que se registran.
- Los tipos de cáncer más comunes son los de mama, pulmón, colon y recto y próstata.

Cáncer de pulmón

- Incidencia en 2020: 2.21 millones de casos
- Mortalidad en 2020: 1.8 millones de muertes



Cáncer de pulmón, factores de riesgo

- El consumo de tabaco y de alcohol, la alimentación poco saludable, la inactividad física y la contaminación del aire son factores de riesgo de cáncer y de otras enfermedades no transmisibles.
- En la actualidad se pueden evitar entre el 30% y el 50% de los casos de cáncer reduciendo los factores de riesgo:
 - minimizando la exposición ocupacional a las radiaciones ionizantes.
 - reduciendo la exposición a la contaminación del aire exterior e interior.



Desastres Naturales

Desastres naturales

Salud mental

- Lesiones (inundaciones, incendios, accidentes de tráfico, estructuras dañadas)
- Salud Mental
 - Sobrevivientes: TEPT, Depresión, ansiedad.
 - Estrés relacionado a:
 - Fuentes limitada de comida, agua, económica.
 - Desplazamiento de personas
 - Social: aislamiento, trauma





Enfrentando los desafíos: Retos en la Suscripción frente al cambio climático y la Salud Mental

Salud Mental

Yosselin Arizmendi M.D.

23.08.2023

Agenda

01 ¿Qué es la salud mental?

02 Panorama General

03 Impacto en el sector

04 Conclusiones





¿Qué es la salud mental?

¿Qué es la salud?

<<es un estado de completo bienestar físico, mental y social, y no solamente la ausencia de afecciones o enfermedades>> (OMS, 1948)



¿Qué es la salud mental?

<<estado de bienestar en el cual cada individuo desarrolla su potencial, puede afrontar las tensiones de la vida, puede trabajar de forma productiva y fructífera, y puede aportar algo a su comunidad>> (OMS).

No hay salud sin salud mental.



La salud mental se relaciona con el centro de lo que nos hace humanos: la forma en la que interactuamos, nos conectamos, aprendemos, trabajamos y experimentamos el sufrimiento y la felicidad.





Panorama General

Datos clave



La depresión continua siendo el no. 1 entre los trastornos mentales.

- En la Región, 100,000 personas mueren por suicidio cada año.

La OMS calcula que 1 de cada 4 personas tendrá un trastorno mental a lo largo de su vida.

- La pandemia de COVID-19 agravó enfermedades mentales preexistentes y generó problemas de salud mental.



2%

Gasto público promedio en salud mental en toda la Región.

**La salud mental se convierte en un lujo en lugar de un derecho.
→ tabúes, falta de personal especializado, costo, etc.**



Determinantes de la salud mental y de los trastornos mentales

- Características individuales
- Factores neurobiológicos
- Factores sociales, culturales, económicos, políticos y ambientales
- Estilo de vida
- Condiciones laborales
- Apoyo social de la comunidad

- Si existe un cambio en alguna de éstas, los demás también pueden cambiar.



Who, S., Crump, E. (Feb 2023). A Call to Action: The Insurance Industry and Mental Health

No todos tenemos el mismo riesgo de sufrir enfermedades mentales

- Pobreza extrema
- Desempleo
- Víctimas de violencia
- Migrantes
- Maltrato o abandono
- Discapacidad
- Enfermedades crónicas
- Predisposición genética



- Los trastornos de salud mental aumentan el riesgo de trastornos físicos crónicos.
- La depresión por sí sola es un factor de riesgo independiente de accidente cerebrovascular y de desarrollo de diabetes tipo 2 y enfermedades del corazón.



Crump, E. (Sep 2022). The connection between physical and mental health: An overview

- A su vez, muchas condiciones de salud física pueden aumentar el riesgo para trastornos de salud mental.
- Personas con diabetes o problemas cardiacos pueden experimentar ansiedad y depresión, incluso con un riesgo 3 veces mayor al de la población general.



Crump, E. (Sep 2022). The connection between physical and mental health: An overview



- Trastornos de salud mental como comorbilidades pueden complicar el diagnóstico y tratamiento de los trastornos físicos asociados.
- Los trastornos de salud mental pueden afectar la adopción de comportamientos saludables.



Impacto en el sector

Impacto en el sector

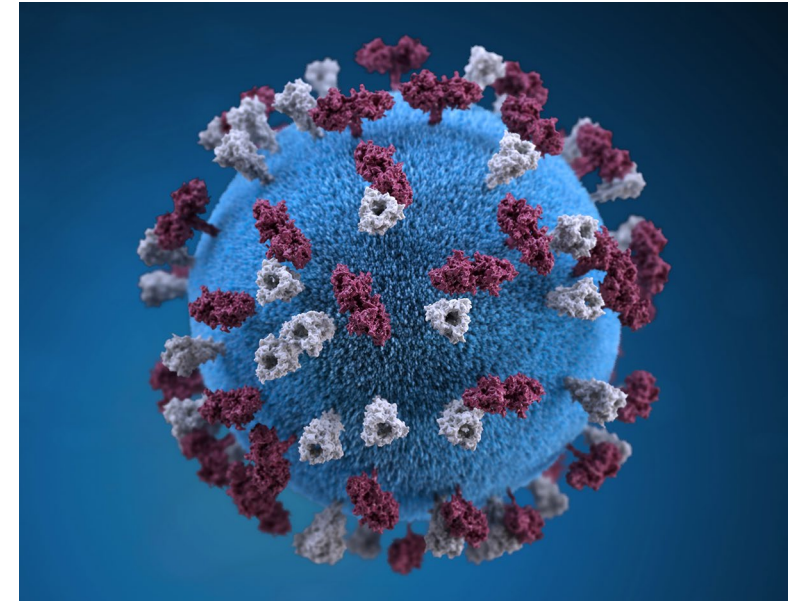
- Las repercusiones de esta crisis mundial son de gran alcance.
- Su costo en la economía, las personas, los sistemas de salud y las aseguradoras continúa aumentando.



Who, S., Crump, E. (Feb 2023). A Call to Action: The Insurance Industry and Mental Health

Impacto en el sector

- La pandemia de COVID-19 y sus efectos parecen haber exacerbado un problema ya existente.



Who, S., Crump, E. (Feb 2023). A Call to Action: The Insurance Industry and Mental Health

Implicaciones y consideraciones

Suscripción

- Las enfermedades mentales pueden reducir la esperanza de vida.
- Mala salud mental \neq enfermedad mental.



- Existe una relación entre enfermedades de salud mental y trastornos por abuso de sustancias.
- Los trastornos de salud mental afectan de forma diferentes a los hombres y a las mujeres.



Crump, E. (Dec 2021). Can Data Help Close the Mental Health Treatment Gap?

Implicaciones y consideraciones

Suscripción

- Aumento de la incidencia del uso de antidepresivos o uso de antidepresivos \neq enfermedad mental.
 - Las enfermedades mentales son una de las principales causas de Invalidez.
- La forma en que hacemos las preguntas y lo que asumimos en función de esa información es importante.



Crump, E. (Dec 2021). Can Data Help Close the Mental Health Treatment Gap?

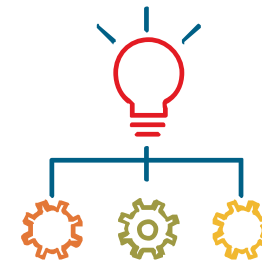
Implicaciones y consideraciones

Suscripción

- Los diagnósticos erróneos, diagnósticos en proceso de establecerse, potencial existencia de múltiples trastornos mentales en una sola persona pueden generar procesos de Suscripción complejos.



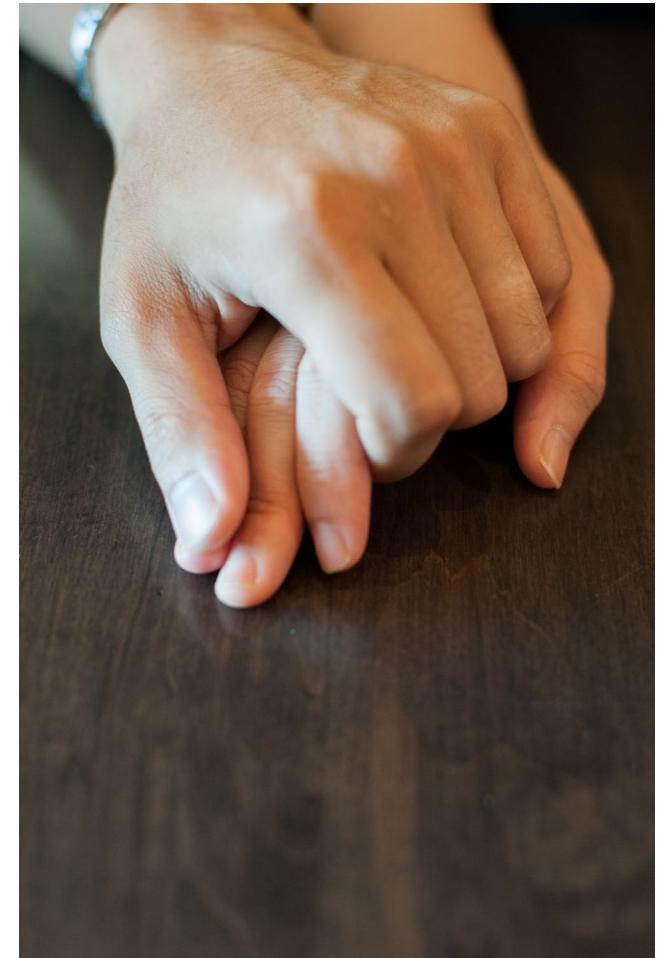
- Para la aseguradoras, el reto es cómo desarrollar productos rentables con suficiente flexibilidad para cubrir la gama de riesgo de trastornos mentales y mantener experiencias positivas con los clientes.



Crump, E. (Dec 2021). Can Data Help Close the Mental Health Treatment Gap?

¿Cómo pueden ayudar las aseguradoras?

- Contribuyendo a cambiar la mentalidad de protección a prevención.
- La industria de seguros tiene un papel esencial en la promoción del bienestar mental y para ayudar a abordar este desafío social.



Crump, E. (Sep 2022). The connection between physical and mental health: An overview

¿Cómo pueden ayudar las aseguradoras?

- Proporcionando coberturas para condiciones de salud mental.
- Siendo creativas y proactivas en la generación de soluciones para la prevención y protección de la salud mental.



Crump, E. (Sep 2022). The connection between physical and mental health: An overview

¿Cómo pueden ayudar las aseguradoras?

- Evaluando todos los detalles de un asegurado y su(s) reclamación(es), identificando intervenciones integrales que puedan mejorar su pronóstico.
- En otras partes del mundo se han proporcionado aplicaciones digitales de salud mental a los asegurados al principio del siniestro para implementar una intervención crítica.



¿Cómo pueden ayudar las aseguradoras?

- Existen patologías en las que hay un mayor riesgo de desarrollar una condición de salud mental que pudiera tener un impacto adverso en el pronóstico de la afección.
- ¿Debemos esperar hasta que ocurra una pérdida o enfermedad antes de tomar medidas?



Crump, E. (Sep 2022). The connection between physical and mental health: An overview

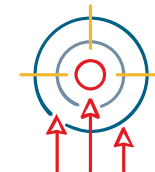
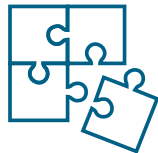
- Las herramientas de salud digital, la telemedicina y otros enfoques están brindando nuevas vías para ayudar a tratar y prevenir problemas de salud mental.



Who, S., Crump, E. (Feb 2023). A Call to Action: The Insurance Industry and Mental Health

La salud mental y la industria

- Las aseguradoras pueden aprovechar estas innovaciones para mejorar la asegurabilidad y la calidad de vida de las personas que viven con problemas de salud mental.
- Adoptando una estrategia específica para la salud mental, involucrando a los clientes para promover la adopción de propuestas y superar el estigma, y optimizar las funciones críticas de seguros, como la evaluación de riesgos.



Who, S., Crump, E. (Feb 2023). A Call to Action: The Insurance Industry and Mental Health



Conclusiones



Conclusiones

- Estigma – obstáculo.
- Los trastornos mentales no tratados pueden ser causa de discapacidad y de deterioro en la calidad de vida.
- Tienen un alto impacto negativo sobre la economía de quien lo padece, de su familia y de la sociedad.
- Contribuyen al desempleo, ausentismo laboral, desmotivación y desapego, violencia y pérdida de productividad en el trabajo.



Who, S., Crump, E. (Feb 2023). A Call to Action: The Insurance Industry and Mental Health

Conclusiones

Si bien la salud mental todavía es un área de investigación relativamente joven, cuanto más aprendemos, más entendemos que la salud física y mental están estrechamente vinculadas.



Conclusiones

- La crisis de salud mental es significativa y es urgente que reciba atención.
- Es importante promover el trabajo de la industria de seguros en la construcción de economías y sociedades más resilientes y prósperas, mientras trabajamos para promover el propósito de RGA de hacer que la protección financiera sea accesible para todos.



©2023 RGA. All rights reserved.

No part of this publication may be reproduced in any form without the prior permission of RGA.

The information in this publication is for the exclusive, internal use of the recipient and may not be relied upon by any other party other than the recipient and its affiliates, or published, quoted or disseminated to any party other than the recipient without the prior written consent of RGA.



Enfrentando los desafíos: Retos en la Suscripción frente al cambio climático y la Salud Mental