

[경영통일공시자료 :보험업감독규정 제7-44조의 규정에 의거하여 작성]

FY2008 경영공시



알지에이리인슈어런스컴파니, 한국지점

1. 주요 경영현황 요약

1-1 회사개요

1) 회사연혁

알지애리인슈어런스컴파니, 한국지점(이하 "당 지점")은 미국 미주리주에 소재한 RGA Reinsurance Company의 한국지점으로, 생명보험의 재보험업무를 주목적사업으로 2002년 7월 11일 서울 주재원 사무소 설치를 시작으로 2004년 11월 12일 지점 예비허가 획득, 2004년 12월 20일 한국지점을 설립하였습니다. 2005년 1월 6일 영업 자금 30억을 도입하였고, 2005년 3월 25일에 금융감독원 보험감독국의 허가를 받아 2005년 4월 1일부터 영업을 시작하였으며, 2008년 3월 20일, 21일에 추가로 영업 자금 300억을 도입한 바 있습니다.

2) 임원 현황

당 지점의 업무총괄 CEO는 호주 국적의 닉 램프리에르-호그이며, 2007년 4월9일 최초 선임된 이래 현재 당지점에 재직중인 1명의 상근임원입니다.

3) 조직 현황

당 지점은 당기말 현재, 상근임원인 CEO를 포함하여 25명의 직원으로 구성되어 있으며, Compliance Officer와 7개 의 부서가 각기 독립적인 구성을 이루고 있습니다.

1-2 요약재무정보

1) 요약 대차대조표

(단위 : 백만원)

구 분	2008년	2007년	증 감
현금예치금	35,829	33,128	2,701
매도가능증권			
만기보유증권	1,484	1,466	18
대출채권			
유형자산	66	104	(38)
기타자산	9,397	946	8,451
자산총계	46,776	35,645	11,132
책임준비금	9,832	1,827	8,004
비상위험준비금	2,522	628	1,894
기타부채	1,824	816	1,008
부채총계	14,177	3,271	10,907
자본금	33,000	33,000	
자본잉여금			
이익잉여금	(401)	(626)	225
자본조정			
기타포괄손익누계액			
자본총계	32,599	32,374	225
부채와자본총계	46,776	35,645	11,132

2) 요약 손익계산서

(단위 : 백만원)

구 분	2008년	2007년	증 감
영 업 수 익	388,281	302,097	86,183
영 업 비 용	387,993	302,097	85,896
영업이익(손실)	288	0	287
영 업 외 수 익	0		0
영 업 외 비 용	2		2
법인세비용차감전순이익(손실)	286	(1)	287
법 인 세 비 용	61		61
당기순이익(손실)	225	(1)	226

1-3 사업실적

1) 보험료 / 보험금 / 사업비

(단위 : 백만원)

구 분		2008년	2007년	전년대비 증감액
수재	수입보험료	229,485	164,181	65,304
	지급보험금	166,183	110,412	55,771
순사업비		3,718	3,460	258

1-4 주요경영효율지표

1) 손해율

(단위 : 백만원, %, %p)

구 분	2008년	2007년	전년대비 증감
발생손해액(A)	57,154	8,146	49,009
경과보험료(B)	61,095	10,877	50,218
손해율(A/B)	93.55	74.89	18.66

2) 사업비율

(단위 : 백만원, %, %p)

구 분	2008년	2007년	전년대비 증감
순사업비(A)	3,718	3,460	258
보유보험료(B)	63,137	10,963	52,174
사업비율(A/B)	5.89	31.56	(25.67)

3) 자산운용율

(단위 : 백만원, %, %p)

구 분	2008년	2007년	전년대비 증감
운용 자산(A)	37,313	34,594	2,719
총 자산(B)	46,776	35,645	11,132
자산운용율(A/B)	79.77	97.05	(17.28)

4) 자산수익율

(단위 : 백만원, %, %p)

구 분	2008년	2007년	전년대비 증감
투자영업손익(A)	1,959	1,058	901
경과총자산(B)	40,231	53,231	(13,000)
자산수익율(A/B)	4.87	1.99	2.88

5) 민원발생율

- 해당사항없음

6) 신용평가등급

- 당기와 전기의 신용평가 등급 동일

신용평가회사	S & P	Moody's	A.M.Best
등급	AA- (Very Strong)	A1(Good)	A+(Superior)

7) 지급여력비율

(단위 : %, %p)

구 분	2008년	2007년	전년대비 증감액
지급여력비율	171.06	1,682.38	(1,511.32)

2. 회사의 개황

2-1 선언문

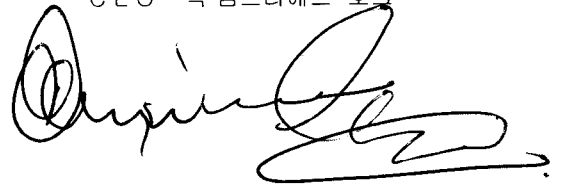
저희 알지에이리인슈어런스 컴파니, 한국지점은 2005년 4월 1일 영업을 개시하여, 여러분들의 성원과 함께 성장하여 영업 4년을 맞게되었습니다.

지난 한해 동안의 애정 어린 관심에 감사드리며, 앞으로 여러분들께 보다 만족스러운 서비스를 제공하기 위해, 한발짝 더 다가서서 고객의 니즈를 충족시켜 드릴 수 있는 회사가 되도록 노력하겠습니다.

아울러 본 공시는 정보이용자에게 저희 지점의 경영 전반에 관련된 내용을 알려드리기 위한 것으로, 관련 법규에 따라 사실에 근거하여 성실하게 작성하였습니다.

감사합니다.

2009년 6월 4일
알지에이리인슈어런스컴파니, 한국지점
CEO 닉 램프리에르-호그



2-2 연혁, 추이

2002. 7. 11	서울주재원 사무소 설치
2004. 11. 12	지점 예비허가 획득(금융감독위원회)
2004. 12. 20	한국지점 설립
2005. 1. 6	영업 자금 30억 도입
2005. 3. 25	한국지점 본허가 획득(금융감독위원회)
2005. 4. 1	영업 개시
2008. 3. 20 ~ 21	영업 자금 300억 도입

2-3 영업자금

영업자금 330억원 보유 (FY2008말 현재)

2-4 계약자배당

해당사항 없음

2-5 주주배당

해당사항 없음

3. 사업의 내용

3-1 경영 방침

1) 경영 이념

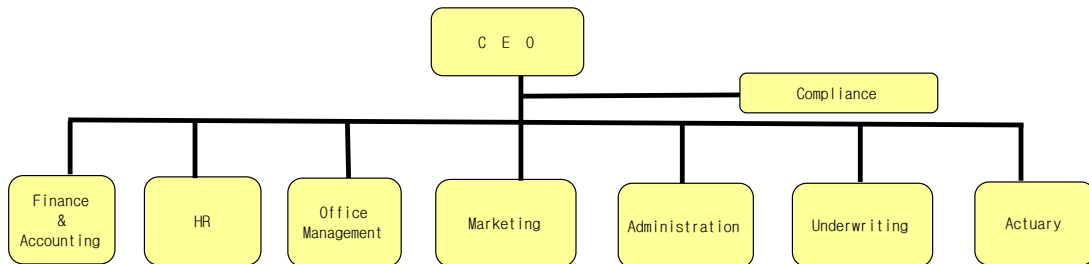
선별된 세계 시장의 우수한 회사들에게 생명 재보험과 상품개발 서비스를 제공하며, 효과적인 재보험 솔루션, 혁신적인 재보험 상품 서비스 그리고 우수한 임의 재보험 계약 심사 지원을 통해서 고객의 니즈에 부응

2) 경영 비전

고객들의 미래 번영과 발전을 위해 필수적이라고 여겨지는 상품, 서비스 및 아이디어를 지닌 세계적인 생명 재보험사의 선두주자 진입

3-2 조직

1) 조직도



2) 영업조직

해당사항 없음

3-3 모집조직 현황

해당사항 없음

3-4 대출금운용

해당사항 없음

3-5 유가증권투자 및 평가손익

(단위 : 백만원)

구분		공정가액		평가손익
일반계정	단기 매매 증권 (A)	주식		
		채권		
		수익증권		
		해외유가증권		
		신종유가증권		
	매도 가능 증권 (B)	주식		
		출자금		
		채권		
		수익증권		
		해외유가증권		
	만기 보유 증권 (C)	채권	1,484	-
		수익증권		
		해외유가증권		
		신종유가증권		
	지분법적용 투자주식(D)	주식		
		출자금		
소계(A+B+C+D)		1,484	-	
특별계정	주식			
	채권			
	수익증권			
	해외유가증권			
	신종유가증권			
	기타유가증권			
소계				
합계		1,484	-	

3-6 부동산 보유현황

해당사항 없음

3-7 보험계약준비금 적립

(단위 : 백만원)

구분		2008년	2007년
일반계정	1. 책임준비금	9,832	1,827
	지급준비금	7,486	1,524
	장기지속성보험료적립금		
	미경과보험료적립금	2,346	304
	계약자배당 준비금		
	계약자이익배당준비금		
2. 비상위험준비금	2,522	628	
소계		12,353	2,455
특별계정	보험료 적립금		
	계약자배당준비금		
	계약자이익배당준비금		
	무배당잉여금		
소계			
합계		12,353	2,455

3-8 보험계약 현황

(단위 : 백만원, %)

구분		2008년		2007년		
		건수	수재보험료	건수	수재보험료	
		구설비	구설비	구설비	구설비	
일반계정	화재					
	해상					
	자동차					
	보증					
	특종		229,485	100%	164,181	100%
	장기					
개인연금						
일반계정계			229,485	100%	164,181	100%
특별계정계						
합계			229,485	100%	164,181	100%

3-9 재보험 현황

1) 국내 재보험거래현황

(단위 : 백만원)

구 분		2008년	2007년	전년대비 증감액
수 재	수입보험료	229,485	164,181	65,304
	지급수수료	39,587	32,046	7,541
	지급보험금	166,183	110,412	55,771
	수지차액(A)	23,715	21,723	1,992
출 재	지급보험료			
	수입수수료			
	수입보험금			
	수지차액(B)			
순수지 차액 (A+B)		23,715	21,723	1,992

2) 국외 재보험거래현황

(단위 : 백만원)

구 분		2008년	2007년	전년대비 증감액
수 재	수입보험료			
	지급수수료			
	지급보험금			
	수지차액(A)			
출 재	지급보험료	166,348	153,217	13,131
	수입수수료	41,838	33,852	7,986
	수입보험금	114,991	103,001	11,990
	수지차액(B)	(9,519)	(16,364)	6,845
순수지 차액 (A+B)		(9,519)	(16,364)	6,845

3-10 자본적정성 지표

(단위 : %, %p)

구 분	2008년	2007년	전년대비 증감액
지급여력비율	171.06	1,682.38	(1,511.32)

3-11 수익성 지표

1) 손해율

(단위 : 백만원, %, %p)

구 분	2008년	2007년	전년대비 증감
발생손해액(A)	57,154	8,146	49,009
경과보험료(B)	61,095	10,877	50,218
손해율(A/B)	93.55	74.89	18.66

2) 사업비율

(단위 : 백만원, %, %p)

구 분	2008년	2007년	전년대비 증감
순사업비(A)	3,718	3,460	258
보유보험료(B)	63,137	10,963	52,174
사업비율(A/B)	5.89	31.56	(25.67)

3) 운용자산이익률

(단위 : 백만원, %, %p)

구 분	2008년	2007년	전년대비 증감
투자영업손익 (A)	1,959	1,058	901
경과운용자산(B)	34,974	27,544	7,430
운용자산이익률(A/B)	5.60	3.84	1.76

4) ROA

(단위 : %, %p)

구 분	2008년	2007년	전년대비 증감
ROA	0.55	(0.00)	0.55

5) ROE

(단위 : %, %p)

구 분	2008년	2007년	전년대비 증감
ROE	0.70	(0.00)	0.70

3-12 생산성 지표

해당사항 없음

3-13 신용평가등급 (당기 기준)

신용평가회사	S & P	Moody's	A.M.Best
등급	AA-(Very Strong)	A1(Good)	A+(Superior)

4. 재무에 관한 사항

4-1 재무상황 개요

1) 일반계정

(단위 : 백만원, %)

구분	2008년도		2007년도		
		구성비		구성비	
자 산	현금 및 예치금	35,829	76.60%	33,128	92.94%
	단기매매증권				
	매도가능증권				
	만기보유증권	1,484	3.17%	1,466	4.11%
	지분법적용투자주식				
	대출채권				
	유형자산	70	0.15%	105	0.29%
	기타자산	9,393	20.08%	946	2.65%
	특별계정자산				
자산총계	46,776	100.00%	35,645	100.00%	
부 채	책임준비금	9,832	21%	1,827	5%
	비상위험준비금	2,522	5%	628	2%
	차입부채				
	기타부채	1,824	4%	816	2%
	특별계정부채				
부채총계	14,177	30%	3,271	9%	
자 본	자본총계	32,599	70%	32,374	91%
부채 및 자본총계		46,776	100%	35,645	100%

2) 특별계정

해당사항 없음

4-2 외화자산·부채

1) 형태별 현황

해당사항 없음

2) 국가별 주요자산운용 현황

해당사항 없음

4-3 대손상각 및 대손충당금

- FY2008말 시점의 본사에 대한 외국재보험미수금 7,380,291,204원과 외국재보험미지급금 1,021,880,342원의 순액에 대하여 자산건전성 분류기준에 따른 정상 해당분 0.5%인 31,792,054원을 FY2008 기말 시점의 외국재보험미수금에 대한 대손 충당금으로 인식

4-4 부실대출 현황

해당사항 없음

4-5 경영실적 개요

(단위 : 백만)

구분	2008년	2007년
수재보험료	229,485	164,181
수재보험금	166,183	110,412
순사업비	3,718	3,460
장기환급금		
총 자산	46,776	35,645
보험계약준비금	12,353	2,455
당기순손익	225	(1)

4-6 손익발생원천별 실적

(단위 : 백만원)

구분		2008년	2007년	증감
보험 부문	보험영업손익	8,227	92	8,134
	(보험수익)	386,314	301,034	85,280
	(보험비용)	378,087	300,941	77,146
투자 부문	투자영업손익	1,959	1,058	901
	(투자영업수익)	1,967	1,063	904
	(투자영업비용)	7	5	2
책임준비금전입액		8,004	821	7,183
비상위험준비금전입액		1,894	329	1,565
영업손익		288	0	287
기타 부문	기타손익	(2)	(2)	(0)
	(기타수익)	0		0
	(기타비용)	2	2	0
특별 계정 부문	특별계정손익			
	(특별계정수익)			
	(특별계정비용)			
법인세차감전순이익		286	(1)	287
법인세비용		61		61
당기순손익		225	(1)	226

4-7 자산건전성지표

1) 부실자산비율

(단위 : 백만원, %, %p)

구 분	2008년	2007년	전년대비 증감
가중부실자산 (A)			
자산건전성분류대상자산(B)	45,786	35,496	10,290
비율 (A/B)			

2) 위험가중자산비율

(단위 : 백만원, %, %p)

구 분	2008년	2007년	전년대비 증감
위험가중자산 (A)	12,396	4,470	7,926
총자산(B)	46,126	35,751	10,375
비율 (A/B)	26.87	12.50	14.37

4-8 유동성지표

1) 유동성비율

(단위 : 백만원, %, %p)

구 분	2008년	2007년	전년대비 증감
유동성자산 (A)	35,829	33,128	2,701
평균지급보험금(B)	12,798	1,853	10,945
비율 (A/B)	279.95	1,787.98	(1,508.03)

2) 현금수지차비율

(단위 : 백만원, %, %p)

구 분	2008년	2007년	전년대비 증감
현금수지차 (A)	3,918	(16,564)	20,483
보유보험료(B)	63,137	10,963	52,174
비율 (A/B)	6.21	(151.09)	157.29

4-9 대차대조표

(보험업 회계처리 준칙)

대 차 대 조 표

제 5(당) 기 2009년 3월 31일현재
제 4(전) 기 2008년 3월 31일현재

알지메이리인슈어런스컴파니, 한국지점

(단위 : 원)

과 목	제 5(당) 기		제 4(전) 기	
자 산				
I. 현금및예치금		35,828,943,832		33,128,111,521
1. 현금및현금성자산	35,828,943,832		23,128,111,521	
2. 예치금	-		10,000,000,000	
II. 유가증권		1,484,419,308		1,466,069,584
1. 만기보유증권	1,484,419,308		1,466,069,584	
III. 유형자산		66,361,265		104,392,903
1. 비품	301,443,632		282,784,512	
감가상각누계액	(258,358,483)		(199,672,781)	
2. 전산기기	104,824,175		77,068,937	
감가상각누계액	(81,548,059)		(55,787,765)	
IV. 기타자산		9,396,624,276		946,092,375
1. 보험미수금	7,380,291,204		148,851,841	
대손충당금	(31,792,054)		-	
2. 보증금	1,429,447,075		259,565,500	
3. 미수수익	403,617,664		367,215,349	
4. 선급비용	211,637,045		169,100,000	
5. 무형자산	3,423,342		1,359,685	
자 산 총 계		46,776,348,681		35,644,666,383

(계 속)

과목	제 5(당) 기		제 4(전) 기	
부채				
I. 책임준비금		9,831,763,251		1,827,423,854
1. 화재보험준비금	(21,250,149,870)		(19,456,695,436)	
2. 지급준비금	26,390,187,403		17,164,296,360	
3. 미경과보험료적립금	4,691,725,718		4,119,822,930	
II. 비상위험준비금		2,521,690,649		627,584,520
1. 비상위험준비금	2,521,690,649		627,584,520	
III. 기타부채		1,824,010,564		815,795,180
1. 보험미지급금	1,021,880,342		358,919,416	
2. 미지급비용	145,015,106		77,353,320	
3. 미지급법인세	60,911,557		-	
4. 예수금	236,586,385		144,749,110	
5. 퇴직급여충당금	359,617,174		234,773,334	
부채총계		14,177,464,464		3,270,803,554
자본				
I. 영업기금		33,000,000,000		33,000,000,000
1. 영업기금	33,000,000,000		33,000,000,000	
II. 결손금		401,115,783		626,137,171
1. 미처리결손금	(401,115,783)		(626,137,171)	
자본총계		32,598,884,217		32,373,862,829
부채 및 자본총계		46,776,348,681		35,644,666,383

4-10 손익계산서

(보험업 회계처리 준칙)

손익계산서

제 5(당) 기 2009년 3월 31일현재
제 4(전) 기 2008년 3월 31일현재

알지메이리인슈어런스컴파니, 한국지점

(단위 : 원)

과 목	제 5(당) 기		제 4(전) 기	
I. 영업수익		388,280,516,250		302,097,101,242
1. 보험료수익	229,484,909,328		164,180,600,072	
2. 재보험금수익	156,829,100,004		136,853,106,533	
3. 이자수익	1,966,506,918		1,063,394,637	
II. 영업비용		387,992,785,262		302,096,723,133
1. 책임준비금전입액	8,004,339,397		821,014,297	
2. 비상위험준비금전입액	1,894,106,129		328,897,963	
3. 보험금비용	166,183,076,575		110,412,116,509	
4. 재보험료비용	166,348,038,330		153,217,334,628	
5. 사업비	45,556,187,789		37,312,012,907	
6. 재산관리비	7,037,042		5,346,829	
III. 영업이익		287,730,988		378,109
IV. 영업외수익		36,300		-
1. 영업외잡이익	36,300		-	
V. 영업외비용		1,834,343		1,669,632
1. 무형자산상각비	1,714,343		1,345,157	
2. 유형자산처분손실	-		204,475	
3. 기부금	120,000		120,000	
VI. 법인세비용차감전순이익(손실)		285,932,945		(1,291,523)
VII. 법인세비용		60,911,557		-
VIII. 당기순이익(손실)		225,021,388		(1,291,523)

4-11 이익잉여금(결손금)처분계산서

해당사항 없음

4-12 자본변동표

(보험업 회계처리 준칙)

자 본 변 동 표

제 5(당) 기 2009년 3월 31일현재
제 4(전) 기 2008년 3월 31일현재

알지메이리인슈어런스컴파니, 한국지점

(단위 : 원)

과 목	영업기금	결 손 금	총 계
2007년 4월 1일(전기초)	3,000,000,000	(624,845,648)	1,375,154,352
영업기금증액	30,000,000,000	-	30,000,000,000
전기순손실	-	(1,291,523)	(1,291,523)
2008년 3월 31일(전기말)	33,000,000,000	(626,137,171)	32,373,862,829
2008년 4월 1일(당기초)	33,000,000,000	(626,137,171)	32,373,862,829
당기순이익	-	225,021,388	225,021,388
2009년 3월 31일(당기말)	33,000,000,000	(401,115,783)	32,598,884,217

4-13 현금흐름표

(보철업 회계처리 준칙)

현금흐름표

제 5(당) 기 2009년 3월 31일현재
제 4(전) 기 2008년 3월 31일현재

알지메이리인슈어런스컴파니, 한국지점

(단위 : 원)

과 목	제 5(당) 기		제 4(전) 기	
I. 영업활동으로 인한 현금흐름		3,920,906,244		(16,844,443,151)
1. 당기순이익(손실)	225,021,388		(1,291,523)	
2. 현금의 유출이 없는 비용 등의 가산	10,169,207,907		1,311,100,455	
대손상각비	31,792,054		-	
감가상각비	84,445,996		66,740,401	
무형자산상각비	1,714,343		1,345,157	
퇴직급여	152,809,988		92,898,162	
책임준비금전입액	8,004,339,397		821,014,297	
비상위험준비금전입액	1,894,106,129		328,897,963	
유형자산처분손실	-		204,475	
3. 현금의 유입이 없는 수익 등의 차감	(18,349,724)		(18,205,941)	
이자수익	18,349,724		18,205,941	
4. 영업활동으로 인한 자산부채의 변동	(6,454,973,327)		(18,136,046,142)	
보험미수금의 감소(증가)	(7,231,439,363)		49,715,712,948	
미수수익의 증가	(36,402,315)		(224,762,106)	
선급비용의 증가	(42,537,045)		(155,100,000)	
보험미지급금의 증가(감소)	662,960,926		(67,589,449,989)	
미지급비용의 증가	67,661,786		31,278,068	
미지급법인세의 증가	60,911,557		-	
예수금의 증가	91,837,275		125,694,915	
퇴직금지급액	(27,966,148)		(39,419,978)	
II. 투자활동으로 인한 현금흐름		8,779,926,067		(881,059,671)
1. 투자활동으로 인한 현금유입액	10,000,280,000		-	
예치금의 감소	10,000,000,000		-	
보증금의 감소	280,000		-	
2. 투자활동으로 인한 현금유출액	(1,220,353,933)		(881,059,671)	
예치금의 증가	-		749,356,668	
비품의 취득	18,659,120		100,632,680	
전산기기의 취득	27,755,238		15,881,960	
무형자산의 취득	3,778,000		92,723	
보증금의 증가	1,170,161,575		15,095,640	

(계 속)

과 목	제 5(달) 기		제 4(전) 기	
III. 재무활동으로 인한 현금흐름		-		30,000,000,000
1. 재무활동으로 인한 현금유입액	-		30,000,000,000	
영업기금	-		30,000,000,000	
IV. 현금의 증가(I+II+III)		12,700,832,311		12,274,497,178
V. 기초의 현금		23,128,111,521		10,853,614,343
VI. 기말의 현금		35,828,943,832		23,128,111,521

4-14 주석사항

1. 지점의 개요

알지에이리인슈어런스컴파니, 한국지점(이하 " 당지점 ")은 미국 미주리주에 소재한RGA Reinsurance Company의 한국지점으로, 생명보험의 재보험업무를 주목적사업으로 2004년 12월 20일 설립되었으며, 2005년 3월 25일에 금융감독원 보험감독국의 허가를 받아 2005년 4월 1일부터 영업을 시작하였습니다.

2. 재무제표 작성기준 및 중요한 회계정책

당지점의 재무제표는 보험업회계처리준칙을 포함한 대한민국에서 일반적으로 인정된 회계처리기준 및 보험업법에 의한 보험업감독규정에 따라 작성되었으며, 재무제표 작성에 적용된 중요한 회계정책의 내용은 다음과 같습니다.

(1) 제·개정된 기업회계기준서 등의 적용

한국회계기준원의 회계기준위원회가 전기에 개정한 기업회계기준서 등의 내용 중 당기부터 최초로 의무적용되는 기업회계기준서 등의 개정내용과 한국회계기준원 및 금융감독원이 당기에 제·개정하여 발표한 기업회계기준 등(기업회계기준서, 기업회계기준 등에 관한 해석, 회계기준적용의견서, 재무보고에 관한 실무의견서 포함)의 내용 중 당사가 당기에 적용한 내용은 없습니다.

(2) 현금및현금성자산의 분류

당지점은 통화 및 타인발행수표 등 통화대용증권과 당좌예금, 보통예금 및 큰 거래비용없이 현금으로 전환이 용이하고 이자율 변동에 따른 가치변동이 중요하지 않은 금융상품으로서 취득당시 만기일(또는 상환일)이 3개월 이내인 것을 현금및현금성자산으로 분류하고 있습니다.

(3) 유가증권

유가증권의 취득원가는 유가증권 취득을 위하여 제공한 대가의 시장가격(제공한 대가의 시장가격이 없는 경우에는 취득한 유가증권의 시장가격)에 취득부대비용을 포함한 가격으로 측정하고, 이에 총평균법(또는 이동평균법)을 적용하여 산정하고 있습니다.

대차대조표일 현재 당 지점이 보유하고 있는 유가증권은 전액 만기보유 목적의 채무증권으로서, 상각후취득원가로 평가하여 대차대조표에 표시하고 있으며, 상각후취득원가로 측정할 때에는 취득원가와 만기액면가액의 차이를 상환기간에 걸쳐 유효이자율법에 의하여 상각하여 취득원가와 이자수익에 가감하고 있습니다.

(4) 유형자산의 평가 및 감가상각방법

당지점은 유형자산을 취득원가로 평가하고 있으며, 유형자산의 취득 또는 완성후의 지출이 가장 최근에 평가된 성능수준을 초과하여 미래 경제적 효익을 증가시키는 지출은 자본적 지출로, 당해자산의 원상을 회복시키거나 능률유지를 위한 지출은 수익적 지출로 처리하고 있습니다.

한편, 유형자산에 대한 감가상각비는 유형자산의 경제적 효익이 발생하는 기간(4년)동안 정률법에 의하여 계상하고 있습니다.

(5) 무형자산의 평가 및 상각방법

당지점은 무형자산을 취득원가로 평가하고 있으며, 당해 자산의 사용가능한 시점부터 4년의 내용연수를 적용하여 정액법에 의해 산정된 상각액을 직접 차감한 잔액으로 표시하고 있습니다.

(6) 책임준비금

1) 지급준비금

보험업감독업무시행세칙 제4-3조의 2에 정하는 방법에 따라 대차대조표일 현재 보험금등의 지급사유가 발생한 계약에 대하여 보험금, 환급금 또는 계약자배당금에 관하여 분쟁(금융분쟁조정위원회에 계류중인 것에 한함) 또는 소송에 계류중인 금액과 이미 보험금지급사유가 발생하였으나 보험금 지급 금액의 미확정으로 인하여 아직 지급되지 아니한 금액을 지급준비금으로 적립하고 있습니다.

한편, 당지점은 미보고발생손해액을 추정함에 있어 보험감독업무 시행세칙 제4-3조의 2에 의거, 출재보험자가 경험실적을 고려한 합리적인 통계적 방법을 적용하여 추정함에 따라 출재보험자로부터 통보된 금액을 지급준비금에 가산, 기록하고 있습니다.

2) 미경과보험료적립금

당 지점은 보험업감독업무시행세칙 제4-10조에 정하는 방법에 따라 각 보험종목에 대하여 납입기일이 당기에 속하는 수입보험료 중에서 대차대조표일 현재 미경과기간에 해당되는 보험료를 미경과보험료적립금으로 적립하고 있습니다.

(7) 비상위험준비금

당 지점은 보험업감독규정 제6-18조에 의거 예정손해율을 초과하는 비상위험에 대비하기 위하여 대차대조표일 이전 1년간 경과보험료의 50%에 달할 때까지 보험종목별 보유보험료에 보험감독규정 별표 19에서 정한 적립기준을 3%를 곱하여 산출한 금액을 비상위험준비금으로 적립하고 있습니다.

한편, 비상위험준비금은 보험종목별로 경과손해율이 80%를 초과하는 경우 그 초과부분에 해당하는 금액과 이익잉여금을 초과하는 결손보전을 위한 경우 그 초과하는 결손금액을 한도로 환입하여 사용할 수 있습니다.

(8) 퇴직급여충당부채

당지점은 임직원 퇴직금지급규정에 따라 대차대조표일 현재 1년이상 근속한 전 임직원이 일시에 퇴직할 경우에 지급하여야 할 퇴직금 총 추계액을 퇴직급여충당부채로 설정하고 있습니다.

한편, 당기에는 27,966,148원이 퇴직금으로 지급되었으며, 전기에는 39,419,978원이 퇴직금으로 지급되었습니다.

(9) 수익인식기준

당지점은 보험료의 회수기일이 도래한 때 또는 계약당사자간에 금액이 확정된 때에 수익을 인식하며, 예금과 대출채권 및 유가증권 등과 관련한 이자수익은 기간의 경과에 따라 인식하고 있습니다.

(10) 법인세회계

당지점의 손익계산서상의 법인세비용은 당기 법인세부담액에 이연법인세 자산·부채의 변동액을 가감한 가액으로 인식하고 있으며 자산·부채의 장부가액과 세무가액의 차이인 일시적 차이에 대하여 이연법인세를 인식하는 경우, 이연법인세자산은 향후 과세소득의 발생이 거의 확실하여 미래의 법인세 절감효과가 실현될 수 있을 것으로 기대되는 경우에 인식하고 있습니다.

3. 만기보유증권

대차대조표일 현재 당지점의 만기보유증권의 내역은 다음과 같습니다.

(당 기) (단위 : 원)

구 분	연이자율(%)	액면가액	취득원가	상각후취득원가 (장부금액)
국민주택채권	3.0	1,500,000,000	1,412,851,236	1,484,419,308

(전 기) (단위 : 원)

구 분	연이자율(%)	액면가액	취득원가	상각후취득원가 (장부금액)
국민주택채권	3.0	1,500,000,000	1,412,851,236	1,466,069,584

동 유가증권의 만기일은 2010년 1월 31일이며, 당기 및 전기 중 동 유가증권에서 발생한 이자수익은 각각 67,646,435원 및 66,286,604원입니다.

4. 유형자산

당기 및 전기 중 당지점의 유형자산의 장부가액 변동내용은 다음과 같습니다.

(당 기) (단위 : 원)

구 분	기초	취득	처분	감가상각비	기말
비 품	83,111,731	18,659,120	-	58,685,702	43,085,149
전산기계	21,281,172	27,755,238	-	25,760,294	23,276,116
합 계	104,392,903	46,414,358	-	84,445,996	66,361,265

(전 기) (단위 : 원)

구 분	기초	취득	처분	감가상각비	기말
비 품	37,131,473	100,632,680	204,475	54,447,947	83,111,731
전산기계	17,691,666	15,881,960	-	12,292,454	21,281,172
합 계	54,823,139	116,514,640	204,475	66,740,401	104,392,903

5. 무형자산

당기 및 전기 중 당지점의 무형자산의 장부가액 변동내용은 다음과 같습니다.

(당 기)

(단위 : 원)				
구 분	기초	취득	무형자산상각비	기말
컴퓨터소프트웨어	1,359,685	3,778,000	1,714,343	3,423,342

(전 기)

(단위 : 원)				
구 분	기초	취득	무형자산상각비	기말
컴퓨터소프트웨어	2,612,119	92,723	1,345,157	1,359,685

6. 보험미수금 및 보험미지급금

당기말 현재 보험미수금 및 보험미지급금은 전액 RGA Barbados에 대한 출재보험금, 출재 보험수수료 및 출재이익수수료 미수금과 출재보험료 미지급금으로 구성되어 있습니다.

7. 책임준비금

당지점은 보험감독규정 및 관련법령에 의거 주석2에서 설명한 바와 같은 책임준비금을 설정하고 있으며 대차대조표일 현재 그 내역은 다음과 같습니다.

(당 기)

(단위 : 원)			
	수 재	출 재	순 액
지급준비금	26,390,187,403	18,904,287,011	7,485,900,392
미경과보험적립금	4,691,725,718	2,345,862,859	2,345,862,859
합 계	31,081,913,121	21,250,149,870	9,831,763,251

(전 기)

(단위 : 원)			
	수 재	출 재	순 액
지급준비금	17,164,296,360	15,640,426,489	1,523,869,871
미경과보험적립금	4,119,822,930	3,816,268,947	303,553,983
합 계	21,284,119,290	19,456,695,436	1,827,423,854

8. 특수관계자와의 거래 및 채권채무

당기 및 전기 중 본점인 RGA Reinsurance Company와 기타 특수관계자와의 주요거래내역 및 이와 관련된 대차대조표일 현재의 채권·채무 잔액은 다음과 같습니다.

(1) 거래내역

(단위 : 원)			
특수관계자	계정과목	당 기	전 기
(수익)			
RGA Barbados	재보험금수익	156,829,100,004	136,853,106,533
메트라이프생명보험(주)	보험료수익	1,542,139,844	2,162,813,666
(비용)			
RGA Barbados	재보험료비용	166,348,038,330	153,217,334,628
메트라이프생명보험(주)	보험금비용	1,590,249,000	1,739,595,000

MetLife Inc.는 2008년 9월 12일자로 Reinsurance Group of America, Incorporated의 지분을 정리하였으며, 상기 메트라이프생명보험(주)와의 거래금액은 당기 중 특수관계가 유지된 기간동안 발생한 것입니다.

(2) 채권·채무

(단위 : 원)			
특수관계자	계정과목	당 기	전 기
(채권)			
RGA Barbados	보험미수금	7,380,291,204	148,851,841
(채무)			
RGA Barbados	보험미지급금	1,021,880,342	358,919,416

한편, 특수관계자 채권에 대한 대손충당금 및 당지점의 특수관계자에 대한 당지점이 인식한 대손상각비금액은 31,792,054원입니다.

9. 영업기금

당지점은 보험법 제6조 2항에 의거하여 2005년 1월 6일에 본점인 RGA Reinsurance Company가 당 지점에 영업기금으로 30억원을 납입하였으며, 지급여력비율 충족 목적으로 2008년 3월 21일에 본점인 RGA Reinsurance Company가 추가로 300억원을 납입하였습니다.

10. 결손금

당기 및 전기 중 당지점의 결손금 변동 내역은 다음과 같습니다.

(단위 : 원)		
	당 기	전 기
기초결손금	(626,137,171)	(624,845,648)
당기순이익(손실)	225,021,388	(1,291,523)
기말결손금	(401,115,783)	(626,137,171)

11. 포괄손익

당기 및 전기 중 당지점의 포괄손익은 당기순이익(손실)과 일치합니다.

12. 사업비

당기 및 전기 중 당지점의 사업비 내역은 다음과 같습니다.

(단위 : 원)		
계정과목	당 기	전 기
급여	2,831,365,972	1,719,948,406
퇴직급여	152,809,988	92,898,162
복리후생비	274,009,780	206,512,306
여비교통비	156,114,613	105,852,081
통신비	32,702,337	22,875,356
세금과공과	349,774,990	94,123,928
지급임차료	540,360,221	502,754,295
감가상각비	84,445,996	66,740,401
수수료	942,210,436	2,092,215,031
접대비	383,270,329	288,176,242
수재이익수수료	39,586,807,227	32,045,850,098
기타	222,315,900	74,066,601
합 계	45,556,187,789	37,312,012,907

13. 법인세비용과 이연법인세

당지점의 당기 및 전기의 법인세비용과 대차대조표일 현재 이연법인세자산(부채)의 내용은 다음과 같습니다.

(1) 법인세비용의 구성내역

당지점의 당기 및 전기의 법인세비용의 구성내역은 다음과 같습니다.

(단위 : 원)		
구 성 내 역	당 기	전 기
법인세부담액 = 법인세비용	60,911,557	-

(2) 법인세비용차감전순이익(손실)과 법인세비용간의 관계

당기 및 전기 중 당지점의 법인세비용차감전순이익(손실)과 법인세비용간의 관계는 다음과 같습니다.

(단위 : 원)		
	달 기	전 기
법인세차감전순이익(손실)	285,932,945	(1,291,523)
적용세율에 따른 법인세비용(이익)	47,831,559	(355,169)
비일시적차이	68,041,918	47,682,761
미인식일시적차이	(54,961,920)	(47,360,592)
기타(인식되지 않은 기부금한도초과)	-	33,000
법인세비용	60,911,557	-

(3) 누적일시적차이의 증감 내역 및 이연법인세자산의 총내역

당기 및 전기 중 당지점의 누적일시적 차이의 증감 내역 및 대차대조표일 현재 이연법인세 자산의 총액은 다음과 같습니다.

(당기)

(단위 : 원)				
과 목	기 초	증 가	감 소	기 말
(차감할일시적차이)				
퇴직급여충당금	160,777,780	90,954,242	-	251,732,022
미지급비용	-	44,109,860	-	44,109,860
감가상각비	17,899	593,115	-	611,014
이월결손금	292,520,652	-	292,520,652	-
소계	453,316,331	135,657,217	292,520,652	296,452,896
이연법인세자산 인식제외 금액	261,939,563			62,078,049
이연법인세자산 인식대상 금액(주1)	191,376,768			234,374,847
세율(주2)	27.5%			22.0%
차감할 일시적차이 및 이월결손금으로 인한 이연법인세자산	52,628,611			51,562,466
(가산할일시적차이)				
미수수익	(138,158,420)	(24,648,355)	-	(162,806,775)
만기보유증권	(53,218,348)	(18,349,724)	-	(71,568,072)
소계	(191,376,768)	(42,998,079)	-	(234,374,847)
이연법인세부채 인식제외 금액	-			-
이연법인세부채 인식대상 금액	(191,376,768)			(234,374,847)
세율(주2)	27.5%			22.0%
가산할 일시적차이로 인한 이연법인세 부채	(52,628,611)			(51,562,466)
이연법인세자산(부채)-순액	-			-

(전기)

(단위 : 원)				
과 목	기 초	증 가	감 소	기 말
(차감할일시적차이)				
퇴직급여충당금	117,841,848	42,935,932	-	160,777,780
감가상각비	348,594	17,899	348,594	17,899
이월결손금	441,059,620	348,594	148,887,562	292,520,652
소계	559,250,062	43,302,425	149,236,156	453,316,331
이연법인세자산 인식제외 금액	434,159,898			261,939,563
이연법인세자산 인식대상 금액(주1)	125,090,164			191,376,768
세율(주2)	27.5%			27.5%
차감할 일시적차이 및 이월결손금으로 인한 이연법인세자산	34,399,795			52,628,611
(가산할일시적차이)				
미수수익	(90,077,757)	(138,158,420)	(90,077,757)	(138,158,420)
만기보유증권	(35,012,407)	(36,144,788)	(17,938,847)	(53,218,348)
소계	(125,090,164)	(174,303,208)	(108,016,604)	(191,376,768)
이연법인세부채 인식제외 금액	-			-
이연법인세부채 인식대상 금액	(125,090,164)			(191,376,768)
세율(주2)	27.5%			27.5%
가산할 일시적차이로 인한 이연법인세 부채	34,399,795			(52,628,611)
이연법인세자산-순액	-			-

(주1) 당지점은 차기이후에 세무조정 사항 반영 전 예상과세소득의 실현가능성이 불확실하여 이연법인세부채를 한도로 이연법인세자산을 인식함.

(주2) 이연법인세자산의 측정에 사용된 세율은 대차대조표일 현재까지 확정된 세율에 기초하여 관련 일시적차이 등이 소멸될 것으로 기대되는 기간에 적용될 예상 한계세율을 적용하였음.

14. 현금흐름표

현금흐름표상의 현금은 대차대조표상의 현금및현금성자산(당기말 35,828,944천원, 전기말 23,128,112천원)과 동일합니다.

15. 보험가입자산

당기말 현재 당지점은 유·무형자산에 대한 화재보험을 ACE American Fire & Marine에 가입하고 있으며, 총부보액은 USD 3,450,000원 입니다.

5. 감사인의 의견 등

5-1 감사보고서

외부감사인의 감사보고서

알지에이리인슈어런스컴파니, 한국지점

본 감사인은 첨부된 알지에이리인슈어런스컴파니, 한국지점(이하 “지점”)의 2009년 3월 31일과 2008년 3월 31일 현재의 대차대조표와 동일로 종료되는 양 회계연도의 손익계산서, 자본변동표 및 현금흐름표를 감사하였습니다. 이 재무제표를 작성할 책임은 지점 경영자에게 있으며 본 감사인의 책임은 동 재무제표에 대하여 감사를 실시하고 이를 근거로 이 재무제표에 대하여 의견을 표명하는 것입니다.

본 감사인은 대한민국의 회계감사기준에 따라 감사를 실시하였습니다. 이 기준은 본감사인이 재무제표가 중요하게 왜곡표시되지 아니하였다는 것을 합리적으로 확신하도록 감사를 계획하고 실시할 것을 요구하고 있습니다. 감사는 재무제표상의 금액과공시내용의 근거가 되는 증거를 시사의 방법을 적용하여 검증하는 것을 포함하고 있습니다. 또한 감사는 재무제표의 전반적인 표시내용에 대한 평가뿐만 아니라 재무제표작성을 위해 경영자가 적용한 회계원칙과 유의적 회계추정에 대한 평가를 포함하고 있습니다. 본 감사인이 실시한 감사가 감사의견 표명을 위한 합리적인 근거를 제공하고 있다고 본 감사인은 믿습니다.

본 감사인의 의견으로는 상기 재무제표가 알지에이리인슈어런스컴파니, 한국지점의 2009년과 2008년 3월 31일 현재의 재무상태와 동일로 종료되는 양 회계연도의 경영성과 및 자본의 변동과 현금흐름의 내용을 대한민국에서 일반적으로 인정된 회계처리기준에 따라 중요성의 관점에서 적정하게 표시하고 있습니다.

서울시 영등포구 여의도동 23-5

안진회계법인

대표이사 양승우

2009년 5월 12일

6. 지배구조 및 관계회사 등의 현황

6-1 자회사 경영실적

해당사항 없음

6-2 타금융기관과의 거래내역

해당사항 없음

6-3 내부통제

1) 준법감시인 현황

직 위	성 명	선 임 일 자	주 요 경 력
준법감시인/이사	구미경	2008년 3월 3일	2004.10~2008.03:PCA 생명 준법감시인

2) 내부통제기준

준법감시인이 내부통제기준에 의거하여 회사의 내부통제를 관리함

6-4 자회사

해당사항 없음

6-5 주식매수선택권 부여내용

해당사항 없음

7. 주식에 관한 사항

7-1 대주주

해당사항 없음

7-2 주식소유현황

해당사항 없음

8. 임원 및 직원 등에 관한 사항

8-1 임원현황

(2009년 6월 24일 현재)

구 분	성 명	직 명	담당업무
상근임원	남 램프리에르-호그	지 정 장	지정업무 총괄

8-2 임직원 현황

(2009년 6월 24일 현재)

구 분			계
임직원	임원	등기임원 비등기임원(이사대우)	1 4
	직원	정규직 비정규직	21
계			26

9. 이해관계자와의 거래 내용

9-1 임직원대출잔액

해당사항 없음

9-2 사외이사 등에 대한 대출 및 기타거래 내역

해당사항 없음

10. 기타 필요한 사항

10-1 기관경고 및 임원 문책사항

해당사항 없음

10-2 민원발생현황

해당사항 없음

10-3 이용자편람

- 연결대상자회사

손보사가 해당 회계연도말 현재 다른 회사의 발행주식에 대하여 아래와 같이 보유하고 있는 경우 그 다른 회사를 연결대상자회사라고 합니다.

- (1) 다른 회사에 대한 손보사의 지분율이 50% 초과하는 경우
- (2) 다른 회사에 대한 손보사의 지분율이 30% 초과하면서 최대주주인 경우
- (3) 손보사와 손보사의 종속회사(종속회사의 종속회사 포함)가 합하여 위의 (1),(2)에 규정된 방법으로 주식을 소유하거나 실질지배력을 보유함으로써 다른 회사를 지배하는 경우

*종속회사 : 위의 (1),(2)에서 말하는“다른 회사”를 “종속회사”라 합니다.

- 비연결자회사

손보사의 지분율이 10% 초과하면서 연결대상이 아닌 다른 회사를 비연결자회사라고 합니다.

- 주주배당률

주주배당률은 납입자본금에 대한 배당금액의 비율을 나타내는 것으로 아래의 산식으로 산출합니다.

$$\circ \text{주주배당률} = \text{배당금액} / \text{납입자본금} \times 100$$

- 주당배당액

주당배당액은 1주당 배당금액을 나타내는 것으로 아래의 산식으로 산출합니다.

$$\circ \text{주당배당액} : \text{배당금액} / \text{발행주식수}$$

- 배당성향

배당성향은 세후 당기순이익에 대한 배당금액의 비율로 아래의 산식을 적용하여 산출합니다.

$$\circ \text{배당성향} = \text{배당금액} / \text{세후 당기순이익} \times 100$$

(세후 당기순이익은 연결전 일반계정의 세후 당기순이익을 말함)

- 계약자배당전잉여금

계약자배당전잉여금이란 손보사의 회계연도중에 신규발생한 계약자배당금을 제외한 책임준비금(금리차보장배당 등의 소요액과 계약자배당금의 부리이자를 포함한 금액)을 우선 적립한 후의 잔여액을 말하며 계약자배당은 이 금액을 기준으로 이루어집니다.

- 단기매매증권

단기매매증권은 단기매매차익을 위해 취득한 유가증권으로서 매수와 매도가 적극적이고 빈번하게 이루어지는 것을 말합니다.

- 매도가능증권

매도가능증권은 단기매매증권 또는 만기보유증권으로 분류되지 아니하는 유가증권 모두를 말합니다.

- 만기보유증권

만기가 확정된 채무증권으로서 상환금액이 확정되었거나 확정이 가능한 채무증권을 만기까지 보유함의 적극적인 의도 또는 능력이 있는 경우의 증권을 말합니다.

- 부실대출

부실대출은 총대출중 고정, 회수의문 및 추정손실을 합한 것으로 손보사의 자산건전성을 측정할 수 있는 지표입니다.

1) 고정은 다음의 1에 해당하는 자산을 말합니다.

- 경영내용, 재무상태 및 미래현금흐름 등을 감안할 때 채무상환능력의 저하를 초래할 수 있는 요인이 현재화되어 채권회수에 상당한 위험이 발생한 것으로 판단되는 거래처(고정거래처)에 대한 자산
- 3월이상 연체대금을 보유하고 있는 거래처에 대한 자산중 회수예상가액 해당부분
- 최종부도 발생, 청산·파산절차 진행 또는 폐업 등의 사유로 채권회수에 심각한 위험이 존재하는 것으로 판단되는 거래처에 대한 자산중 회수예상가액 해당부분
- “회수의문거래처” 및 “추정손실거래처”에 대한 자산중 회수예상가액 해당부분

2) 회수의문은 다음의 1에 해당하는 자산을 말합니다.

- 경영내용, 재무상태 및 미래현금흐름등을 감안할 때 채무상환능력이 현저히 악화되어 채권회수에 심각한 위험이 발생한 것으로 판단되는 거래처에 대한 자산중 회수예상가액 초과부분
- 3월이상 12월미만 연체대출금을 보유하고 있는 거래처에 대한 자산중 회수예상가액 초과부분

3) 추정손실은 다음의 1에 해당하는 자산을 말합니다.

- 경영내용, 재무상태 및 미래현금흐름 등을 감안할 때 채무상환능력의 심각한 악화로 회수불능이 확실하여 손실처리가 불가피한 것으로 판단되는 거래처에 대한 자산중 회수예상가액 초과부분
- 12월이상 연체대금을 보유하고 있는 거래처에 대한 자산중 회수예상가액 초과부분
- 최종부도 발생, 청산·파산절차 진행 또는 폐업 등의 사유로 채권회수에 심각한 위험이 존재하는 것으로 판단되는 거래처에 대한 자산중 회수예상가액 초과부분
 - 파생금융상품거래
 - 통화, 채권, 주식 등 기초자산의 가격에 근거하여 그 가치가 결정되는 금융상품을 매매하거나 이로부터 발생하는 장래의 현금흐름을 교환하기로 하는 거래 및 기타 이를 이용하는 거래입니다.
 - 1) 장내거래는 거래소가 정하는 방법 및 기준에 따라 행하여지는 파생금융상품거래입니다.
 - 2) 장외거래는 장내거래가 아닌 당사자간의 계약에 의한 파생금융상품 거래입니다.
 - 3) 헷지거래는 기초자산의 손실을 감소 혹은 제거하기 위한 파생금융 상품거래입니다.
 - 4) 트레이딩거래는 거래목적이 헷지거래에 해당되지 않는 모든 파생금융 상품 거래입니다.

- 지급여력비율

지급여력비율이란 보험계약자에 대한 채무를 안정적으로 확보기 위해 보험종목별 위험도에 따라 보험계약준비금에 더해 보유하여야 할 자산기준에 대한 순자산 비율을 말하고, 이는 보험회사 재무구조의 건전성을 나타내는 지표이며 다음과 같이 산출합니다.

○ 지급여력비율 = (지급여력금액/지급여력기준금액) × 100

○ 지급여력금액 : 납입자본금, 자본잉여금, 이익잉여금, 비상위험준비금 등의 합계액에서 미상각신계약비, 무형자산 등의 합계액을 차감한 금액으로 하며, 이는 보험회사가 보유하고 있는 순자산가치를 의미한다. (보험업감독규정에 의해 산출한다.)

○ 지급여력기준금액 : 일반보험과 장기보험의 위험보험에 대한 보험료기준 산출액과 보험금기준 산출액 중 큰 금액의 합계액과 장기보험의 책임준비금(계약자이익배당준비금 및 미상각신계약비 차감)의 4%의 금액의 합산금액으로 하며, 이는 보험종목별 위험도에 따라 보험계약준비금에 더해 보유하여야할 자산기준을 의미한다. (보험업감독규정에 의해 산출한다.)

- ROA (Return on Assets)

보험회사의 총자산을 사용하여 이익을 어느 정도 올리고 있는가를 나타내는 보험회사의 이익창출능력으로 자산대비수익률이라고도 합니다.

- ROE (Return on Equity)

보험회사에 투자된 자본을 사용하여 이익을 어느 정도 올리고 있는가를 나타내는 보험회사의 이익창출능력으로 자기자본수익률이라고도 합니다.

- 유동성 비율

유동성 비율은 손보사의 지급능력을 표시하는 지표로 그 비율이 높을수록 고객의 인출요구에 대한 지급능력이 높다는 것을 의미합니다.

- 위험가중자산

위험가중자산이란 보유자산의 신용도(예시: 채권발행기관의 신용도, 차주의 신용도 등) 및 자산의 성격별로 예상 손실액을 추정한 것을 말하며, 총자산중 이연자산(신계약비이연액 포함)을 제외한 자산에 대하여 감독원장이 별도로 정하는 기준에 따라 자산별 위험가중치를 부과하여 산출합니다. 통상적으로 위험가중치는 과거 경험율을 기초로 결정됩니다.